

A1 58 V

A1 58



1910

без цен.



ЦАРСКАЯ
МЫЗА

ЦАРСКОЕ
СЕЛО

Состоящая под Высочайшимъ
Его Императорскаго Величества
покровительствомъ

ЦАРКОСЕЛЬСКАЯ ЮБИЛЕЙНАЯ ВЫСТАВКА

10 АВГУСТА 1911г. 26 СЕНТЯБРЯ

ШАГЪ ЗА ШАГОМЪ ПО ПАВИЛЬОНАМЪ

Выставка разделяется на следующие отделы:

- 14 ОТДЕЛЪ—СѢЛЬСКОЕ ХОЗЯЙСТВО: крупный и мелкій скотъ, молочное хозяйство, конное хозяйство, птицеводство, кролиководство, рыболовство, пчеловодство, земледельческое хозяйство, виноделие, садоводство, лесоводство, ремесло, ремесленничество, кустарное, промышленное ремесло.
- 15 ОТДЕЛЪ—ПРОМЫШЛЕННЫЙ: добывающая, обрабатывающая промышленность, кустарное, промышленное ремесло.
- 16 ОТДЕЛЪ—НАРОДНОЕ ОБРАЗОВАНИЕ: учебныя заведения, средня, низшая, различныхъ типовъ.
- 17 ОТДЕЛЪ—ХУДОЖЕСТВЕННО-ИСТОРИЧЕСКОЙ.
- 18 ОТДЕЛЪ—САНИТАРНО-МЕДИЦИНСКИЙ.
- 19 ОТДЕЛЪ—НАУЧНЫЙ и ЛИТЕРАТУРНЫЙ.
- 20 ОТДЕЛЪ—ОБЩАЯ: статистика, благотворительность, поощрени о народной трудолюбивости, историческая общность.
- 21 ОТДЕЛЪ—ТЕХНИЧЕСКО-СТРОИТЕЛЬНЫЙ: городское и сельское строительство, отопление, вентиляция, водоснабжение, канализация, оживление, водопользование, железные дороги, транспортное дело.
- 22 ОТДЕЛЪ—ОХОТА-СПОРТЪ.
- 23 ОТДЕЛЪ—ТОРГОВЫЙ.

без цен.

Цѣна 25 коп.

A1 58

В. Сидорукъ
Третье издание.
(20000—30000).

ШОКОЛАДНАЯ, БИСКВИТНАЯ, КОНФЕКТНАЯ
И МАКАРОННАЯ ФАБРИКА

БЛИГКЕНЪ и РОБИНСОНЪ

С.-ПЕТЕРБУРГЪ.

СУЩЕСТВУЕТЪ СЪ 1877 ГОДА.

ОТДѢЛЕНІЯ:

МОСКВА, ВАРШАВА, РИГА, КРОНШТАДТЪ.

НАГРАДЫ ФАБРИКИ:

Всероссійская Выставка въ Н.-Новгородѣ въ 1896 г.
ЗОЛОТАЯ МЕДАЛЬ.

Всероссійская Мукомольная Выставка въ С.-Петербургѣ 1909 г.
ЗОЛОТАЯ МЕДАЛЬ.

Международная Выставка въ Мадридѣ въ 1890 году
ЗОЛОТАЯ МЕДАЛЬ.

фабрика показываетъ на Выставкѣ производство
шоколада въ собственномъ павильонѣ, въ паркѣ,
по Рыбьему каналу, у Большого пруда.

Техническая контора

по биологической очисткѣ сточныхъ водъ

А. А. Гуткова

въ С.-Петербурѣ

В. О., 17 лин., соб. домъ. Тел. 400—85

Принимаетъ на себя:

- 1) Составленіе полныхъ проектовъ станцій для биологической очистки сточныхъ водъ.
- 2) Составленіе подробныхъ проектовъ и смѣтъ водоснабженій и канализаціи городовъ, мѣстечекъ, усадебъ, желѣзнодорожныхъ станцій, больницъ и проч., а равно выполненіе подготовительныхъ работъ по этимъ проектамъ.
- 3) Исполненіе всевозможныхъ работъ по устройству водопроводовъ, канализаціи и ставцій для очистки сточныхъ водъ, какъ изъ своихъ матеріаловъ, такъ и изъ матеріаловъ заказчиковъ.
- 4) Устройство санитарно-техническихъ приспособленій, какъ-то: мусорооскигательныхъ печей, дезинфекціонныхъ камеръ и проч.....

...завѣдующихъ отдѣлами и подотдѣлами вы-
ски и экспонентовъ, которые пожелали бы чѣмъ-либо
полнить текстъ 4-го изданія путеводителя „Шагъ за
голь по павильонамъ“ Царскосельской юбилейной вы-
ставки и помѣстить въ немъ объявленія, благоволятъ об-
щаться въ редакцію изданія, по адресу: Сергіевская, 79,
. 16, тел. 108—00. Лично: утромъ до 11 час., вече-
ромъ—отъ 4½ до 5½ час.

С⁰

и

ГКИ

Г.

ИХЪ

д у л о а р ь . Очистка сточныхъ водъ. Переводъ
съ нѣмецкаго.

Leitfaden. Für die Abwasserreinigungfrage. Спб.
1910 г. Цѣна 3 руб. въ переплетѣ.

Складъ изданій: Спб., Вас. Островъ, 17 линія, 4.

Фирма удостоена медали за трудолюбіе и искусство отъ Ми-
нистерства Финансовъ.

ШОКОЛАДНАЯ, БИСКВИТНАЯ, КОНФЕТНАЯ
И МАКАРОННАЯ ФАБРИКА

БЛИГКЕНЪ и РОБИНСОНЪ

С.-ПЕТЕРБУРГЪ.

СУЩЕСТВУЕТЪ СЪ 1877 ГОДА.

—

ОТДѢЛЕНІЯ:

МОСКВА, ВАРШАВА, РИГА, КРОНШТАДТЪ.

—

Всѣ

Всѣ

Ме:

фаб:

шоколада въ съездовомъ мѣстѣ, въ мѣстѣ
по Рыбьему каналу, у Большого пруда.

Техническая контора
ПО БИОЛОГИЧЕСКОЙ ОЧИСТКѢ СТОЧНЫХЪ ВОДЪ

А. А. Гуткова
въ С.-Петербурѣ

В. О., 17 лив., соб. домъ. Тел. 400—85

Принимаетъ на себя:

- 1) Составленіе полныхъ проектовъ станцій для биологической очистки сточныхъ водъ.
- 2) Составленіе подробныхъ проектовъ и сметъ водоснабженій и канализаціи городовъ, мѣстечекъ, усадебъ, желѣзнодорожныхъ станцій, больницъ и проч., а равно выполненіе подготовительныхъ работъ по этимъ проектамъ.
- 3) Исполненіе всевозможныхъ работъ по устройству водопроводовъ, канализаціи и станцій для очистки сточныхъ водъ, какъ изъ своихъ матеріаловъ, такъ и изъ матеріаловъ заказчиковъ.
- 4) Устройство санитарно-техническихъ приспособленій, какъ-то: мусоросжигательныхъ печей, дезинфекціонныхъ камеръ и проч.

Аппараты:

Adams, Hydrolicf, Fiddian Tones, Septic Tank C^o
и другихъ извѣстныхъ заграничныхъ фирмъ

Изданія А. А. Гуткова:

Септические автоматическіе выгреба.

Биологическій способъ очистки городскихыхъ и домовыхъ сточныхъ водъ.

Думбаръ. О новѣйшихъ методахъ очистки стоковъ и о биологическомъ способѣ. Спб. 1908 г.
Цѣна 10 коп.

Искусственная биологическая очистка сточныхъ водъ. 1911 г. Цѣна 15 коп.

Думбаръ. Очистка сточныхъ водъ. Переводъ съ нѣмецкаго.

Leitfaden. Für die Abwasserreinigungfrage. Спб. 1910 г. Цѣна 3 руб. въ переплетѣ.

Складъ изданій: Спб., Вас. Островъ, 17 ливня, 4.

Фирма удостоена медали за трудолюбіе и искусство отъ Министерства Финансовъ.

РОНЪ, ЗЕЛИНСКІЙ и К^о

въ ВАРШАВѢ

насосы системы ВОРТИНГТОНА
ЦЕНТРОБЪЖНЫЕ, приводные, электрическіе насосы.

Приборы центрального отопленія.



Акціонерное Общество **Ј. Јохъ**

въ ЛОДЗИ

= Оригинальные противоточные членосуставные =

КОТЛЫ СТРЕБЕЛА

для центрального отопленія.

Общество Фабрикъ Арматуръ и Моторовъ
„УРСУСЪ“

въ ВАРШАВѢ

Двигатели и локомобили для нефти и керосина.
Газовасывающія установки.

С.-Петербургское Отдѣленіе
Фонтанна 56, телефонъ 51-69.

(см. текстъ стр. 43).

ТОВАРИЩЕСТВО

Русско-Австрійской Мануфактуры

С.-Петербургъ, Цвѣточная ул., 27. Тел. 14—02.



Производство: „гранитоля“ (искусственная кожа),
клеенчатыхъ издѣлій и непромокаемаго платья.

Гранитоль — патентованная искусственная кожа для мебели, автомобилей, экипажей, дорожныхъ вещей, галантерейныхъ издѣлій, переплетныхъ и картоажныхъ работъ.

Гранитольные обои для обивки и оклейки стѣнъ въ приемныхъ комнатахъ, банкахъ, конторахъ, амбулаторіяхъ, дѣтскихъ и другихъ помещенияхъ.

Гранитольные огнестойкіе обои для купе железнодорожныхъ вагоновъ и каютъ на военныхъ и коммерческихъ судахъ.

Клеенка для домашнего обихода, больницы и другихъ назначеній.

Плубіумикъ — водонепроницаемая ткань для дождевого платья, врачеваній и равнаго рода техническихъ цѣлей.



МАГАЗИНЪ ОБОЕВЪ

Б- ЦАРСКОСЕЛЬСКОЙ ОБОЙНОЙ ФАБРИКИ
А. УКОИНА.

Владѣлица М. Юргенсъ.

С.-Петербургъ, Садовая улица, д. № 18. Тел. № 1211.

Царское село, Московская ул., д. Харченю.

Художественная отдѣлка номнатъ.

Роскошный выборъ обоевъ.



Собственный павильонъ въ паркѣ
у Понтоннаго моста.

ПИВОВАРЕННЫЙ ЗАВОДЪ АКЦИОНЕРНАГО ОБЩЕСТВА

„Вальдшлесхенъ“ Рига.

Складъ въ Петербургѣ, Вас. Остр., Волковской пер., 6.

Телефонъ 415—59.

Пиво и портеръ „Вальдшлесхенъ“ по своему качеству
не уступаютъ дорогимъ заграничнымъ.

ПРОМЫШЛЕННЫЙ ОТДѢЛЪ

ПОСТАВЩИКИ ДВОРА

ЕГО ИМПЕРАТОРСКАГО
ВЕЛИЧЕСТВА

**М-во Р. Толике
и А. Вильборгъ**

ТИПОГРАФІЯ, ЛИТОГРАФІЯ, ЦИНКОГРАФІЯ.
ФОТОТИПИЯ, ГЕЛИОГРАВЮРА И ПЕРЕПЛЕТНАЯ.

С.-Петербургъ.

Звездигородская № 11.



ДНЕВНИКЪ

состоящей подъ Высочайшимъ ЕГО ИМПЕРАТОРСКАГО ВЕЛИЧЕСТВА
покровительствомъ

Царскосельской Юбилейной Выставни

10 Августа—26 Сентября.

Выходить по мѣрѣ накопленія матеріала не менѣе
двухъ разъ въ недѣлю.

Содержаніе: хроника, описаніе отдѣловъ, статьи по
спеціальнымъ вопросамъ, программы увеселеній, фотографіи
и рисунки.

Редакторъ членъ ученаго комитета главнаго управ-
ленія земледѣлія и землеустройства А. А. Ячевскій.

Цѣна 10 коп.

Продается во всѣхъ кассахъ выставни и у газетчиковъ.

КОНТОРА и РЕДАКЦІЯ

Ж У Р Н А Л А

„ИЗВѢСТІЯ МАШИНАГО РЫНКА“

С.-Петербургъ, Лиговская 29. Телефонъ № 521—31.

Предлагаетъ новыя, малодержавныя и случайно новыя МАШИНЫ,

продавшіяся вслѣдствіе прекращенія дѣла или его распредѣленія, раздѣла, наслѣдства, ликвидаціи и другихъ причинъ:

- 1) Паровыя котлы.
- 2) Паровыя машины.
- 3) Локомотивы и Паровозы.
- 4) Двигатели разные.
- 5) Динамо-машины.
- 6) Электромоторы.
- 7) Аннулиаторы.
- 8) Автомобили и автобусы.
- 9) Машины и станки по металлу.
- 10) Машины и станки по дереву.
- 11) Морскія и рѣчныя суда.
- 12) Турбины, насосы, Компрессоры, Вентиляторы.
- 13) Подъемныя Стрелельныя и по керамикѣ.
- 14) Типографскія и бумагопрядильныя.
- 15) Прядильно-ткацкія, Шерстечесальныя и Вавинно-красильныя.
- 16) Мельничныя и Маслобойныя.
- 17) Для пищевыхъ продуктовъ.
- 18) Для химическихъ производствъ.
- 19) Для копей, рудниковъ, приисковъ и промысловъ.
- 20) Пожарныя и для шоссейныхъ дорогъ.
- 21) Земледѣльческія машины.
- 22) Пишущія, Счетныя и Изобрѣтательныя.
- 23) Новозобрѣтенныя машины.
- 24) Машины разные.

I. Материалы и металлы разные. II. Комплекты заводовъ, фабрикъ, мельницъ, электрическихъ станцій и прочихъ предпріятій техническаго и промышленнаго характера. III. Копія, рудники, прииски и промыслы.

Машины, вышедшія въ распоряженіе редакціи, обнимаютъ весь отрасль промышленности страны. Машины находятся въ разныхъ мѣстахъ Россійской Имперіи, а указываются покупателямъ тѣ изъ нихъ, которыя ближе къ мѣсту назначенія. На новыя машины — представительство русскихъ и иностранныхъ заводовъ. Оборудование фабрикъ, заводовъ, мельницъ, электрическихъ станцій, установка машинъ на мѣстахъ и другія монтажныя работы, въ случаѣ необходимости.

Техническій Отдѣлъ редакціи посылаетъ опытныхъ специалистовъ, составляетъ съѣзды и проекты, производитъ техническій осмотръ и отчету, указываетъ новѣйшіе современные способы производствъ, разрѣшаетъ трудныя техническія задачи.

ПРИМѢЧАНІЕ. Владѣльцы, желающіе продать свои машины, а также заводы, фабрики и мастерскія, выходящія въ постройку новыя машины для продажи и поддержанія, благоволятъ сообщать силу машины, систему, годъ постройки, размѣры, срокъ службы, качество, вѣсъ, крайнюю цѣну и пр., для безплатнаго напечатанія объ ихъ продажѣ въ журналѣ. Номеръ журнала для ознакомленія высылается за двѣ 7 коп. маркв. Подписная цѣна 2 руб. въ годъ.

Редакторъ-издатель **П. М. Вороковъ.**

ЦАРСКОЕ СЕЛО

вблизи выставки

домъ Каланшикова, уг. Малой и Оранжевой улицъ,
Телефонъ № 78.

БОЛЬШАЯ СЪВЕРНАЯ ГОСТИНИЦА и РЕСТОРАНЪ.

Открытъ до 3-хъ час. ночи.

Номера вновь шикарно отдѣланные, отъ 1 р. до 5 р.
въ сутки. — Со всеми удобствами.

Завтраки отъ 40 коп. Обѣды — 75 коп.

цѣны самыя доступныя.

Кухня подъ управленіемъ опытнаго метръ-д'отеля.

Владѣлецъ *ф. В. Смирковъ.*



ШАМПАНСКОЕ

„ЭРА“

М. А. АНАНОВА

РІОНЪ (На Кавказѣ).



Павильонъ въ промышленномъ отдѣлѣ Царкоосель-
ской выставки.

Весь доходъ съ воды, прода-
ваемой въ павильонѣ „Борьба“
имѣнія Великаго Князя Николая Ми-
хайловича, поступаетъ въ пользу
лиги борьбы съ туберкулезомъ
и дѣтскимъ приетомъ В. У. К. Л.

Состоящая подъ Высочайшимъ
ЕГО ИМПЕРАТОРСКАГО ВЕЛИЧЕСТВА
покровительствомъ
Царскосельская Юбилейная Выставка
1911 г.

В. У. К. Л.

Шагъ за шагомъ по павильонамъ

Третье изданіе
(20000—30000 экз.)

инв 88873



В. У. К. Л.

СО Д Е Р Ж А Н И Е.

	стр
Планъ выставки (на отдѣльномъ листѣ)	3
Отъ автора	5
Исторія возникновенія выставки	6
Народное образованіе (Придворный манежь). 18	7
Павильонъ А. А. Гуткова. 16.	7
Пожарное депо. 13 (Нижнія конюшни)	7
Растеніеводство. 14.	7
Животноводство. Искусственное оплодотвореніе. 15	8
Санитарно-медицинскій отдѣлъ. 21 (Большія оранжереи)	9
Техническо-строительный отдѣлъ. 21.	10
Статистика, благотворительность (общій отдѣлъ). 21	10
Отдѣлъ авіаціи. 21.	11
Отдѣлъ охоты-спорта. 21.	11
Эрмитажъ. 112 (Большой Екатерининскій парк)	12
Павильонъ тюремнаго управленія. 36.	17
Желѣзныя дороги. 27. 28. 33.	19
Павильонъ музыкальной фирмы К. И. Бернгарда. 29.	21
Музей царскосельской старины. 32.	22
Павильонъ Блэгкенъ и Робинсонъ. 41	23
Артиллерійскій и Конюшенный музеи. 43	23
Ямайскіе бананы фирмы Эллинекъ. 44	25
Ижорскіе заводы. 45	25
Минеральныя воды и аптека Дерингеръ. 46	25
Воржонъ	26
Павильонъ города Петербурга. 48	26
Камеронова галлерея. 47. (Церковно-историческій подотдѣлъ. Подотдѣлъ народнаго быта. Историческія комнаты).	27
Сельско-хозяйственный городокъ	31
Культуры Царскосельскаго земства	33
Земельныя улучшенія (осушеніе). 73	33
Землеустройство. 75	34
Экспонаты Царскосельскаго земства	35
Показательный хуторъ-премія. 76	35
Царско-славянская школа садоводства. 72	36
Черезъ озеро	37
Научно-литературный отдѣлъ. 104.	37
Промышленный отдѣлъ (Гарнизонный манежь). 93.	40
Площадь около Гарнизоннаго манежа	43
Организація выставки	44
Территорія выставки	44
Проѣздъ на выставку по жел. дор.	45
Проѣздъ съ вокзала на выставку	46
Входная плата	46
Бюро выставки, почта, телеграфъ и телефонъ. 19.	46
Лекціи, зрѣлища и развлеченія	46
Рестораны, столовыя, пиво и воды.	47
Историческіе спектакли въ Китайскомъ театрѣ	48
Цифры обозначаютъ номера, которыми павильоны помѣчены въ офиціальномъ планѣ выставки. Тѣ же цифры даны, въ скобкахъ, и въ текстѣ путеводителя.	

РАСПИСАНІЕ ПОѢЗДОВЪ: Изъ Петербурга въ Царское Село: 7.00; 8.00; 8.30; 8.43; 9.00; 9.30; 10.00; 11.00; 11.30; 12.00; 12.15; 12.30; 1.00; 1.15; 1.45; 2.30; 3.15; 3.45; 4.15; 4.30; 4.45; 5.00; 5.20; 5.30; 5.50; 6.00; 6.15; 6.30; 7.00; 7.15; 7.30; 7.50; 8.15; 8.35; 8.45; 3.00; 9.15; 9.35; 9.45; 10.00; 10.15; 10.45; 10.55; 11.15; 11.30; 11.45; 12.00; 12.30; 1.00; 1.30—Изъ Царскаго Села въ Петербургъ: 6.52; 7.26; 8.11; 8.27; 8.45; 9.10; 9.22; 9.32; 9.52; 10.11; 11.11; 12.04; 12.35; 1.08; 2.08; 3.07; 3.17; 3.28; 3.52; 4.03; 4.25; 4.52; 5.33; 5. 3; 6.10; 6.31; 6.52; 7.08; 7.22; 7.37; 7.52; 8.08; 8.37; 8.50; 9.01; 9.23; 9.37; 9.50; 10.08; 10.22; 10.52; 11.08; 11.22; 11.38; 12.11; 12.27; 12.40; 12.58; 1.37.

Жирнымъ шрифтомъ обозначены правленіище поезда.

Выставка широко раскинулась... Если смѣрить всю ея територію, то получится площадь маленькаго провинціального городка. И нѣтъ ничего удивительнаго, что посѣтитель сразу теряется среди многочисленныхъ, прихотливо разбросанныхъ въ зелени и лабиринтъ аллей, павильоновъ и кіосковъ. Въ результатѣ—совершенно непроизводительная потеря времени и силъ, невозможность осмотрѣть выставку полностью и составить себѣ о ней цѣльное впечатлѣніе. Отсюда неудовлетворенность, а иногда и разочарованіе, несмотря на то, что, по общимъ отзывамъ, выставка блестяще удалась во всѣхъ отношеніяхъ.

Эти соображенія заставили генеральнаго комиссара юбилейной выставки полк. С. Н. Вильчковскаго просить меня издать этотъ систематическій путеводитель по выставкѣ. Въ основаніе его положены мои же впечатлѣнія, печатавшіяся ежедневно со дня открытія юбилейной выставки въ вечернемъ выпускѣ „Биржевыхъ Вѣдомостей“.

Ярно.

„Въ тѣ дни въ таинственныхъ долинахъ
Весной, при клякахъ лебединыхъ,
Близъ водъ, сіявшихъ въ тишинѣ,
Яплятся музъ стала нѣтъ.“

Пушкинъ.

Таинственно - тихій, спокойный, обычно дремлющій и думающій свою вѣковую думу царскосельскій паркъ ожилъ..

На своей желѣзной скамейкѣ, въ столь знакомой всѣмъ позѣ, сидитъ поэтъ, прислушивается къ тому, что дѣлается въ паркѣ, и чуткииъ ухомъ ловитъ незнакомые звуки.

„Тѣ дни“ прошли. Воды въ таинственныхъ долинахъ ужъ не сіяютъ въ тишинѣ. Виѣсто кликовъ лебединыхъ— иные клики, иные звуки...

Шумная и бурная жизнь сейчасъ ворвалась сюда. И паркъ сталъ незнаваемъ... Войдите темнымъ вечеромъ въ его загадочныя, обвѣяныя тѣнями прошлаго, аллеи. Звѣздъ и мѣсяца въ обычно тихихъ водахъ большого озера невидно.

Тысячами огней загорѣлся паркъ. Сотни огненныхъ глазъ отражаются въ его сердцѣ, и лишь таинственно возвышается среди озера, на тяжеломъ фундаментѣ, красивая, тонкая колонна-памятникъ орловскимъ побѣдамъ.

А надъ озеромъ горделиво высится царственно-прекрасная, удивительная Камеронова колоннада. Съ чувствомъ почти благоговѣйной сосредоточенности поднимаешься по ея стильной изящно изогнутой лѣстницѣ... Каждая колонна— безмолвный свидѣтель самыхъ яркихъ страницъ русской исторіи и интимной жизни русскихъ Монарховъ. Два вѣка прошли предъ ними, оставивъ свои слѣды. Здѣсь „минувшее проходитъ“ предъ нами, и живое настоящее бьетъ яркими красками, говоря о вѣчной смѣнѣ временъ, настроеній и культуръ.

Бросьте взглядъ внизъ. Тамъ изъ свѣжей зелени деревьевъ повсюду кокетливо выглядываютъ десятки стильныхъ бѣлыхъ домиковъ и павильоновъ. Сверкаетъ водяная даль. Нѣжными, блеклыми тонами переливаются въ куртинахъ и клумбахъ осенніе цвѣты.

Проходишь по висячимъ садамъ и возвращаешься обратно колоннадой. Строго смотреть на вась, склонивъ голову, бронзовые бюсты римской императорской эпохи... Какъ все это отъ нихъ далеко!.. Какъ все это имъ чуждо!..

Пробираешься внизу. Мелькаютъ павильоны, зеленыя поля, лужайки съ искусственнымъ орошеніемъ, образцовый

курторъ, который получить, въ видѣ Царскаго дара, лучшей курторянинъ Царскосельскаго уѣзда, глинобитный городокъ, фавльонъ съ надписью „землеустройство“ и предъ нимъ—бюстъ Императора Александра II, цѣлое поле гортензій...

Бурное, вѣчно стремящееся впередъ настоящее здѣсь загадочно переплелось съ сказаніями минувшаго...

Стерлась, правда, пыль вѣковъ... Но какъ пріятно бѣжать отъ столичной сутолоки и окунуться хоть на часъ въ былое, побесѣдовать съ тѣнями прошлаго. Душа отдыхаетъ и успокаивается, особенно, когда послѣ этого можешь услышать въ старомъ паркѣ старинную музыку въ исполненіи придворнаго оркестра и увидѣть въ Китайскомъ театрѣ, въ удивительно выдержанной стильной постановкѣ, Сумароковскія „Семиру“ и „Вздорщизу“, „Невѣсту-невидимку“, Екатерины II, „Несчастье отъ кареты“, Княжнина, „Романъ на большой дорогѣ“, Загоскина, старинный балетъ Дидло...



Исторія возникновенія выставки.

Исторія возникновенія выставки и характеръ ея прекрасно очерчены въ обстоятельной рѣчи генеральнаго комиссара полк. С. Н. Вильчковскаго, произнесенной 3 августа, въ засѣданіи выставочнаго комитета, происходившемъ подъ предсѣдательствомъ Великой Княгини Маріи Павловны.

„По мысли бывшаго начальника Царскосельскаго дворцоваго управленія, покойнаго ген. Пѣшкова, — говоритъ полк. С. Н. Вильчковскій, — въ 1909 году возникло предположеніе ознаменовать 200-лѣтній юбилей Царскаго Села устройствомъ небольшой выставки. Въ декабрѣ 1910 года, по всеподданнѣйшему докладу Министра Императорскаго Двора, Государю Императору благоугодно было принять выставку подъ Свое Августѣйшее Покровительство, и въ ближайшее время Его Императорское Величество изволилъ выразить пожеланіе, чтобы Царскосельская выставка носила характеръ выставки-школы.

Первоначальныя намѣренія устроить только небольшую выставку значительно расширились — по исключительному положенію, занимаемому Царскимъ Селомъ, по его близости къ С.-Петербургу и въ силу тѣхъ общихъ историческихъ условий развитія культуры и промышленности Россіи, при которыхъ ростъ просвѣщенія, промышленности и сельскаго хозяйства въ Имперіи захватывалъ, вмѣстѣ съ тѣмъ, и Царское Село съ прилегающими къ нему районами, или же, наконецъ, починъ, въ той или другой части, по времени возникновенія производства, принадлежалъ Царскосельскому округу. Въ виду этого, нынѣшняя Царскосельская выставка, представивъ выпукло прошлое и настоящее Царскаго Села, вмѣстѣ съ тѣмъ, значительно вышла за предѣлы мѣстной, порайонной выставки, притянувъ экспонаты общеимпер-

ской промышленности и искусства и правительственных учреждений*.

Такъ какъ юбилейная выставка—выставка-школа, то организаторы чрезвычайно удачно выразили эту идею, поставивъ этотъ отдѣлъ на первое мѣсто. Съ него и начинается нашъ обзоръ.

Придворный манежъ. Народное образованіе. 18.

У главнаго входа на выставку (11) вытянулись, противъ парка, зданія большихъ дворцовыхъ оранжерей, Придворнаго манежа и конюшенъ.

Прежде всего—визитъ въ Придворный манежъ, гдѣ помѣщается большой отдѣлъ съ надписью „народное образованіе“, устроенный директоромъ царскосельскаго реального училища Э. П. Цытовичемъ. Входить въ него — какъ разъ около главнаго входа на выставку.

Конечно, первое мѣсто въ этомъ отдѣлѣ отведено Императорскому Александровскому лицію, съ царскосельской эпохой котораго такъ крѣпко связано имя великаго царскаго села Пушкина. И вы здѣсь найдете массу пушкинскихъ реликвій, нѣкоторые документы, относящіеся къ старому царскосельскому лицію и, наконецъ, знаменитый камень, о который разбивается курсовой колоколь, хранящійся въ лиціеѣ и перенесенный, въ знакъ преемственности традицій, изъ Царскаго Села въ Петербургъ.

Вблизи лицейскихъ экспонатовъ—эстрада для ученическихъ концертовъ. Здѣсь играетъ ученической же оркестръ. Передъ эстрадой—великолѣпный павильонъ книгоиздательства Сытина, построенный въ русскомъ стилѣ. На фронтонѣ во весь карьеръ скачетъ Иванъ-Царевичъ на сѣромъ волкѣ. Его пытается догнать Баба-Яга верхомъ на помелѣ, а на самомъ верху во все горло заливается Золотой Пѣтушокъ.

На выставкѣ фигурируютъ почти всѣ учебныя заведенія Царскаго Села и его уѣздовъ. Самыми видными экспонентами явились ученики царскосельскаго реального училища. По выставленнымъ ими экспонатамъ видно, что дѣти не сухо проходятъ всѣ положенные предметы, но въ часы досуга времени зря не теряютъ, занимаясь искусствомъ.

Хороша и школа Левинкой—первая въ Россіи школа совмѣстнаго обученія мальчиковъ и дѣвочекъ. Школа хорошо поставлена и пользуется хорошей репутаціей.

Интересны экспонаты общества грамотности и мастерской учебныхъ пособій Шварца съ ея геометрическими моделями изъ дерева; удобна школьная модель Тиволовича—физическіе приборы Рихтера, естественно-историческія по собія и др. Вообще завѣдующій отдѣломъ старался въ каждой отрасли, снабжающей тѣмъ или инымъ учебныя заведенія, показать все лучшее.

У самого входа въ этотъ отдѣлъ устроенъ крошечный гимнастическій городокъ (17).

Павильонъ А. А. Гутнова. 16.

Какъ разъ противъ отдѣла народнаго образованія занимаетъ изящный уголокъ техническая канализаціонная контора А. А. Гутнова. Здѣсь посетитель найдетъ всѣ способы распредѣленія сточной воды по окислителямъ при біологическомъ методѣ очистки ея, начиная съ момента возникновенія этого дѣла до настоящаго времени. Изъ аппаратовъ демонстрируются въ работѣ: Фиддіана, Адамса, горн. инж. А. Сидорова и модель контактнаго распредѣлителя. Къ сожалѣнію, послѣднее слово въ этомъ дѣлѣ, — аппаратъ Фиддіана, — движущійся по эллипсису, вслѣдствіе забастовки въ Англіи, задержанъ въ Гулѣ. Здѣсь же можно видѣть разнообразныя проекты по очисткѣ сточныхъ водъ и фотографіи сдѣланныхъ фирмой А. А. Гутнова установокъ.

Нижнія конюшни.

Пожарное депо. 13.

Е. А. Леммергиртомъ въ нижнихъ конюшняхъ устроенъ цѣлый пожарный городокъ. Его экспоненты: царско-сельскія пожарныя общества и добровольныя дружины, которыхъ въ уѣздѣ насчитывается 24, страховыя общества, Императорское Россійское пожарное о-во, различныя фирмы, поставляющія пожарныя принадлежности и, наконецъ, Спб. курсы пожарныхъ техниковъ, блестящая дѣятельность которыхъ ярко представлена въ видѣ образцовъ различныхъ техническихъ усовершенствованій.

Растеніеводство. 14.

Здѣсь же, рядомъ, особое зданіе, въ которомъ находится подготовительное растеніеводство, организованный А. А. Ячевскимъ.

Въ немъ достойны вниманія многочисленныя экспонаты земствъ различныхъ губерній, дающіе ясное представленіе о той громадной и производительной работѣ, которая производится въ настоящее время на мѣстахъ нашими агрономами по осушкѣ болотъ, улучшенію пастбищъ и луговодства, по культурѣ злаковъ и льна.

Весьма интересными являются экспонаты опытной станціи на Печорѣ. Основанная трудами и энергіей г. Журавскаго на далекомъ Сѣверѣ, эта станція даетъ наглядное представленіе о томъ, чего можно достигнуть при упорномъ трудѣ, даже при самыхъ неблагоприятныхъ климатическихъ условіяхъ.

По сосѣдству съ экспонатами указанной станціи распо-

ложились Бюро по сельско-хозяйственной метеорологии, Ученого Комитета Главнаго Управленія Землеустройства и Земледѣлія, которое, подъ руководствомъ проф., П. И. Броунова, собираетъ весьма цѣнныя данныя по метеорологии.

Почти одну треть всего помѣщенія занимаютъ интересные экспонаты Сѣвернаго Сельско-хозяйственнаго Общества.

Въ особомъ помѣщеніи позади главнаго сарая расположилось плодоводство и огородничество; здѣсь имѣются прекрасныя коллекціи плодовъ изъ Корочанскаго и Бѣлгородскаго уѣздовъ, Курской губерніи.

Корочанское земство, приславшее свои экспонаты, особенно поощряетъ разведеніе садовъ и имѣетъ собственные питомники. Насколько его дѣятельность въ этомъ отношеніи является полезной, показываютъ замѣчательные фрукты крестьянъ того же уѣзда, привезенные на выставку.

Изъ Царскосельскаго уѣзда представлены, главнымъ образомъ, овощи, яблоки и превосходные ягоды (малина и крыжовникъ), разведеніемъ которыхъ издавна славятся нѣкоторыя волости. Трехпудовыя тыквы, выращенныя въ нашемъ Полуостровѣ, поражаютъ своими размѣрами.

Въ другомъ помѣщеніи, рядомъ, находится лѣсной отдѣлъ, гдѣ вниманія заслуживаютъ экспонаты Лисинской низшей лѣсной школы; здѣсь же можно видѣть резонансовыя доски для музыкальных инструментовъ изъ русской ели, изготовленныя фабрикой роялей бр. Дидерихъ въ С.-Петербургѣ.

У выхода изъ нижнихъ конюшенъ, налѣво, подъ навѣсомъ, расположились сельско-хозяйственныя машины и орудія.

Здѣсь же, рядомъ, особое зданіе съ просвѣтительными учрежденіями и дешевая столовая попечительства о народной трезвости (12).

Животноводство. Искусственное оплодотвореніе. 15.

Осматривая отдѣлъ животноводства съ живыми экспонатами, никто не оставляетъ безъ вниманія павильона ветеринарной лабораторіи министерства внутреннихъ дѣлъ, гдѣ И. И. Ивановъ знакомитъ публику съ принципами искусственнаго оплодотворенія животныхъ.

Всѣ такія изобрѣтенія вообще хороши лишь въ теоріи. Но здѣсь передъ вами настоящія живыя лошади и собаки, появившіяся на свѣтъ всецѣло на основаніи теоретическихъ выводовъ И. И. Иванова, проведенныхъ въ жизнь.

Искусственное оплодотвореніе особенно важно, когда приходится на конскихъ заводахъ имѣть дѣло съ цѣнными производителями. Оказывается, что производитель выбираетъ сразу 300—400 куб. граммовъ сѣмени, между тѣмъ какъ для оплодотворенія матки достаточно 10—20.

Экономія получается большаѣя: появившіеся, по недоразумѣнію и волѣ И. И. Иванова, на свѣтъ Божій щенята

громко заливаются на всѣ лады и дѣлу предсказывают блестящее будущее. И. И. Ивановъ увѣряетъ, что тѣмъ же самымъ путемъ могутъ родиться и дѣти...

Большая оранжерея.

Санитарно-медицинскій отдѣлъ. 21.

Двѣ-три минуты ходьбы отъ главнаго входа на выставку, мимо небольшого кустарно-торговаго павильона (20), гдѣ продаются самыя разнообразныя вещи—и передъ вами, противъ парка, вырастаетъ великолѣпная старинная постройка большихъ дворцовыхъ оранжерей. Прямо противъ входа—санитарно-медицинскій отдѣлъ.

Мертвымъ кажется этотъ отдѣлъ, но какъ онъ оживаетъ, когда студентъ-медикъ Е. Л. Васильевъ знакомитъ васъ съ его экспонатами!..

Здѣсь богато обставленные—медицинскій, санитарный и больничный подотдѣлы. Полно охарактеризована дѣятельность придворно-медицинской части, интересна, представленная на модели, биологическая очистка воды въ Царскомъ Селѣ. Но вотъ эти высоко вытянувшіяся квадратныя разноцвѣтныя палки, выставленныя Институтомъ Экспериментальной медицины, заставляютъ удѣлить имъ вниманіе.

Это—живыя стереограммы, показывающія степень загрязненности Фонтанки, Екатерининскаго канала и Мойки.

Оказывается, что грязнѣе всего вода на Фонтанкѣ у Семеновскаго моста. Здѣсь почти сплошныя бактеріи, очень мало органическихъ тѣлъ и почти нѣтъ кислорода и хлора. У Лѣтняго сада въ Фонтанкѣ, наоборотъ, почти нѣтъ бактерій. Екатерининскій каналъ весь заполненъ органическими веществами, бактерій очень мало. Наконецъ, самая благопрістойная въ санитарномъ отношеніи рѣка—Мойка, и, если придетъ крайняя нужда пить сырую воду, нужно съ нея начинать.

Долго приходится ожидать очереди, чтобы подойти къ научнымъ препаратамъ Е. Л. Васильева. При помощи ихъ удивительно легко популяризировать въ широкихъ массахъ гигиеническія знанія. А вотъ этотъ прозрачный препаратъ постепеннаго развитія младенца въ утробѣ матери поразительно интересенъ.

Передъ вами ребенокъ въ разныхъ стадіяхъ своего развитія и вамъ легко прослѣдить всю его жизнь, начиная съ перваго дня зарожденія, видѣть, какъ онъ изъ безформенной массы постепенно получаетъ нѣжныя характерныя очертанія. все время держась руками за голову, какъ бы думая...

Интересны электрическіе приборы по вентиляціи и озоноированію воздуха, а также пылевывсасыватели. Цѣлая пылесосная станція съ электромоторомъ для обслуживанія большого дома приводится на выставкѣ въ дѣйстви. и посетитель имѣетъ возможность наблюдать черезъ стеклянную трубку, какъ аппаратъ вбираетъ въ себя грязь и пыль.

По вентиляции и озонированию воздуха любопытные приборы выставило товарищество для эксплуатации новых изобретений. Ежедневно здесь демонстрируются переносный электрический озонатор „Биогенъ“ для оздоровления и очищения воздуха въ жилыхъ помѣщеніяхъ. Изъ объясненій экспонентовъ вы узнаете, что новѣйшая медицина рекомендуетъ пользованіе озономъ для цѣлей не только дезинфекционныхъ, но и для леченія цѣлаго ряда болѣзней: анеміи, астмы, коклюша, туберкулеза и проч.

Интересенъ выставленный здѣсь же электрической приборъ Веста для согрѣванія и кипяченія жидкостей въ кастрюляхъ, чайникахъ, чашкахъ, стаканахъ и проч.

Привлекаетъ еще вниманіе электрической вибраціонный аппаратъ для массажа, особенность устройства котораго—вибрирующій механизмъ, приближающійся по своему дѣйствію къ ручному массажу.

Наконецъ, въ отдѣльномъ уголкѣ отдѣла очень мило скопированы всероссійскіе итоги праздника «Бѣлой ромашки».

Еще нѣсколько интересныхъ коллекцій, осмотръ павильона сенаторовъ Альфа-Нобель, и обзоръ отдѣла законченъ.

Техническо-строительный отдѣлъ. 21.

Направо—техническо-строительный отдѣлъ, въ которомъ выставлены экспонаты, имѣющіе чисто технической интересъ.

Обращаетъ вниманіе демонстрація усовершенствованнаго автомата для нарезки винтовъ и нефтяные двигатели „Прогрессъ“ въ стандѣ инж. И. Р. Берштейна. Большую будущность долженъ имѣть и гидравлическій эжекторъ Грибоѣдова, если принять во вниманіе разработку канализаціонныхъ вопросовъ въ большомъ числѣ городовъ Россіи.

Акціонерное ов-о предохраненія дерева представило весьма интересные экспонаты по сохраненію дерева отъ гніенія. Известно, что домовый грибокъ нерѣдко разрушаетъ зданія и деревянныя сооруженія, и борьба съ нимъ при помощи обычно употребляющихся средствъ весьма затруднительна. Экспонентъ предлагаетъ смазывать дерево составомъ „Куприоль“, представляющимъ собой концентрированный растворъ солей мѣди, плотно фиксирующихся въ порахъ дерева, и выщелачивающихся водою и по силѣ антисептичности превосходящихъ другіе составы. Дешевизна состава „Куприоль“ и простота примѣненія говорятъ въ его пользу. Кромѣ невыщелачивающихся солей мѣди, здѣсь же демонстрируется для пропитки шпалъ также невыщелачивающіеся и весьма антисептичные составы: нефть, съ растворенными въ ней солями мѣди, нефтекислый цинкъ и, наконецъ, креозотъ.

Статистина, благотворительность (общій отдѣлъ). 21

Рядомъ съ санитарно-медицинскимъ отдѣломъ, слѣва, помѣстился общій отдѣлъ.

Въ немъ три подотдѣла, охватывающихъ статистику, благотворительность и дѣятельность потребительныхъ обществъ. Первые два отдѣла дсвольно крошечны.

Обширнѣе ихъ отдѣлъ благотворительности. Кромѣ благотворительныхъ учреждений и обществъ Царскаго Села и его уѣзда, здѣсь интересны экспонаты всероссійскаго союза учреждений, обществъ и дѣятелей по общественному и частному призрѣнiямъ, спб. городской исполнительной комиссiи по благотворительности и, наконецъ, попечительства Императорскаго человѣколюбиваго общества.

Послѣднее очень интересно показало на выставкѣ, какъ оно сортируетъ всевозможные отбросы и ненужныя вещи, которые населенiе бросаетъ въ ящики, распространенные попечительствомъ по всей столицѣ.

Товарищъ предсѣдателя попечительства Ф. Ф. Гессъ очень любезно знакомитъ съ постановкою этого дѣла, которое даетъ ежегодно чистаго дохода 61,337 руб.:

— Въ отдѣльныхъ квадратахъ большого стекляннаго ящика представлено, какъ сортируется попечительствомъ весь жертвуемый въ его пользу мусоръ. Главный доходъ составляетъ бумага, дающая 50 процентовъ пользы, крупная книжная бумага—20 процентовъ. Деньги, получаемыя отъ продажи сортируемыхъ вещей, идутъ исключительно на ремесленное образованiе бѣдныхъ дѣтей. Сейчасъ попечительство занято образованiемъ своихъ филиальныхъ отдѣленiй въ различныхъ городахъ Россiи и, въ первую очередь—въ Костромѣ, Царскомъ Селѣ и Новочеркасскѣ..

Подотдѣлъ авіаціи. 21.

Подотдѣлъ авіаціи, устроенный рядомъ, очень невеликъ. Онъ занимаетъ маленькій проходъ рядомъ съ отдѣломъ охоты-спорта. Здѣсь выставлены модели наиболѣе типичныхъ современныхъ аэроплановъ „Блеріо“ и „Фармана“, различные планы окрестностей С.-Петербургской губерніи, гдѣ авіаторы совершали свои перелеты, фотографіи, снятыя во время первой русской авіаціонной недѣли и т. п.

Отдѣлъ охоты-спорта. 21.

Зато обширенъ и разнообразенъ отдѣлъ охоты-спорта. На первомъ мѣстѣ здѣсь экспонаты Императорской охоты, въ видѣ плановъ и статистическихъ данныхъ прекрасно организованнаго хозяйства въ 66,515 десятинъ собственнаго охотничьяго района и 125,000 десятинъ заповѣднаго участка.

На самомъ видномъ мѣстѣ этого отдѣла представлены три огромныхъ щита съ трофеями Государя Императора Николая Александровича, въ Бозѣ почивающихъ Государя Императора Александра III и Великаго Князя Владимiра Александровича. Здѣсь же чучела зубровъ-гигантовъ, убитые Великимъ Княземъ Михаиломъ Александровичемъ. Каждый изъ этихъ гигантовъ вѣситъ 47 пудовъ. Оба они

были убиты въ 1898 году въ Удѣльной Царско-Славянской дачѣ, Царкосельскаго уѣзда.

На щитахъ представлены лосиные рога и головы животныхъ, убитыхъ въ Царкосельскомъ уѣздѣ. Особая таблица знакомая съ цифрами, характеризующими размѣры Императорской охоты. Изъ нихъ видно, что въ прошломъ 1910 году было убито всего 1,357 головъ звѣрья и птицъ, изъ коихъ 6 медвѣдей, 6 лосей, 3 рыси, 63 лисицы, 573 зайца и т. д.

Весь подотдѣлъ красиво убранъ чучелами различныхъ животныхъ, убитыхъ Императорской охотой, среди которыхъ обращаетъ на себя внимание гигантскихъ размѣровъ медвѣдь, убитый у станціи Бѣлой, Тверской губерніи, 1 марта 1861 г. въ Бозѣ почивающимъ Государемъ Императоромъ Александромъ II.

Отдѣлъ изящно украшенъ картинами извѣстнаго художника Сверчкова на охотничьи темы. Особенное вниманіе привлекаетъ исполненная по заказу Императора Александра II, въ 1886 году, его картина „Бой съ медвѣдемъ во времена Іоанна Грознаго“. Тутъ же и нѣсколько картинъ работы извѣстнаго художника Френца.

Большой Екатерининскій паркъ.

Большія, старинной архитектуры ворота у такъ называемой „красной булочной“ ведутъ васъ въ большой Екатерининскій паркъ, съ его лабиринтомъ дорожекъ, гдѣ сосредоточилась самая главная, самая интересная и красивая часть выставки, гдѣ серебристой зыбью переливаются воды большого пруда, опоясаннаго длинной лентой выставочныхъ домиковъ и павильоновъ.

Надѣво, подъ сводами старыхъ воротъ „красной булочной“, пріютились: бюро выставки (19), почта, телеграфъ, телефонъ.

У самаго входа въ паркъ, подъ свѣжей зеленью, бѣлѣютъ фигуры статуй...

Эрмитажъ. 112.

Художественно-историческій отдѣлъ.

Памяти великихъ царскоселовъ—Пушкина, Лермонтова, Жуковскаго, Карамзина и Тютчева—посвящены угловые комнаты граціознѣйшаго бѣлаго Елизаветинскаго Эрмитажа, который вырастаетъ прямо предъ вами, едва только вы вступили въ паркъ изъ-подъ сводовъ воротъ. Но прежде, чѣмъ попасть въ эти угловые комнаты съ драгоцѣннѣйшими реликвіями, вы не одинъ разъ еще задержитесь на пути.

Противъ самаго входа въ Эрмитажъ вниманіе привлекаетъ портретъ Наслѣдника Цесаревича. На немъ собственноручная Его надпись крупнымъ ломанымъ дѣтскимъ почеркомъ: „Алек с ѣ й“.

Направо отъ портрета виситъ поколѣнная роспись, изображающая родословіе Великихъ Князей, Царей и Императоровъ русскихъ.

Надѣво—таблица, показывающая родственныя связи Російскаго Царствующаго Дома съ владѣтельными Домами Западной Европы.

А подъ самымъ портретомъ, на длинномъ столѣ, развернута широкая бѣлая лента—генеалогическая таблица родоприсхожденія предковъ Его Императорскаго Высочества Наслѣдника Цесаревича и Великаго Князя Алексѣя Николаевича, восходя до Петра Великаго и Екатерины Алексѣевны I, какъ основателей и первохозяевъ Царскаго Села.

Въ этомъ именно поколѣннн, по счету девятому, отъ Наслѣдника Цесаревича Алексѣя Николаевича насчитывается 256 извѣстныхъ исторнн владѣтельныхъ предковъ.

Надъ составленіемъ этой генеалогической таблицы работалъ генеалогъ С. Н. Тройнишій.

Въ томъ же залѣ помѣщается также поколѣнная роспись рода Романовыхъ и вторая таблица князей Суздальскихъ, одна изъ представительницъ котораго, княжна Евдокія Александровна, была замужемъ за бояриномъ дворенкимъ Никитомъ Романовичемъ Юрьевыхъ-Захаревыхъ и была матерью боярина Феодора Никитича, впоследствии Управленія Государя, Святѣйшаго Патріарха Филарета Никитича.

Подъ составленіемъ всѣхъ этихъ таблицъ работаетъ извѣстный маститый генеалогъ ген.-лейт. Г. А. Власьевъ.

Начальникъ Царскосельскаго Дворцоваго Управленія ген.-м. князь М. С. Путятинъ всячески содѣйствуетъ выполненію этой солидной работы и весьма внимательно слѣдитъ за ея ходомъ.

* * *

Нижнія залы Эрмитажа носятъ вообще спеціальныи исторической характеръ. Одна комната, напримѣръ, посвящена геральдикѣ и сфрагистикѣ. Кажется, скучная вещь, но отнеситесь къ этимъ отраслямъ археологнн чуть-чуть серьезнѣе, удѣлите имъ немного вниманія, и онѣ васъ невольно заинтересуютъ.

Развѣ не интересно видѣть, напримѣръ, барельефныя изображенія картинъ военныхъ событій и портреты Особъ Императорскаго Дома и многихъ знаменитыхъ дѣятелей?

Развѣ не интересно видѣть слѣпки съ печатей, бывшихъ на гербовыхъ перстняхъ, поднятыхъ со дна рѣки Волхова?

Или, напримѣръ, печать Императора Павла Петровича, дѣланную въ бытность его Наслѣдникомъ Цесаревичемъ, во время путешествія за границу, на которой, вмѣстѣ Императорскаго орла, изображены эмблемы графа Сѣвернаго?

Развѣ не интересно видѣть золотую буллу византійскихъ императоровъ Василія I, Константина IX и Льва VI,—современниковъ Владиміра Святаго,—царствовавшихъ одновременно въ 870 г.? Или развѣ не любопытны печати Господина Великаго Новгорода, запорожскихъ казаковъ, или печати Императоровъ Священной Римской Имперіи,

Патріарха Константинопольскаго, папы Иннокентія VII. Царя Іоанна Грознаго, привѣщенную къ договору 1562 г. и герцога Бирона, регента Россійской имперіи?

Коллекція барона Типольта невольно заинтересовываетъ, и вы не жалѣете, что завернули сюда...

Дальше. На стѣнахъ, * по пути—бывшія на весеннихъ выставкахъ картины съвера Писахова, удивительно художественная мозаика Фролова, наконецъ, старинная икона Богоматери, современная царствованію Михаила Ѳеодоровича Романова.

Заходите въ одну изъ боковыхъ комнатъ и тамъ съ интересомъ разсматриваете знаменитый Нашокинскій домикъ, сдѣланный въ 30-хъ годахъ и принадлежащій теперь г. Галлякину. Правда, возникаетъ сомнѣніе, подлинный ли онъ, но въ этомъ пусть разбираются специалисты. Для публики же безусловно интересно посмотрѣть этотъ 2-этажный домикъ, вышиною въ 2½ арш., съ электрическимъ освѣщеніемъ внутри, отъ котораго такъ вѣетъ пушкинской эпохой.

Домикъ весь живетъ. Вы заглядываете въ его окна и видите, что каждый изъ его обитателей занимается своимъ дѣломъ. Въ одной комнатѣ кто-то играетъ на фортепiano, а собравшіеся, въ разныхъ позахъ, съ интересомъ слушаютъ его игру; среди нихъ не трудно узнать А. С. Пушкина.

Онъ же сидитъ и читаетъ въ другомъ кабинетѣ. Рядомъ двое играютъ на билліардѣ. Въ кухнѣ у плиты стоитъ поварь.

Однимъ словомъ, настоящій жилой домъ въ миниатюрѣ, жизнь котораго вы съ интересомъ наблюдаете, стоя за его маленькими окнами.

Въ другой боковой комнатѣ артистомъ Ю. Э. Озаровскимъ, изъ принадлежавшихъ ему коллекцій, собрана и превосходно скомпанована различная старинная мебель, домашняя обстановка, ковры, канделябры и проч. времятъ Елизаветы Петровны.

На дверяхъ маленькой комнатки, дальше, надпись гласитъ, что здѣсь выставлены межевымъ управленіемъ, извлеченныя изъ разныхъ архивовъ, старинныя книги и документы, относящіяся къ исторіи Царскаго Села.

Скучно, повидимому, знакомиться съ тѣмъ, что представлялъ собой Царскосельскій уѣздъ въ томъ отдаленномъ прошломъ, когда онъ былъ приписанъ къ Новгороду, когда затѣмъ перешелъ къ Швеціи, опять вернулся къ Россіи и былъ приписанъ къ Москвѣ, но немножко вниманія—и здѣсь наткнешься на удивительно курьезныя вещи.

Оказывается, что наши борцы-атлеты новѣйшей формации имѣли своихъ прототиповъ. Въ XII—XIII вѣкахъ русской исторіи земельные споры разрѣшались поединками. Дрались основательно, иногда до смерти, но прошло два—

три вѣка, и люди поузнѣли. вмѣсто того, чтобы драться самими, они нанимали драчуновъ. Тѣ сначала тоже дрались добросовѣстно, но послѣ рѣшили, что не стоитъ рисковать собственными боками и начали сговариваться заранее, кто кого положить на обѣ лопатки—все равно, какъ наши нынѣшніе борцы.

Позже земельные споры разрѣшались тасканіемъ за чубъ. Спорщики становились по обѣ стороны небольшого ручья и тащили другъ друга за волосы. Кто упадетъ въ воду, тотъ не правъ.

Послѣ, какъ говорятъ документы, оставили и этотъ способъ и придумали другой. Одна изъ спорящихъ сторонъ по жребію должна была пройти съ образомъ по той полосѣ, гдѣ, по ея мнѣнію, пролегаетъ граница спорной земли.

Переходите къ документамъ конца XVIII вѣка и наткнетесь на любопытнѣйшіе материалы. Рядомъ съ земельными дѣлами софійскій городской магистратъ въ 1782 г., напримѣръ, разсматривалъ „дѣло о купцахъ Пятошинѣ и Григорьевѣ, поднесшихъ Императрицѣ Екатеринѣ II арбузы, яковы усиленнымъ образомъ по заявленію городичаго“.

Все дѣло сводится къ тому, что два купца съ огромными усиліями вырастили въ Царскомъ Селѣ арбузы и, не имѣя иного способа поднести его Императрицѣ, заставили мальчика побѣжать впередъ и растянуться поперекъ дороги, когда будетъ проѣзжать Императрица. Екатерина II остановилась, приняла арбузы, но купцы, тѣмъ не менѣе, были за это привлечены къ ответственности.

И вотъ софійскій магистратъ опредѣляетъ:

„Такъ какъ купцы поднесли арбузы въ знакъ вѣрно-подданнической благодарности, а просьбами какъ словесными, такъ и письменными. Ея Величество ничѣмъ не утруждали, и притомъ съ дозволенія генераль-фельдмаршала князя Голицына, а Ея Величество поднесенные арбузы отъ нихъ принять заблагоразсудить соизволила, то софійскій городской магистратъ нашель, что они, на основаніи законовъ, никакому штрафу не подлежатъ“.

А вотъ очень интересное „дѣло о фуражѣ“ 1787 г. Изъ него мы съ грустью и сожалѣніемъ можемъ узнать, какъ дешево жилось въ то отдаленное время: пудъ паюсной икры, напримѣръ, стоилъ 4 руб. 20 коп. серебромъ, пудъ осетрины—2 р. 30 коп., пудъ говядины—1 р. 40 к., пудъ масла—4 руб. 70 коп., куль ржаной муки—7 руб. 60 коп. Но зато чаепитіе обходилось очень дорого: пудъ чаю стоилъ 120 р., а сахару—9 руб. 70 коп.

*
*
*

Бѣгло знакомитесь съ межевыми планами послѣднихъ эпохъ, осматриваете небольшую коллекцію межевыхъ инструментовъ и поднимаетесь наверхъ. Попадаете въ большой центральный залъ Эрмитажа, гдѣ выставлены обширнѣйшія

коллекции Третьяковой, характеризующая различные войны: войны Императора Александра I, Крымскую кампанию, турецкую и, наконец, последнюю, японскую

Масса интересного, но особенно заинтересовывают французские лубки эпохи наполеоновских войн с Россией. Массами были тогда эти лубки распространены по французским деревням, но развѣ теперь можно гдѣ-нибудь достать, даже и за большія деньги, вотъ эту интересную картину въ краскахъ съ старинной надписью „Bataille de la Moscowa“.

Съ разныхъ сторонъ, въ pendant къ иллюстраціямъ; на вѣсть смотрятъ гвардейш-манекены въ блестящихъ разноцвѣтныхъ мундирахъ разныхъ похъ. Въ причудливыхъ позахъ расположились въ Большомъ залѣ Эрмитажа brave гвардейш-ветераны. Точно живые они и, кажется, вотъ-вотъ начнутъ рассказывать вѣтъ о старыхъ бояхъ подъ Аустерлицомъ, при Бородино, на бѣлоснѣжныхъ вершинахъ Альпъ...

Здѣсь же въ центральномъ залѣ обращаютъ на себя вниманіе небольшія коллекціи, принадлежащія разнымъ лицамъ.

Безусловный интересъ представляютъ различныя гравюры изъ коллекціи собственной Его Императорскаго Величества библиотеки. Обращаютъ на себя вниманіе картины, гравюры и архитектурные проекты изъ Павловскаго дворца. Хороша коллекція гравюръ графини Шуваловой. Наконецъ, нельзя оставить безъ вниманія и коллекціи картинъ акварелью и масляными красками, разбросанныхъ по всему залу и принадлежащихъ г. Синягину.

И одинокой выгладитъ затерявшаяся въ большомъ залѣ маленькая витрина съ реликвіями поэта Тютчева. Различныя изданія сочиненій поэта, автографы на французскомъ языкѣ, его бумажникъ съ визитными карточками и, наконецъ, маленькій пакетикъ съ трогательной собственноручной надписью поэта на конвертѣ: „Портретъ Д. И. Тютчевой (Сушковой) въ дѣтствѣ и мѣра роста моего отца въ дѣтствѣ, взятая его матерью, рукой которой и сдѣлана надпись на пакетѣ съ мѣркой. О. Тютчевъ“.

Въ маленькомъ коридорикѣ, вѣдушемъ отсюда въ угловую комнату, посвященную Жуковскому, витаетъ духъ Карамзина. Вотъ полное собраніе его сочиненій 1820 г., вотъ цѣлая коллекція его портретовъ, вотъ, наконецъ, открытка съ собственноручной надписью, которой историкъ самъ себя охарактеризовалъ: «Я писалъ съ любовью къ отечеству, къ благу людей въ гражданскомъ обществѣ и къ святымъ уставамъ нравственности».

Въ комнатѣ Жуковскаго совѣмъ нѣтъ личныхъ реликвій поэта, но тамъ собраны почти всѣ его сочиненія въ самыхъ разнообразныхъ изданіяхъ, кончая академическимъ; тамъ цѣлое собраніе нотъ романсовъ на слова Жуковскаго,

тамъ, наконецъ, большая коллекція портретовъ поэта и иллюстрацій къ его произведеніямъ.

Пушкину и Лермонтову посвящены двѣ слѣдующія угловыя комнаты. Здѣсь много драгоценнѣйшихъ реликвій обоихъ поэтовъ, но всѣ онѣ хорошо извѣстны тѣмъ, кто хотя разъ посѣтилъ Пушкинскій музей въ Александровскомъ лицѣѣ и Лермонтовскій—передъ Николаевскимъ кавалерійскимъ училищемъ.

Пушкинская комната устроена съ большой любовью и вниманіемъ. Превосходный бронзовый бюстъ юнши-поэта въ задумчивой позѣ, окруженный лаврами, привѣтливо встрѣчаетъ посѣтителей.

Въ комнатѣ Лермонтова много автографовъ, черновая рукопись «Демона», портреты дѣвушекъ Верзилиныхъ, въ доѣ которыхъ поэтъ поссорился съ Мартыновымъ, ставшимъ его любимейшей; коллекція портретовъ его героевъ. На столикѣ—слѣпокъ съ посмертной маски Лермонтова, поражающей выраженіемъ лица и очертаніемъ его контуровъ. На другомъ столикѣ его эполеты, шпага, кинжалъ, желѣзная палка, взятая у него послѣ дуэли.

Наконецъ, четвертая угловая комната посвящена памяти Великаго Князя Владимира Александровича. На столѣ его письменный приборъ, бумажникъ съ визитными карточками, кошелекъ, трубка. На другомъ столикѣ, передъ зеркаломъ—ружжя, перчатки, палка. На стѣнахъ старинные охотничьи гравюры. Различныя книги, относящіяся къ Царскому Дѣлу и взятыя изъ библіотеки Великаго Князя, дополняютъ браство комнаты.

Собранныя въ Эрмитажѣ коллекціи представляютъ безспорно большой интересъ, и нужно сказать, что своей долготой этотъ отдѣлъ весьма обязанъ Л. И. Новикову.

Павильонъ тюремнаго управленія. 36.

Тюрьма... Одно это слово рождаетъ въ нашихъ мысляхъ представленіе о чемъ-то страшномъ и затхломъ, слышю, какъ гремятъ цѣпи...

Но изящный бѣлый павильонъ тюремнаго вѣдомства, къ которому вы попадаете изъ Эрмитажа по прямой аллеѣ, является рѣзкимъ контрастомъ съ этимъ представленіемъ. Этотъ павильонъ построенъ гражданскимъ инженеромъ В. В. Кралинымъ по проекту гражданскаго инженера и. А. С. Шаховскаго. Весь онъ такой чистенькій и свѣтленькій, кругомъ него такая масса зелени, куртинъ и цвѣтовъ. Внутри въ немъ такъ уютно, что невольно васъ манитъ обывать въ немъ.

Зайдемъ же въ павильонъ, устроенный по инициативѣ и казаніямъ начальника главнаго тюремнаго управленія С. С. Хрулева съ цѣлью представить современную постановку тюремнаго дѣла въ Россіи, и посмотримъ, что же собой представляетъ современная русская тюрьма.

вы увидите воспроизведенныя въ натурѣ тюремныя камеры: общую, одиночку, ночного разъединенія. Жутко становится, когда любезно дающій вамъ объясненія инспекторъ К. Г. Мельниковъ, шутя, захлопываетъ за вами дверь...

Выходишь изъ этого своего невольнаго минутнаго заключения и сразу окунаешься въ царство труда—большое, разнообразное и интересное.

Большихъ размѣровъ павильонъ тюремнаго вѣдомства положительно переполненъ различными предметами арестантскаго труда, красиво расположенными среди многочисленныхъ моделей, манекеновъ, диаграммъ и фотографій.

Всѣ вещи настолько разнообразны и изящны, и рядомъ съ этимъ настолько дешевы, что вы не удивляетесь, когда видите почти на всѣхъ выставленныхъ вещахъ лаконическую, но много говорящую надпись «продано».

Дѣйствительно, приобрести великолѣпную спальню бѣлаго дуба изъ 14 предметовъ за 300 съ лишнимъ рублемъ, превосходно сдѣланный вѣнскій стулъ за 2 рубля, поразительно изящную пару лаковыхъ ботинокъ за 7—9 рублей, удивительно художественныя раскрашенныя и выжженныя по дереву вещи по 1—2 рубля—это и не снилось петербуржцамъ. И естественно, что всѣ наперерывъ заказываютъ дубликаты и справляются, гдѣ можно заказать то-то и то-то.

— Сейчасъ,—поясняетъ главный комиссаръ тюремнаго отдѣла С. Н. Рагозинъ,—тюремное вѣдомство все свое вниманіе удѣляетъ развитію арестантскаго труда. Мы считаемъ, что превращеніе тюремъ въ большіе рабочіе дома разрѣшитъ и самый тюремный вопросъ.

Развивая тюремныя работы, мы облегчаемъ арестантамъ ихъ заключеніе, даемъ имъ возможность зарабатывать деньги и, самое главное, вооруживъ знаниями, подготавливаемъ ихъ къ предстоящей за стѣнами тюрьмы борьбѣ за существованіе.

На помощь вѣдомству пришло интендантство, и сейчасъ мы развиваемъ до колоссальныхъ размѣровъ наши военномундировавальныя мастерскія: уже теперь мы въ состояніи дать въ годъ 200 тысячъ комплектовъ обмундирования для нижнихъ чиновъ. Чтобы составить себѣ представленіе, насколько арестантскій трудъ у насъ развивается, достаточно привести лишь двѣ цифры: въ 1906 году чистый арестантскій заработокъ равнялся 1,200 тыс. руб., сейчасъ онъ возросъ до 3 милл. руб.

И чтобы иллюстрировать эти слова, второй комиссаръ выставки И. В. Цвѣтковъ тутъ же приказываетъ пустить въ ходъ двигатель и на глазахъ столпившейся вокругъ многочисленной публики кусокъ кожи, положенный въ машину, оживаетъ, превратившись въ настоящій солдатскій сапогъ, какихъ каждая мастерская можетъ выпустить до 500 паръ въ день, неговоря про груды бѣлья и обмундирования.

Вообще характеръ тюремныхъ работъ, съ которыми знакомятъ устроители отдѣла С. П. Благовѣщенскій и

А. М. Стѣпченко—самый разнообразный: обработка дерева, металлѣвъ, волокнистыхъ веществъ, выработка холста, цементно-керамиковое производство, выдѣлка посуды, вязаные издѣлія, шитье платья, обуви и бѣлья, вязаные кружева, плетеніе корзинъ, хозяйственные, типо-литографскія и переплетныя работы и проч. и проч.—словомъ, почти всѣ виды ремеслъ и производствъ.

Типо-литографскія, переплетныя и картоажныя работы по преимуществу развиты въ С.-Петербургской одиночной тюрьмѣ, начальникъ которой А. И. Штрандманъ выставилъ массу интересныхъ экспонатовъ. Не лишены интереса и цифры арестантскаго заработка въ этой тюрьмѣ. Такъ, съ 45.000 руб. въ 1906 году, заработокъ въ 1909 г. поднялся до 80.000 руб., въ 1910 году онъ достигъ уже 95.000 р., а въ текущемъ году ожидается, что цифра заработка превыситъ 100.000 рублей.

Въ одной изъ угловыхъ башенокъ тюремнаго павильона вы видите небольшой уголокъ земледѣльческой колоніи для несовершеннолѣтнихъ преступниковъ, устроенной подъ Петербургомъ.

Директоръ этой колоніи г. Беклешовъ, человекъ очень вдумчивый и образованный, повидимому, влюбленъ въ свое дѣло и нельзя не заслушаться, когда онъ съ увлеченіемъ рассказываетъ, какъ и чѣмъ онъ исправляетъ у себя маленькихъ преступниковъ, какъ онъ старается ихъ пестовать ближе къ природѣ, развить въ нихъ эстетическое и художественное чутье, какъ, благодаря этому, наполовину падаетъ размѣръ рецидивовъ, какъ во второй годъ пребывания дѣтей въ колоніи заболѣваемость ихъ уменьшается въ десять разъ. Выставленная здѣсь же богатая коллекція самыхъ разнообразныхъ дѣтскихъ работъ лучше всякихъ словъ характеризуетъ жизнь колоніи и пользу ея приносимую.

Вся тюремная выставка — вообще выставка труда, и вы ни на минуту не жалѣете, что потеряли около получаса на осмотръ павильона.

Желѣзные дороги. 27, 28, 33.

Изъ дверей тюремнаго павильона видна чрезвычайно изящная и стильная бѣлая постройка Московско-Виндаво-Рыбинской желѣзной дороги (28). Павильонъ этотъ выстроенъ по проекту гражд. инж. И. В. Экскузовича и, по общимъ отзывамъ, является однимъ изъ самыхъ красивыхъ на выставкѣ.

У входа—мраморный бюстъ основателя русскихъ желѣзныхъ дорогъ Императора Николая I, портреты строителей первой русской желѣзной дороги, различные предметы, относящиеся къ исторіи дороги, статистическіе материалы, планы, чертежи, фотографіи зданій дороги.

Заинтересовываютъ различныя новѣйшія усовершенствован-

ванія и изобрѣтенія, вышедшія изъ главныхъ желѣзнодорожныхъ мастерскихъ.

Благодаря объясненіямъ представителей дороги, всѣ эти чисто техническіе приборы пріобрѣтаютъ особый интересъ.

Вотъ особый приборъ, при помощи котораго кондукторъ или машинистъ паровоза можетъ съ любого пункта пути сообщить на ближайшую станцію о катастрофѣ или несчастіи. Стоитъ только прикрѣпить имѣющийся на стержнѣ крючекъ къ телеграфному проводу, нажать кнопку и телефонное соединеніе со станшей готово.

Небольшой приборъ даётъ возможность начальнику дороги, сидя въ своемъ вагонѣ, передать машинисту, чисто механическимъ путемъ, любое распоряженіе.

Очень остроумно построенъ механикомъ Е. Я. Бернеромъ приборъ, при помощи котораго съ главной станціи можно одновременно сообщить всѣмъ желѣзнодорожнымъ станціямъ и постамаъ большой линіи точное время.

Не менѣе интересенъ аппаратъ, выдающій машинисту жезлъ на веденіе поѣзда впередъ. Безъ этого жезла онъ не въ правѣ двинуться въ путь. Приборъ устроенъ такъ, что, безъ одновременнаго участія въ выдачѣ жезла начальниковъ станцій отправленія и прибытія того или иного поѣзда, машинистъ его не можетъ получить жезла. Такимъ образомъ, безусловно предупреждена возможность катастрофы.

Интересенъ выставленный Всеобщей Компаніей Электричества станокъ для перевода стрѣлокъ и сигналовъ на большомъ разстояніи при помощи электричества. На глазахъ у публики отъ поворота маленькаго рычага переводится стрѣлка и открывается сигналъ.

Также интересны выставленные рядомъ желѣзнодорожный замокъ и блокировка желѣзнодорожныхъ станцій постояннымъ токомъ системы инженера В. Мелентьева, дешево и вполне надежно обезпечивающіе движеніе поѣздовъ на станціи. Этотъ замокъ безъ пружинъ—одобренъ уже прусскимъ министерствомъ публичныхъ работъ и принятъ имъ для казенныхъ германскихъ желѣзныхъ дорогъ.

Тутъ же выставлены и модели желѣзнодорожныхъ вагоновъ въ различномъ періодѣ ихъ сооруженія.

Среди реликвій дороги обращаетъ на себя вниманіе коллекція первыхъ желѣзнодорожныхъ билетовъ Царско-сельской желѣзной дороги. Билеты представляли изъ себя большія жестианки разныхъ цвѣтовъ, причемъ первый классъ носилъ названіе кареты, а второй—линейки.

Здѣсь же и подлинныя протоколы первыхъ засѣданій совѣта правленія желѣзной дороги, на нѣмецкомъ языкѣ.

Вблизи павильона, среди цвѣтниковъ, стоитъ изобрѣтенная инж. Мелентьевымъ моторная дрезина легкаго типа, развивающая при $2\frac{1}{4}$ -сильномъ двигателѣ скорость въ 25 верстъ въ часъ.

По сосѣдству съ этимъ павильономъ * * * * *
вырасти два бѣлыхъ

павильона—министерства путей сообщения (27) и частных Юго-Восточных жел. дорог (33). Для специалиста эти павильоны представляют большой интерес.

В полукрытое помѣщеніе павильона управления желѣзныхъ дорогъ перенесенъ старій вагонъ Варшавской желѣзной дороги съ голубой изящной опочивальней Императрицы Маріи Александровны и плавно качающейся въ гамакѣ пружинной кроватью.

А по срединѣ желѣзнодорожныхъ павильоновъ выситя скромный старомодный вагонъ. Онъ страннаго вида, но ему уже такъ много лѣтъ: въ немъ первая поѣздки по первой русской Царскосельской желѣзной дорогѣ совершали Особы Царствующаго Дома.

Рядомъ съ желѣзнодорожнымъ отдѣломъ раскинулся цѣлый рядъ маленькихъ павильоновъ, осмотръ которыхъ занимаетъ очень мало времени.

Вотъ маленькій павильонъ Русско-Бельгійскаго о-ва керамиковыхъ издѣлій „Новъ“ (26), гдѣ выставлены изящныя блестяшія издѣлія завода.

Напротивъ такой же небольшой павильонъ водопроводной мастерской С. Селиверстова (25), наполненный приспособленіями по домоустройству.

Рядомъ павильонъ минеральныхъ водъ и кислорода М. Г. Каска (22).

Визави фотографія Быстрова (23), получившая исключительное право воспроизведенія всѣхъ видовъ юбилейной выставки.

Павильонъ музыкальной фирмы К. И. Бернгарда. 29

Идете дальше. Васъ неожиданно привлекаютъ откуда-то несущіеся мелодичные звуки скрипки. Это въ павильонѣ К. И. Бернгарда играетъ волшебный скрипачъ. Вы входите—и передъ вами настоящее чудо XX вѣка.

На піанино, играющемъ при помощи электричества и бумажныхъ нотъ, полукругомъ расположены три скрипки, опоясанныя, какъ обручемъ, круглымъ волосянымъ смычкомъ. Смычекъ вращается то медленно, то быстро, а искусственные пальцы бѣгаютъ по грифу скрипки, нажимая то одну, то другую струну.

Старыя итальянскія скрипки превосходно подобраны въ тонъ, а игра настолько полна жизни и художественно закончена, что трудно повѣрить, будто въ павильонѣ играетъ не скрипачъ-виртуозъ подъ аккомпанементъ хорошаго піаниста, а мертвая, бездушная машина. Иллюзія получается полная, и публика положительно осаждаетъ павильонъ.

Не менѣе интересны выставленные и демонстрируемые здѣсь Рояль-фонола и Піано-фонола. По внѣшнему виду ничѣмъ не отличаясь отъ обыкновенныхъ инструментовъ, эти новинки вмѣщаютъ въ себѣ еще механизмъ фонолы, вслѣдствіе чего приставлять къ нимъ фонолу не приходится:

онѣ служатъ одновременно и обыкновеннымъ инструментомъ и фонолой.

Тутъ же находится „Деа“, поражающая слушателей точностью передачи игры извѣстныхъ пианистовъ. Она приводится въ дѣйствіе электричествомъ и приставляется къ любому роялю.

Находящіеся здѣсь же рояли и пианино извѣстной фабрики К. Ренишъ дополняютъ обстановку этого интереснаго павильона.

Изъ царства звуковъ вы попадаете въ небольшой павильонъ о-ва Боровичскаго завода (30), гдѣ выставлены экспонаты огнеупорныхъ и кислотныхъ издѣлій и канализационныхъ трубъ и въ сосѣдній павильонъ Русско-Балтійскаго завода съ выстроенными въ Россіи машинами.

Если вы проголодались, загляните на минуту въ помѣщеніе такъ-называемой «нижней ванны», превращенной въ небольшой буфетъ (31), съ стѣнами, нѣсколько болѣе скромными, чѣмъ въ большомъ ресторанѣ на островѣ.

Музей царскосельской старины. 32.

Возьмите немного въ сторону, и вы окажетесь на берегу маленькаго озера. У самой воды—старая-старая «верхняя ванна». Здѣсь помѣщается Музей царскосельской старины. Онъ пока еще маленькій, но въ немъ много интереснаго.

Комната съ адресами и подарками, поднесенными Царскому Селу въ день его 200-лѣтія, и рядомъ—комната, характеризующая Царское Село въ эпоху Александра I и Николая I. На стѣнѣ знаменитая картина Крюгера «Русская гвардія предъ Александровскимъ дворцомъ».

Въ витринахъ подъ стекломъ—коллекція видовъ Царскаго Села, рисованная Лангеромъ, товарищемъ Пушкина по Лицею. Здѣсь же коллекція подлинныхъ Высочайшихъ указовъ, касающихся Царскаго Села XVIII и XIX вѣковъ.

Сосѣднія комнаты—Царское Село въ эпохи Екатерины I, Елизаветы и Екатерины II. Вдоль стѣнъ—характернѣйшая желѣзная стильная мебель, работы тульскаго завода, изготовленная въ 1746 году для Елизаветы Петровны.

Большая бѣло-мраморная скульптура «Ломоносовъ» Иванова очаровываетъ васъ въ слѣдующей комнатѣ. Вдохновенное юношеское лицо, сплошной порывъ... Со стѣнъ смотритъ на васъ старое Царское Село, работы извѣстныхъ въ свое время Захарова и Михайлова.

Но самая интересная комната—последняя, большая. Здѣсь рядъ моделей царскосельскихъ построекъ XVIII вѣка. На отдѣльномъ большомъ столѣ—вся китайская деревня въ моделяхъ, какъ ее задумалъ и почти въ точности создалъ близъ парка все тотъ же Камеронъ. На стѣнахъ принадлежащая Государю Императору картины Де-Лабарта и знаменитая «колоннада» Фелота Алексѣева. Вдоль стѣнъ—бусты Екатерины, работы Шубина, Потемкина и Румянцова...

Возвращаетесь обратно, мимо „нижней ванны“ съ угнѣздившимся тамъ рестораномъ (31) и попадаете въ маленький изящный павильонъ Ольгинскаго пріюта (35), гдѣ выставлены съ большимъ вкусомъ, выполненныя призраваемыми дѣтскими образцы платья и бѣлья.

По косой, ясно замѣтной на планѣ, дорожкѣ, мимо крошечнаго павильона Ипполитова (38), заполненнаго приспособленіями для огнестойкаго строительства, вы попадаете въ павильонъ, гдѣ работаютъ какія-то машины.

Павильонъ Блигкенъ и Робинсонъ. 41.

Павильонъ этотъ выстроенъ шоколадной фабрикой Блигкенъ и Робинсонъ и начинается длинную цѣпь расположенныхъ на самомъ берегу большого пруда павильоновъ, у которыхъ охотно остановится гурманъ.

Наиболѣе посѣщаемый, этотъ павильонъ весьма интересенъ тѣмъ, что здѣсь можно видѣть, какъ изготовляется шоколадъ, распространеніе котораго въ послѣднее время приняло большіе размѣры. На глазахъ публики въ полномъ ходу оборудованная по послѣднему слову техники шоколадная фабрика.

Въ жерло большой машины бросаютъ молотый какао, который подъ тяжестью жернововъ, на глазахъ у публики, превращается въ коричневатое шоколадное тѣсто.

Почти каждый, кто заходитъ въ павильонъ, пробуетъ вкусъ шоколада въ этой первоначальной стадіи его производства. Проходя цѣлый рядъ машинъ, тѣсто превращается тутъ же, на глазахъ у публики, въ шоколадную соломку.

Напротивъ, на большомъ столѣ— модель бисквитнаго отдѣленія фабрики. Она приводится въ дѣйствіе и на ней легко прослѣдить, какъ мѣсится бисквитное тѣсто и какъ оно превращается въ бисквиты. Тутъ же на стѣнѣ образцы бисквитныхъ формъ и картограмма удвоившихся за послѣднее время оборотовъ фабрики.

* * *

Ближе къ берегу пруда устроена кофейная (42).

По соседству съ ней, какъ разъ противъ бѣлаго гота, выросла живописная швейцарская хижинка «Баварія» (40). Рядъ столиковъ вокругъ, столики на верандѣ и между ними важно гуляютъ въ національномъ костюмѣ богемецъ.

Любители пива охотно угощаютъ его национальнымъ нѣмецкимъ напиткомъ, онъ охотно принимаетъ угощеніе.

У входа небольшія баррикады въ видѣ пивныхъ боченковъ, полныхъ и уже опорожненныхъ.

Артиллерійскій и Конюшенный музеи. 43.

Мимо павильона царскосельской общины Краснаго Креста (114) вы выходите на берегъ озера. Здѣсь высится большое

бѣлое зданіе въ стилѣ Елизаветинской эпохи, которое носитъ названіе „грота“.

Въ Крещеніе на площадкѣ предъ гротомъ совершается чинъ водосвятія; теперь въ гротѣ помѣстился очень интересный Артиллерійскій и Конюшенный музеи. Его съ большою любовью и знаніемъ дѣла устраивалъ полк. Д. П. Струковъ, который знакомитъ васъ съ его рѣдкостями.

Прямо отъ входа, направо—небольшой возокъ. Малиновая бархатная обивка, простая желѣзныя кованныя колеса. И самъ по себѣ возокъ—очень простой, обычный типъ брички, на которой вы привыкли ѣздить по Россіи со станціи желѣзной дороги. Но онъ маленькихъ размѣровъ... Это—дѣтскій возокъ императора Николая II. Въ этомъ возкѣ, запряженномъ маленькимъ пони, совершалъ въ 70-хъ годахъ свои дѣтскія прогулки нынѣ царствующій Государь Императоръ.

Рядомъ съ каретой—интересная турецкая палатка. Ее кн. Орловъ-Чесменскій подарилъ Екатеринѣ II, послѣ Чесменскаго похода. Тутъ же различныя художественныя портшезы, въ которыхъ Высочія Особы отправлялись на коронаціонныя торжества, коронаціонныя сбруи, манекены, шиты съ оружіемъ, подобраннѣмъ по образцамъ ихъ постепеннаго развитія, начиная отъ царствованія Императора Петра I и кончая царствованіемъ Императора Александра III.

Въ сосѣднихъ комнатахъ налѣво и направо—рядъ историческихъ каретъ. Маскарадныя сани Императора Павла I 1797 г., съ тремя фигурами на передкѣ—такія еще теперь можно встрѣтить въ глуши Царства Польскаго. Походный дѣтскій фэзтонъ Императора Николая I, дѣтская коляска купца Орлова, подаренная Императору Александру I, коляска «съ музыкой», построенная въ 1801 году крестьяниномъ Шипинскимъ и подаренная Императрицѣ Маріи Ѳеодоровнѣ, дивная карета, подаренная Елизаветѣ Петровнѣ Фридрихомъ Великимъ и друг.

Посреди комнаты, слѣва—великолѣпная старинная золотая карета. Вся она покрыта живописью Ватто, въ отдѣльныхъ лицахъ которой не трудно узнать Императрицу. Работа художника такъ хороша и тонка, что за право замѣнить копій живопись одной изъ дверей кареты англичане предлагали 80,000 руб. Въ этой каретѣ нынѣ владствующая Императрица Марія Ѳеодоровна ѣхала на коронаціонныя торжества.

У крайнихъ стѣнъ—чучела двухъ лошадей. На одной изъ нихъ Императрица Екатерина Великая ѣхала, въ 1762 году верхомъ, арестовать своего мужа Петра III. Другая—великолѣпный сѣрый „Лордъ“, на которомъ постоянно выѣзжалъ на парады Императоръ Николай I.

Кругомъ—много историческихъ пушекъ. Вотъ крупковская, подаренная въ 70-хъ годахъ Великому Князю Михаилу Николаевичу; вотъ первая пушка, отлитая по способу за-

каливанія, изобрѣтенному Обуховымъ, портретъ котораго здѣсь же; вотъ рѣдчайшая петровская пушка 1709 г., выкованная руками изъ стальныхъ проволокъ, оцѣненная въ 95 т. руб.; вотъ старая 2-ствольная пушка, построенная артиллеристомъ Гетшемъ; вотъ „секретная гаубица“ графа Шувалова; вотъ оригинальная пушка: въ 1790 г. при зундскомъ сраженіи ее взялъ у насъ Густавъ III, а въ 1808 г. Императоръ Александръ I отбилъ ее обратно.

* * *

Изъ грота берете направо и, по берегу озера, направляетесь къ Камероновой галлерей.

На пути заходите въ павильонъ Рижскаго торговаго и строительно-промышленнаго общества (39), гдѣ инженеръ найдетъ для себя много притягательнаго, а по сосѣдству— въ Зоологической павильонъ „Акваріумъ“ (37), гдѣ увидите самыхъ разнообразныхъ и рѣдкихъ представителей воднаго царства.

Ямайскіе бананы. 44.

Рядомъ съ этимъ павильономъ натывается на экзотическую постройку, съ надписью: „Ямайскіе бананы“.

Весь павильонъ увѣшанъ крупными, сочными бананами, и публика массами раскупаетъ ихъ. Оказывается, что изъ Ямайки мы до сихъ поръ фруктовъ почти не получали. Устроитель павильона Элинекъ началъ импортировать этотъ продуктъ массами и въ павильонѣ васъ научатъ, что можно троготвлять изъ этого нѣжнаго и питательнаго плода.

Тутъ же и миниатюрные нѣжные и сочные лимоны, экспортируемые изъ Ямайки...

Ижорскіе заводы. 45.

Вотъ что-то шумитъ и шипитъ, разбрасывая вокругъ тысячи яркихъ огненныхъ искръ. Это павильонъ Ижорскаго завода. Здѣсь особымъ приборомъ для кислородныхъ горѣлокъ, изобрѣтеннымъ мастеромъ завода г. Эманомъ, взрѣзаютъ стальную доску въ 400 миллим. толщиной. Гочно бритвой отхватываютъ толстую полосу— быстро, ккурратно, по поразительно точной прямой лини. Благодаря этому прибору, управлять которымъ можетъ одинъ человекъ, сейчасъ въ 8—10 часовъ дѣлаютъ работу, на которую раньше требовалось 200—250 часовъ. Иностранцы предлагали за это изобрѣтеніе большія деньги, но на этотъ азъ оно осталось въ Россіи и не ушло за границу.

Минеральныя воды и аптека Дерингеръ. 46.

Немного дальше, въ павильонѣ Дерингера, вамъ покажутъ средневѣковую аптеку съ ея характернѣйшими колѣнами алхимиковъ, черепомъ какого-то рогатаго чудовища,

чучеломъ крокодила, примитивнѣйшимъ очагомъ для сушки лѣкарственныхъ травъ и многими другими атрибутами, устрашавшими въ былое время непосвященныхъ.

Здѣсь же и живописныя группы бутылокъ съ различными минеральными водами, изготовляемыми заводомъ.

Боржомъ.

Напротивъ—изящный павильонъ минеральныхъ водъ „Боржомъ“ имѣнія Великаго Князя Николая Михайловича. Оказывается, что еще пять лѣтъ тому назадъ расходилось не болѣе 2,165 тыс. бутылокъ Боржома въ годъ. Сейчасъ его расходится до 6 милліоновъ бутылокъ, причемъ много воды экспортируется за границу, преимущественно въ страны Ближняго Востока.

Въ павильонѣ виситъ въ рамкѣ автографъ письма проф. Захарина къ въ Бозѣ почивающему Великому Князю Михаилу Николаевичу, гдѣ онъ предсказываетъ Боржому блестящую будущность.

Вода продается здѣсь же, причемъ доходъ отъ проданной на выставкѣ воды идетъ исключительно въ пользу лиги борьбы съ туберкулезомъ и дѣтскихъ приютовъ В. У. П. М.

Павильонъ города Петербурга. 48.

У подножія Камероновой галлерей расположенъ простой, но очень изящный, выстроенный старшимъ городскимъ архитекторомъ Л. В. Шмеллингомъ, павильонъ города С.-Петербурга. Его бѣлый фасадъ красиво отражается въ тихихъ водахъ Большаго пруда. Иллюминированное по вечерамъ, это зданіе являетъ собою волшебное зрѣлище. Передъ павильономъ, на самой водѣ, устроена пристань, отъ которой переходы лѣстницъ и площадокъ, уставленные цвѣтущими растеніями и лавровыми деревьями, ведутъ ко входу со стороны пруда. Передъ другимъ входомъ—со стороны двора—раскинуты цвѣтники и устроены дорожки тамъ, гдѣ еще недавно былъ лишь зеленый лугъ.

Центральная часть павильона, устройство котораго блестяще удалось гр. П. Ю. Сюзору и В. В. Степанову, занята изображениями знаменательныхъ для общественаго управленія событій, графическими таблицами, рисующими общія данныя о составѣ населенія столицы, о городскихъ доходахъ и расходахъ и проч. Двѣ залы—направо и налѣво—наполнены экспонатами, относящимися къ различнымъ отраслямъ городской дѣятельности.

Очевидно, объемъ павильона не позволилъ собрать водно все, чѣмъ занимается городское общественное управленіе. На судъ публики представлено лишь то, что имѣетъ интересъ для широкихъ массъ, что характеризуетъ заботы города о больныхъ и о дѣтяхъ и что относится къ санитарному благоустройству города.

Такимъ образомъ, въ павильонѣ города Петербурга охарактеризованы: состояніе городскихъ больницъ, заботы города о больныхъ и дѣтяхъ, ночлежные дома, изоляціонныя убѣжища, городская «капля молока», дезинфекціонная камера, городская лабораторія, мясной музей, мусоросжигательная печь и проч. Образцы фальсификацій пищевыхъ продуктовъ, собранные лабораторіей, представляютъ безусловно большой интересъ.

Интересна и схема фильтроозонной станціи, результаты, изслѣдованія невской воды, развитіе городского трамвая и телефона. Между прочимъ, здѣсь же на выставкѣ, публику знакомятъ съ тѣмъ, какія манипуляціи приходится продѣлывать телефонной барышнѣ, чтобы соединить васъ съ тѣмъ или инымъ абонентомъ сѣти. Въ павильонѣ перенесенъ маленький уголокъ телефонной станціи, вы видите какъ загорается огненный глазокъ, когда вы снимаете трубку съ телефона, а дающія поясненія А. Г. Сенатова воочию заставляютъ васъ убѣдиться, что какъ бы телефонныя барышни ни реагировали на вашъ вызовъ—вамъ все же выгодноѣе не нервничать, а спокойно ждать, когда ваше желаніе будетъ исполнено. Иначе совсѣмъ ничего не добьетесь...

Почти все лѣвое крыло павильона занято экспонатами отдѣла благотворительности. По преимуществу здѣсь представлены работы призрѣваемыхъ и бездомныхъ дѣтей—начиная отъ самыхъ примитивныхъ и кончая самими художественными.

Судя по выставленному, въ профессиональныхъ школахъ, гдѣ обучаются городскіе стипендіаты, въ городскихъ сиротскихъ домахъ и въ попечительствахъ о бѣдныхъ дѣло поставлено блестяще.

Особенно обращаютъ на себя вниманіе экспонаты С.-Петербургскихъ городскихъ попечительствъ о бѣдныхъ.

Попечительства эти разбросаны въ разныхъ районахъ города Петербурга, но однимъ изъ самыхъ видныхъ изъ нихъ является 7-е попечительство, работающее въ густо заселенной трудовымъ людомъ Московской части. Сюда приходятъ бѣдныя дѣти, здѣсь ихъ кормятъ, поятъ, одѣваютъ и даютъ имъ возможность заработать, проведя трудовой день.

Завѣдающая попечительствомъ П. Д. Путилова съ большой любовью и увлеченіемъ говоритъ о своемъ дѣтищѣ и показываетъ изычнѣйшія вещица, сработанныя ея питомцами, составъ которыхъ изо-дня въ день мѣняется.

Камеронова галерея. 47.

Художественно-историческій отдѣлъ.

Церковно-историческій подотдѣлъ.

Прямо противъ павильона гор. Петербурга гордо вѣдѣтся Камеронова колоннада. По красивой стильной лѣст-

ницѣ поднимаетесь вверхъ и попадаете съ площадки въ подотдѣлъ церковно-историческій.

Здѣсь, на видномъ мѣстѣ, дивный иконостасъ — походная церковь Императрицы Екатерины I. Вдоль стѣнъ въ общихъ витринахъ—старѣйшія Евангелія, принадлежавшія Монархамъ, старинные шкафы и ризницы, мѣсяцесловы 17-го вѣка, привезенные на выставку изъ сельскихъ церквей Царскосельскаго уѣзда, трепникъ и молитвословъ Петра Могила 1646 г., различныя чаши червоннаго золота, купель екатерининскихъ временъ...

Подотдѣлъ народнаго быта.

Въ сосѣдней комнатѣ—подъотдѣлъ народнаго быта. Ярко и красиво охарактеризованъ въ различныхъ образцахъ и коллекціяхъ прежній народный бытъ нашего сѣвера и, въ частности, Царскосельскаго уѣзда.

На старинномъ деревянномъ столѣ—старинный же мечъ съ грозной надписью: „Неправду сокруши, и силенъ будешь и на земли“...

Памятныя историческія комнаты.

Далѣе, вдоль колоннады тянется рядъ историческихъ комнатъ домашняго быта русскихъ Монарховъ.

— Это—наша гордость, если хотите—„гвоздь“ нашей выставки. И это вовсе не историческія комнаты, какъ ихъ ошибочно называютъ, а памятныя комнаты различныхъ эпохъ царствованія послѣднихъ двухъ вѣковъ...—такъ охарактеризовалъ рядъ интереснѣйшихъ комнатъ, протянувшихся вдоль лѣваго крыла Камероновой галлерей, генеральный комиссаръ выставки полк. С. Н. Вильчковскій.

Всѣхъ памятныхъ комнатъ шесть, и циклъ ихъ, естественно, начинается съ эпохи царствованія Петра I и Екатерины I. Эта комната—самая простая изъ всѣхъ. Небольшой столикъ по серединѣ, пара простыхъ креселъ по бокамъ, направо—тяжелый дубовый шкафъ собственноручной работы Петра Великаго, въ углу дивный ларецъ архангельской работы, въ свѣтлыхъ тонахъ, тяжелые бронзовые часы, нѣсколько простыхъ въ голландскомъ стилѣ вазъ, портреты Петра I и Екатерины I, пожалованные Гендриковымъ—вотъ вся обстановка комнаты. Простая, несложная и невѣжурная. Именно такъ, несомнѣнно, жилъ Царь-плотникъ, и комната какъ нельзя болѣе характеризуетъ своего державнаго хозяина.

Въ сосѣдней комнатѣ Елисаветы Петровны уже другое настроеніе. Видны слѣды роскоши. Масса китайщины, которую такъ увлекались въ ея царствованіе:

У дверей, что ведутъ изъ комнаты Петра I, два китайскихъ фонаря, вырѣзанныхъ изъ цѣльнаго корня бамбука и взятыхъ изъ китайскаго театра, гдѣ они постоянно находятся. Изъ большой логи китайскаго театра взяты и кресла

о столикомъ, поставленныя посреди комнаты. На особой подставкѣ драгоценныя часы работы Кафieri. Въ углу—ширма въ китайскомъ стилѣ, переплетенномъ со стилемъ ооко.

На стѣнахъ портреты Петра III въ голштинскомъ мундирѣ : Елисаветы, работы Ротари. На столикѣ дѣтъ книги. Одна изъ нихъ въ старинномъ переплетѣ, съ жирной надписью на корешкѣ „Басъ I“. На первой ея страницѣ—„реcтpъ ошертовъ, обрѣтающихся въ книгѣ сей“. Это—нотная книга 1788 года. На заглавномъ листѣ печать графа Александра Разумовскаго. Большинство вещей принадлежитъ графинѣ Карловой. Висящая здѣсь же старинная икона Владимiрской Божiей Матери принадлежитъ кн. М. С. Путятину.

Красивыя золототканная портьеры, воспроизведенныя Саожниковымъ по старымъ образцамъ, ведутъ въ слѣдующую оману, Елисаветы Петровны.

Посрединѣ два „бобовыхъ“ столика, за которыми обыкновенно Императрица принимала и подписывала доклады. На дномъ изъ столиковъ—маленькiй бюcтъ Вольтера, которымъ акъ увлекалась Екатерина II. Съ одной стороны столика—я любимое кресло, съ другой—ея катальное кресло, взятое изъ агатовыхъ комнатъ. На другомъ столикѣ, уже квадратной формы—серебряный сервизъ, изъ котораго Екатерина II пила кофе въ послѣднiй день своей жизни. На особой подставкѣ—принадлежавшiе ей бронзовые часы, доставленные изъ Зимняго дворца.

Въ углу, на столикѣ,—дивная ваза Императорскаго фарфороваго завода съ вензелемъ Елисаветы Петровны.

Въ другомъ углу—рѣдчайшей работы бюро свѣтлаго дева. На одной его сторонѣ надпись: „Законы Великой Екaерины—благоденствiе народовъ“, на другой изображена ама императрица со свитой, благословляющая свою страну. На видномъ мѣcтѣ комнаты дивный портретъ Екатерины II, аботы Рокотова.

Такая же золототканная портьера ведетъ въ сосѣдную оману Императора Павла I. На переднемъ планѣ комнаты зящнѣйшiе конусообразныя часы и въ pendant къ нимъ въ небольшихъ колонки въ томъ же стилѣ, изъ собранiя р. Е. В. Шуваловой. Направо, на маленькомъ столикѣ, рѣдчайшая большая медаль съ изображенiемъ Цесаревича Павла Петровича, работы Нини. Это—настоящiй уникумъ, принадлежитъ онъ Третьяковой, и она имѣетъ въ виду поднести ту медаль послѣ выставки Государю Императору. Направо надѣво отъ входа въ комнату изъ-подъ колоннады поставлены только наканунѣ найденныя полк. С. Н. Вильчковскимъ въ складахъ царскосельскаго дворцоваго управления двѣ культуры работы извѣстнаго Шубина. Это—головки, въ оторыхъ не трудно узнать дѣтей Павла I—Константина и Александра. Среди стильной мебели особенно замѣчательны толь работы Адамса,

Самой интересной, несомнѣнно, является слѣдующая

комната Императора Александра I. Прямо противъ входа изъ-подъ колоннады красивый старинный письменный столъ краснаго дерева. На немъ — тѣ самыя книги, которыя остались лежать, когда Императоръ въ послѣдній разъ покинулъ дворецъ, отъѣзжая въ Таганрогъ, гдѣ онъ скончался. Подборъ этихъ книгъ удивительно характерный и, какъ нельзя болѣе, опредѣляетъ тогдашнее настроеніе Императора и интересовавшіе его вопросы.

„Histoire des Iacobins“, „Projet d'institut agronomique“, „De la responsabilite“ (рукопись неизвѣстнаго автора), „Memoires d'une jeune Greque“, „Военный регламентъ“, „Ордена“ (съ иллюстраціями), „Войны“, „Маршрутъ отъ С.-Петербурга до Екатеринослава, 1824 года“ (съ географической картой)—вотъ названія книгъ, въ кожаныхъ съ золотомъ переплетахъ, оставшихся на письменномъ столѣ Императора Александра I, когда онъ уѣзжалъ умирать въ Таганрогъ.

Напротивъ—другой письменный столъ Императора. Онъ также въ томъ самомъ видѣ, въ какомъ Императоръ оставилъ его. На столѣ слѣва тяжелый кожаный портфель. Рядомъ—пачка конвертовъ: на верхнемъ изъ нихъ собственноручная надпись Императора красивымъ каллиграфическимъ почеркомъ: „Графу Алексію Андрѣвичу Аракчееву“. Здѣсь же чернильница съ передвижнымъ календаремъ, нѣсколько гусиныхъ перьевъ, лорнетъ, маленькій гребешокъ для височковъ, канделябры въ три свѣчи.

Поразительной работы перламутровый съ бронзой подсвѣчникъ работы Дегена, сервизъ, поднесенный Императору городомъ Брюсселемъ въ эпоху наполеоновскихъ войнъ, походные часы работы Брегета находятся на другомъ столѣ.

Въ углу, на столикѣ, треуголка Императора и его перчатки.

Одинъ противъ другого на стѣнахъ висятъ портреты Елизаветы Алексѣевны. Первый — работы Лебрень, второй—Монье; послѣдній — удивительно художественный колѣнный портретъ, отраженіе котораго видно въ зеркалѣ; въ гравюрахъ Турнера портретъ этотъ болѣе извѣстенъ публикѣ. Эта комната поразительно интересна и, осматривая ее, невольно чувствуешь, что духъ Императора витаетъ въ ней.

Послѣдняя комната заполнена вещами времени Императора Николая I. Большой портретъ Императора—на переднемъ планѣ. Кругомъ нѣсколько картинъ Шульца и Брюллова. Посерединѣ огромные въ высшей степени художественные часы съ надписью: „Artium genio“.

* * *

Прямо изъ этихъ „памятныхъ комнатъ“ выходишь на большую площадку—висячій садъ предъ златовыми комнатами. Вся она убрана цвѣтами, зеленью, въ томъ самомъ видѣ и планировкѣ, какой она имѣла въ царствованіе

Императора Александра II. Здесь же и та самая мебель, которая постоянно находилась тут в эту эпоху.

Центральная агатовая комната превратилась в музей Карфора и хрустала. Здесь удивительнѣйшая коллекція рѣдчайшихъ вазъ, кувшиновъ и чашекъ. Нѣсколько чашекъ—перваго періода знаменитаго Мейсенскаго завода въ Саксоніи, относящихся къ 1740 году; такихъ уже теперь не дѣлаютъ и ихъ почти нигдѣ больше не сохранилось. Надъ всѣмъ этимъ высится изумительной красоты хрустальная ваза, выпущенная Императорскимъ стекляннымъ заводомъ въ эпоху Императора Николая I.

Всѣ эти „памятныя комнаты“, все то, что въ нихъ съ такимъ глубокимъ вниманіемъ и знаніемъ эпохъ собрано, безусловно представляетъ выдающійся интересъ.

Сельско-хозяйственный городокъ.

Спустившись съ крутой лѣстницы Камероновой колоннады и взявъ направо, вы— у самаго входа въ просторно раскинувшійся сельско-хозяйственный городокъ.

На пути вамъ преграждаютъ дорогу павильоны лѣсоводства (49) и пчеловодства (50), въ которыхъ очень ярко представлены соответствующія отрасли земледѣльческой культуры. Въ павильонѣ пчеловодства можно не только прослѣдить жизнь пчелъ въ ульяхъ и пропесить медонесенія, но и купить свѣжій медъ въ сотахъ и очищенный.

Немного лѣвѣе—павильонъ російскаго о-ва пчеловодства и садоводства (54), въ которомъ экспонируются сельско-хозяйственные продукты и гербарій.

Еще лѣвѣе павильоны Спиридоновской школы (55) и Лужскаго о-ва сельскаго хозяйства (56), гдѣ выставлены различные сельско-хозяйственные продукты.

Рядомъ по берегу озера—павильонъ Ярославскаго земства (57), немного выше—птичникъ (60), еще выше—павильонъ съ удобрительными туками (61).

Это—сушеное мясо, сушеные желудки, кровяная, мясная и мясокостная мука. Эти лучшія азотистыя органическія удобрения приготавливаются изъ отбросовъ столичной бойни, и потребленіе ихъ растетъ неимоверно. Въ 1906 г. этихъ удобрительныхъ туковъ было употреблено въ Россіи 62 тыс. пудовъ, за границей 168 тыс. пуд.; въ прошломъ году цифра эта для Россіи достигла 102 тыс. пуд., для заграницы почти полумилліона пудовъ; за 6 мѣсяцевъ текущаго года этихъ удобрительныхъ туковъ продано въ Россіи столько, сколько за весь прошлый годъ...

Пойдемъ опять внизъ. На самомъ берегу озера, павильонъ образцоваго племеннаго птицеводства и кролиководства г. Вин-

тергалтера (58). Здѣсь превосходныя куры, утки, гуси, индѣйки, королевскіе павлины, цесарки и кролики.

* * *

Рядомъ, по берегу озера, павильонъ министерскихъ и церковно-приходскихъ школъ (67). Здѣсь очень полно охарактеризованы низшія министерскія училища Царско-сельскаго уѣзда, а также церковно-приходскія, въ видѣ коллекціи предметовъ, характеризующихъ постановку преподаванія въ школахъ, и образцовъ работъ учащихся.

На площадкѣ передъ земскимъ павильономъ (66), гдѣ охарактеризованы низшія земскія школы, въ павильонѣ Константиновской обсерваторіи (68), демонстрируется привязной змѣйковый аэростатъ для подъема самопишущихъ инструментовъ, построенный по указанію проф. В. В. Кузнецова на фабрикѣ „Треугольникъ“.

* * *

Нѣсколько шаговъ назадъ мимо экспонатовъ керосинокалильного освѣщенія Метальникова (63)—и вы попадаете въ образцовый скотный дворъ (62), выстроенный по проекту Сѣвернаго сельско-хозяйственнаго общества. Обширная коммисія изъ наиболѣе видныхъ членовъ общества долго работала надъ выработкой проекта образцоваго скотнаго двора и въ концѣ концовъ, добилась, удивительныхъ результатовъ. Построенный обществомъ скотный дворъ—свѣтлый, чистый, съ массою воздуха, и скотъ въ немъ не можетъ себя чувствовать плохо. Для спуска и храненія навоза имѣется глубокой колодезь-ящикъ.

* * *

По сосѣдству предъ вами вырастаетъ огнеупорный хуторъ (53)—усовершенствованная новѣйшая бетонитовая изъ полахъ кирпичей крестьянская постройка. Эти кирпичи изготовлялись тутъ же на мѣстѣ изъ песку и цемента, и одинъ мужичекъ, поработавъ бесплатно нѣсколько дней во время постройки хутора, научился дѣлать эти кирпичи, купилъ себѣ для этого несложный станокъ и теперь, на зависть и удивленіе сосѣдямъ, сооружаетъ на собственной землѣ новый крѣпкій, нарядный и огнестойкій бетонитовый домъ.

* * *

Поодаль, на самомъ пригоркѣ, расположились: небольшой павильонъ псковскаго земства съ надписью „хуторъ“ и грядковая культура злаковъ Н. А. Демчинскаго (51); рядомъ съ нимъ метеорологическое бюро (52) показало примитивную, доступную всякому хозяйству, метеорологическую станцію для наблюденія не только надъ погодой, но и надъ произрастаніемъ и урожайностью засѣянныхъ злаковъ.

Цѣль экспонируемаго — показать путь, идя которымъ можно воспользоваться метеорологическими наблюденіями

для лучшаго приспособленія хозяевъ къ климатическимъ условіямъ и поднятія этимъ производительности хозяйства.

Культуры царскосельскаго земства.

Земскій огородъ (65) далъ очень много любопытнаго для сельскихъ хозяевъ и крестьянъ. Здѣсь вы увидите, какъ на опытныхъ поляхъ царскосельское земство культивируетъ посадку кормовыхъ травъ. Это—очень важная отрасль сельскаго хозяйства для мѣстностей, расположенныхъ у столицъ и большихъ городовъ, гдѣ, естественно, развивается молочное дѣло и нужно хорошо кормить скотъ. Сѣютъ, преимущественно, новѣйшую смѣсь, которая мѣсяца черезъ два скашивается, но въ этой смѣси были зерна озимыхъ хлѣбовъ, они остаются подъ снѣгомъ, и весной на той же самой землѣ всходятъ прекрасные озимые хлѣба. Крестьяне сразу оцѣнили значеніе новой культуры.

Показана и посадка особой турнепса кормовой рѣпы для скота. Эта культура не требуетъ особыхъ трудовъ и ухода, а даетъ до 3½ тыс. пудовъ съ десятины великолѣпнаго корма, причѣмъ нѣкоторые экземпляры рѣпы доходятъ до 20 фунтовъ въ своемъ вѣсѣ.

Показана и полевая культура капусты. Она еще мало развита, между тѣмъ, она очень выгодна. Посадка окучивается конными орудіями, и огромные сочные кочны капусты показываютъ, что не стоитъ затрачивать на ся культуру дорогой огородничьей земли.

* *

Рядомъ помѣстились ^{*}оранжерея (64) и ^{*}Хрединская учебная мастерская (69).

Немного выше на пригоркѣ находится маленькій буфетъ (70). Черезъ клумбы, разбросанныя всюду садоводствомъ Фишера (71), вы попадаете на вторую половину сельско-хозяйственнаго городка.

Земельныя улучшенія (осушеніе). 73.

Свободной земли въ паркѣ много, и отдѣлъ земельныхъ улучшеній показалъ въ натурѣ модели различныхъ земельно-мелиоративныхъ сооружений и устройствъ, проекты гидротехническихъ сооружений и работъ, осушительныхъ, обводнительныхъ устройствъ и торфяного дѣла.

Цѣлѣя системы вырытыхъ здѣсь же канавъ знакомятъ посетителей съ различными типами осушительнаго дренажа. Самый простой способъ—это прокладка на днѣ каналы ивняка. Обходится это дешево и крестьянъ весьма устраиваетъ, такъ какъ черезъ глиняную почву вода протекаетъ слабо и земля съ трудомъ поддается осушкѣ.

Второй типъ осушительнаго дренажа, показанный на выставкѣ—это прокладка въ канавахъ гончарныхъ трубъ.

Этот тип, конечно, лучше пераго, но для крестьянъ дорогъ.

Немного дальше устроены два типа плотинъ для образования запрудъ: одна плотина—деревянная съ шлюзовымъ устройствомъ, вторая — водосливная, бетонная съ перелатами.

Вблизи и характеристика торфяного дѣла (74).

* * *

Какимъ-то страннымъ контрастомъ посреди всѣхъ этихъ искусственныхъ оросительныхъ сооружений вырастаетъ знаменитая, всѣмъ, кто хоть разъ побывалъ въ царскосельскомъ паркѣ, извѣстная, фигура дѣвушки, плачущей у разбитаго кувшина, изъ котораго льется вода...

Землеустройство. 75.

Немного выше—большой и нарядный, въ русскомъ стилѣ, павильонъ царскосельскаго земства, часть котораго занимаютъ экспонаты главнаго управленія землеустройства и земледѣлія. На павильонѣ надпись: „землеустройство“.

Хутора, отруба, чрезполосицы, разверстаніе угодій... Всѣ эти термины въ послѣднее время у всѣхъ навязли въ ухахъ. О новой земельной реформѣ столько споровъ, одни ее такъ горячо защищаютъ, другіе столь же страстно противъ нея возражаютъ, что обыкновенному обывателю положительно не разобраться, худо ли, хорошо ли задумана реформа, пользу она принесетъ, или вредъ.

Пойдите въ отдѣлъ сельскаго хозяйства, и посмотрите, что же представляютъ собой знаменитые хутора, которые, естественно, являются гвоздемъ этого отдѣла.

Чины департамента земледѣлія весьма любезно и предупредительно знакомятъ васъ съ основами новой науки, которая въ недалекомъ будущемъ получитъ, вѣроятно, названіе хуторовѣдѣнія.

— Вотъ, посмотрите два большихъ рельефа. Обратите вниманіе, какъ скверно жилось крестьянину Васильеву, когда его 20 десятинъ были разбросаны на 60 разрозненныхъ клочкахъ земли... Взгляните теперь на другой рельефъ: землеустроительная коммисія сверстала эти 60 клочковъ земли, и получилась одна цѣльная, красивая площадь.

А вотъ диаграммы, изъ которыхъ запомните лишь нѣсколько цифръ. За три года количество надѣльныхъ земель, на которыхъ работали коммисіи, увеличилось съ 228 тыс. до 7 милл. десятинъ, а число дворовъ, пользующихся услугами ихъ, съ 222 тыс. до 2 милл. Въ общемъ за 5 лѣтъ разверстано столько земель, что площадь ихъ равняется $\frac{1}{4}$ Австро-Венгрии, $\frac{1}{3}$ Германіи и Франціи и превышаетъ $\frac{1}{2}$ Великобританіи...

И тутъ же на территоріи выставки дается живая иллюстрація къ дѣятельности землеустроительнаго вѣдомства.

Экспонаты Царскосельскаго земства.

Обширны экспонаты царскосельскаго земства, занимающіе большую половину того же павильона. Очень богато представлена въ діаграммахъ интенсивная дѣятельность мѣстныхъ агрономовъ. Видно, что, благодаря имъ, въ послѣднее время въ уѣздѣ поднялось во всѣхъ отношеніяхъ и развилось совершенствованное сельское хозяйство.

Большую дѣятельность проявляютъ мѣстная сельскохозяйственная обществу, изъ которыхъ самымъ живымъ и энергичнымъ, судя по выставленнымъ экспонатамъ, является красносельское, насчитывающее 150 членовъ.

Земскій павильонъ заполненъ, наконецъ, рукодѣліями и другими экспонатами многочисленныхъ земскихъ школъ, среди которыхъ особенно выгодно отличается школа близъ фабрики Печаткина въ Красномъ Селѣ. Учитель школы Преображенскій, который тутъ же на выставкѣ даетъ объясненія, демонстрируетъ приготовленныя учениками, подъ его руководствомъ, учебныя пособия по естествовѣдѣнію.

Показательный хуторъ-премія. 76.

На горѣ расположился красивый, стройный обширно раскинувшійся хуторъ, который будетъ переданъ, въ каѣствѣ дара Государя Императора, лучшему и исправнѣйшему хуторянину Царскосельскаго уѣзда. Подъ него отведенъ большой участокъ земли, красивыя тесовыя ворота ведутъ на его территорию.

Изба поставлена въ русскомъ стилѣ. Вы попадаете прямо въ „свѣтлую“ комнату, имѣющуюся въ каждой крестьянской избѣ. Здѣсь—простая деревянная мебель, часы на стѣнѣ, шкафъ съ посудой, скамьи вдоль стѣнъ. На стѣнахъ—портреты Ихъ Императорскихъ Величествъ. Рядомъ съ горницею—кухня со всѣми необходимыми для стряпанія принадлежностями, посудой и проч. Тутъ же рядомъ—еще маленькая комнатка, гдѣ стоитъ чистенько убранная кровать, которой виситъ дѣтская люлька. Однимъ словомъ—полное оборудованіе крестьянской избы.

Кругомъ—различныя дворовыя постройки съ навѣсами. Здѣсь—мѣсто для храненія сѣна, помѣщеніе для сельскохозяйственнаго инвентаря, для имѣющихся уже на мѣстѣ стухъ коровъ, одной лошади, трехъ овецъ, трехъ свиней, нѣсколько десятковъ гусей, утокъ и куръ. Рядомъ—амбаръ для зерна, сѣруи, разныхъ сельско-хозяйственныхъ орудій. Тутъ же и сушилка для зерноваго хлѣба со спеціальной совершенствованной печью. Кругомъ разбросаны ледникъ, баня, собачья будка, колодезь. Тутъ же и планъ сего хутора. Все устроено фундаментально и красиво, и единственно что ставать въ упрекъ строителямъ—такъ это то, что они покрыли всѣ постройки, въ общемъ, очень скупо, легко воспламеняющейся дражкой, а не черепицей.

На большомъ участкѣ прилегающей къ хутору земли показаны различныя системы сѣвооборота и постепеннаго перехода къ 8-польному законченному сѣвообороту. Соответственно этому разныя полосы земли представляютъ собою въ миниатюрѣ видъ крестьянскаго поля, какой оно будетъ имѣть къ 1918 году, если начать сейчасъ осуществлять переходъ.

И самый хуторъ, и это показательное поле очень интересуютъ агрономовъ. Они массами приходятъ сюда съ экскурсіями и на практикѣ знакомятъ съ усовершенствованными сельско-хозяйственными методами.

Необходимо еще зайти въ павильонъ экспедиціи заготовленія государственныхъ бумагъ (77), гдѣ демонстрируется печатаніе водяныхъ знаковъ, можно еще заглянуть на расположившіяся въ сторонкѣ, лѣвѣе, буровыя вышки (78), осмотрѣть здѣсь же рядомъ площадку съ образцами искусственнаго орошенія (79) и вернуться обратно

Царско-славянская школа садоводства. 72.

Даже и не специалистъ съ большимъ интересомъ и любопытствомъ осматриваетъ сельскохозяйственный городокъ. Когда же спускаешься обратно къ озеру, закончивъ осмотръ городка, все время идешь окруженный цвѣтами и цвѣточными клумбами.

Послѣднія на огромномъ пространствѣ разбиты, почти у самаго озера, вотъ этими дѣтьми въ сѣрыхъ курткахъ, съ зелеными околъшами. Это ученики царско-славянской школы садоводства.

Направо и налево цвѣтниковъ—два маленькихъ павильона той же школы: въ одной—фрукты, ягоды, великолѣпный виноградъ, выращиваемый, конечно, въ оранжеряхъ; въ другомъ—овощи, огородныя растенія.

Учениковъ этой школы знакомятъ и съ тѣмъ, что можно приготовить изъ фруктовъ и овощей, и какъ ихъ перерабатывать. Публика охотно раскупаетъ все это, почти не вѣря въ возможность вырастить такіе плоды подъ холоднымъ, сырымъ Петербургомъ, гдѣ солнце такъ скупо грѣетъ и такъ нехотя даритъ землю своими блеклыми, чахлыми лучами.

Кругомъ хлопчуть и работаютъ ученики школы и видъ у нихъ такой веселый и жизнерадостный. А надъ всѣми экспонатами школы высится посрединѣ чья-то гигантская бронзовая статуя съ челомъ увѣнчаннымъ лаврами.

— Это, — шутя замѣчаетъ любезно дающій объясненія управляющій школой С. Ф. Валлехъ, — невѣдомый богъ благословляетъ нашу школу. А мы такъ нуждаемся въ сочувствіи... Дѣло наше за послѣдніе годы сильно выросло, учениковъ прибавилось, о насъ говорятъ и насъ хвалятъ, а бюджетъ нашъ попрежнему до смѣшнаго крошечный.—

всего 5,800 рублей. Изъ кожи лѣземъ вонь, но въ грязь лицомъ стараемся не ударить. Впрочемъ, судите сами!..

Выставленно школой, на самомъ дѣлѣ, лучше всякихъ словъ показываетъ, что постановка дѣла въ ней—блестящая, и школу нельзя не поощрить...

Черезъ озеро.

Какъ разъ противъ территории, занятой Царскославянской школой садоводства, на берегу—станція парома, который доставляетъ васъ на островъ посреди пруда, гдѣ находится большой ресторанъ Зееста (99). Путешествіе на паромѣ у насъ не совсѣмъ обычный способъ передвиженія и публика имъ очень охотно пользуется. Когда приближаешься къ живописному озеру, гдѣ почти всегда гремитъ музыка, съ правой стороны останавливаетъ на себѣ внимание выросшая среди воды изящная тонкая колонна-памятникъ побѣдамъ Орлова-Чесменскаго.

Огибая островъ, попадаете на понтонный мостъ, который въ сущности, является продолженіемъ прямой, только что пройденной на паромѣ. Проходите мимо палатокъ понтоннаго моста (98) и вы—на другой сторонѣ озера. Справа и слѣва здѣсь второй (81) и третій (106) входы на выставку.

Научно-литературный отдѣлъ. 104.

Берете съ моста влѣво по берегу озера и прямо попадаете въ павильонъ рыбоводства и рыболовства главнаго управления землеустройства и земледѣлія (100), гдѣ въ небольшихъ акваріумахъ выставлены общезвѣстные и рѣдкіе экземпляры различныхъ представителей рыбнаго царства.

Еще нѣсколько шаговъ, немножко вниманія пожарному депо (101)—и вы у оригинальнаго башеннаго зданія стараго Петровскаго Адмиралтейства, гдѣ помѣстился научно-литературный отдѣлъ выставки

Одинъ изъ самыхъ видныхъ экспонентовъ этого отдѣла—Константиновская магнитная и метеорологическая обсерваторія въ Павловскѣ (103). Обсерваторія очень детально и обстоятельно знакомитъ посѣтителей выставки съ главнѣйшими метеорологическими измѣненіями за послѣднія 30 лѣтъ.

Безусловно заинтересовываютъ экспонаты Императорскаго Ботаническаго сада, выставленные въ конкурсѣ.

Музей выставилъ удивительную коллекцію засушенныхъ въ песокѣ растений и цвѣтовъ, изготовленную служителемъ Сада К. Марковымъ. Цвѣты настолько удачно сохранили всѣ свои краски и формы, что, если бы не надписи, ихъ можно легко принять за живые.

Рядомъ съ Ботаническимъ Садамъ расположились интересные экспонаты главнаго садовника Университетскаго Ботаническаго Сада Р. Ф. Нимана, который издаетъ изящные

и поучительные гербарии сорных трав, луговых и полевых растений, семян и т. д., имеющих огромное педагогическое и практическое значение. Тут же посетитель видит издания „Сельского Вѣстника“.

Рядомъ устроилось бюро по микологiи и фитопатологiи Ученаго Комитета Главнаго Управленiя Землеустройства и Земледѣлiя. Дѣятельность бюро, завѣдуемаго А. А. Ячевскимъ, расширяется съ каждымъ годомъ, главнымъ образомъ, благодаря тому, что всѣ изданiя рассылаются бесплатно и что бюро имѣетъ по всей Россiи сѣть корреспондентовъ.

Въ бюро обращаются съ запросами всѣ желающiе, но особенно отраднымъ является тотъ фактъ, что въ послѣднiе годы за справками и разъясненiями обращаются и крестьяне.

По сосѣдству съ бюро выставилъ свои старинные труды А. А. Ячевскiй, извѣстный не только въ Россiи, но и заграничей всеми работами по микологiи. Среди многочисленныхъ трудовъ его, напечатанныхъ на разныхъ языкахъ, видѣется капитальная работа „Болѣзни растений“, которая по оригинальности плана и по обширности материала является однимъ изъ лучшихъ сочиненiй по этой специальности.

Здѣсь же и „Вѣстникъ садоводства“, изданiе Императорскаго Россiйскаго общества садоводства, существующее уже 52 года и особенно оживившееся за послѣднiе годы подъ редакцiей вице-президента общества А. А. Ячевскаго.

Рядомъ въ глаза бросается чудная биологическая коллекцiя насѣкомыхъ, исполненная Н. Н. Соколовымъ и выставленная Департаментомъ Земледѣлiя.

Въ углу у оконъ находятся сейсмографы системы акад. кн. Б. Б. Голицына, построенные г. Мазингомъ. Эти сейсмографы при послѣднихъ землетрясенiяхъ дали необычайно точныя записи, и, по отзыву специалистовъ, являются лучшими въ мiрѣ и съ этой стороны ошѣнены уже почти всѣми сейсмографическими станцiями земнаго шара.

Винодѣльская станцiя русскихъ виноградарей и винодѣловъ въ Одессѣ знакомитъ съ гигантскими культурами броженiя винограднаго сока и въ графикахъ представила интересную норму состава русскихъ винъ по районамъ.

Рядомъ съ сейсмографами выставлена изящная коллекцiя диатомитивовъ Пулковской Обсерваторiи, представляющая весьма наглядно различныя космическiя явленiя.

Интересные экспонаты выставилъ Императорскiй Сельскохозяйственный музей въ С.-Петербургѣ.

По сосѣдству расположилось бюро по прикладной ботаникѣ Главнаго Управленiя Землеустройства и Земледѣлiя, прелставившее интересную коллекцiю пшениць, ячменей и сорныхъ травъ. Бюро занято въ настоящее время выдѣленiемъ сортовъ и разновидностей злаковъ и изученiемъ сорныхъ травъ въ Россiи; благодаря заботамъ завѣдующаго бюро выдающагося ученаго Р. Э. Регеля и его помощниковъ, въ этомъ направленiи уже достигнуты серьезные результаты.

Цѣлый рядъ частныхъ экспонентовъ дополняетъ интересныя коллекціи научно-литературнаго отдѣла. Нельзя не отметить, между прочимъ, экспонатовъ о-ва „Русское Зерно“.

* * *

Внизу, въ нижнемъ этажѣ стараго Адмиралтейства, имѣется большая и интересная коллекція всевозможныхъ ботинокъ и лодокъ, которыми въ отдаленномъ прошломъ пользовались русскіе Императоры и Великіе Князья, начиная отъ Петра Великаго.

Среди выставленныхъ ботинокъ невольно останавливаетъ на себѣ вниманіе старинный голландскій ботинокъ Петра Великаго, ботъ времени Екатерины, длинные алеутскіе ботинки изъ кожи, пробковыя шхуны и т. п.

Здѣсь же и наборъ всевозможныхъ снастей, коллекція рыболовныхъ принадлежностей и разныя гравюры.

Какъ разъ напротивъ, на самомъ берегу озера, устроено павильонъ Императорскаго русскаго общества спасанія на водахъ (102).

Здѣсь цѣлый наборъ спасательныхъ круговъ, шаровъ, концовъ и, вообще, прекрасно оборудованная спасательная станція. Рядомъ съ этимъ это и превосходно оборудованный спасательный пунктъ и станція, откуда можно предпринять прогулку по озеру.

І. Г. Кебке (105), въ дополненіе къ этому, далъ коллекцію различныхъ шляпокъ; гребныхъ, прогулочныхъ, двухпарныхъ, открытыхъ, парусныхъ, мелко-силящихъ, съ выдвигаемымъ килемъ и друг.

По берегу, вблизи этихъ павильоновъ, красиво раскинулись гигантскія сѣти для ловли рыбы, привезенныя псковскимъ земствомъ.

Идете дальше по берегу и на пути встрѣчаете павильоны: завода минеральныхъ водъ Александровскаго парка (107), фабрики Гаванера (108), кумыса (109), фотографій Спортивнаго общества (110) и Синалько (111).

Возвращаясь тѣмъ же путемъ, по берегу озера, обратно, иновъ проходите мимо тѣхъ же павильоновъ и, направляясь къ торгово-промышленному отдѣлу, встрѣчаете на пути еще павильонъ пивовареннаго завода Вальдшлесхенъ (97), гдѣ съ интересомъ наблюдаете на моделяхъ броженіе и производство пива, которое тутъ же пробуете на мѣстѣ. Здѣсь же, рядомъ, и павильонъ г. Добровольскаго съ фруктовой водой Си-си (80).

Прежде чѣмъ пойти къ выходу, заверните еще правѣе и вы увидите здѣсь, на берегу озера, громадное пространство, занятое разнообразными рыболовными снастями, вырабатываемыми заведеніемъ г. Лубъ.

На этомъ осмотръ расположенной въ паркѣ главной части выставки законченъ.

Гарнизонный манежъ.

Промышленный отдѣлъ. 93.

Промышленный отдѣлъ расположился въ Гарнизонномъ и Гусарскомъ манежахъ, противъ парка.

Выходя изъ него чрезъ вторыя ворота (81), вы пересѣкаете дорогу и чрезъ двѣ-три минуты попадаете совсѣмъ въ другое царство.

И вы удивляетесь...

Какое это огромное многокрылое чудовище—промышленный отдѣлъ! Въ сущности, это—совершенно самостоятельная выставка, большая, разнообразная и интересная.

Когдаходишь въ большой Гусарскій манежъ, гдѣ устроены обширный промышленный отдѣлъ (93), слышишь, какъ со всѣхъ сторонъ шумятъ, гремятъ и стучатъ самыя разнообразныя машины.

И на глазахъ у зрителя изъ сырыхъ массъ, изъ сырыхъ продуктовъ рождаются вещи, которыми всѣ мы привыкли ежедневно пользоваться и безъ которыхъ не можемъ обойтись, но съ происхожденіемъ которыхъ незнакомы.

Посреди высокаго длиннаго манежа тянется красивая колоннада, сооруженная по рисункамъ художника Лео почти исключительно нашими дѣятелями печатнаго дѣла. Переходя отъ стада къ стану, отъ вигрины къ витринѣ, видишь, какъ на глазахъ гигантскій сосновый пень въ павильонѣ перновской фабрики Вальдгофа превращается въ роскошную книгу.

Въ павильонѣ старинной писчебумажной фабрики Печаткина, въ удачно сдѣланныхъ рельефныхъ картинахъ показано, какъ кусокъ грязной тряпки превращается въ листъ бѣлоснѣжной бумаги.

Рядомъ, въ павильонѣ словолитни О. І. Леманъ, вамъ любезно покажутъ, какъ отливается типографскій шрифтъ. На выставкѣ невозможно было развить очень высокую температуру, необходимую для отливки буквъ, но зато въ витринахъ очень удачно показанъ весь постепенный процессъ отливки буквъ.

Прямо изъ словолитни этотъ шрифтъ попадаетъ въ сосѣдній павильонъ П. П. Сойкина, здѣсь его набираютъ въ книжныя полосы, верстаютъ, отливаютъ стереотипъ, а небольшая ротационная машина съ головокружильной быстрой выбрасываетъ готовые печатные листы.

Рядомъ павильонъ А. С. Суворина. Публика съ интересомъ разсматриваетъ стереотипы отдѣльныхъ полосъ «Новаго Времени» и знакомится съ наборной машиной «Монотипъ» самой послѣдней конструкціи, которая не только отливаетъ цѣльныя строки набора, но и отдѣльныя буквы...

Извѣстная фирма Голике и Вильборгъ поражаетъ художественностью выпускаемыхъ ею гравюръ, гелиографюръ и офортовъ. До сихъ поръ въ Россіи почти не были из-

вѣстны фото-механическіе способы печатанія. Теперь мы достигли результатовъ, ничуть не уступающихъ иностраннѣмъ. На плоской машинѣ, на глазахъ у зрителя, печатаются необыкновенно художественныя гравюры извѣстной «Корабельной роши» Шишкина. По стѣнамъ развѣшаны образцы гелиографуръ. Онѣ еще болѣе художественны, и съ трудомъ вѣришь, что отпечатаны на обыкновенной плоской машинѣ.

Здѣсь же имѣется небольшая, вполне оборудованная типографія въ миниатюрѣ. Выставленныя Р. Р. Голике миниатюрныя модели типографскихъ машинъ кажутся игрушечными, но всѣ онѣ пускаются въ ходъ и тутъ же на глазахъ у зрителя на нихъ печатаются крошечныя, изящныя гравюры. Посрединѣ этой необыкновенно удачно скопанованной картинки гордо высится столь всѣмъ знакомая статуя Гуттенберга, а на маленькомъ столикѣ—модель московскаго памятника первому русскому книгопечатнику Ивану Федорову.

Продолжая обзоръ промышленнаго отдѣла выставки, публика съ интересомъ останавливается у витрины товарищества «Треугольникъ», гдѣ показанъ весь ходъ производства галошъ, завоевавшихъ себѣ всемирную извѣстность. Здѣсь же плавно качается модель воздушнаго шара «Треугольникъ».

Немного дальше на небольшой машинѣ плетутъ металлическую сѣтку. Ткачъ-художникъ медленно и кропотливо разрисовываетъ парчевые узоры въ витринѣ Жевержеева. Въ ходу и фабрика красокъ Бегрова. Механическая переплетная Ульмана здѣсь же переплетаетъ только что вышедшіе изъ типографской машины листы.

Вниманіе привлекаетъ коллекція автоматовъ какой-то берлинской фирмы. Вы опускаете въ отверстіе 15-копѣечную монету и получаете двѣ 7-копѣечныя марки и копѣйку сдачи. Фальшивыя монеты безцеремонно выбрасываются назадъ. Въ другомъ автоматѣ за 15 коп. дается пять открытокъ писемъ. Въ третьемъ вы опускаете заказное письмо, автоматъ его штемпелуетъ, а вамъ выдаетъ расписку.

Горнопромышленники юга Россіи соорудили миниатюрную шахту и показали на моделяхъ, какъ добывается различная руда. Здѣсь же и образцы добываемыхъ породъ: антрацита, каменнаго угля, кокса, руды, соли, многочисленныя діаграммы.

Красивъ павильонъ С.-Петербургскаго стеклольно-промышленнаго общества. Онъ весь изъ стекла, блеститъ, сияетъ и переливается огнями. Противъ него сооружено гигантское окно, изъ разноцвѣтныхъ стеколъ котораго, какъ живая, вырастаетъ огромная фигура Петра Великаго въ вѣицкомъ костюмѣ и ботфортахъ.

Въ углу мансжа сооружено очень уютное и нарядное купе. Нельзя усумниться, что все оно обито кожей, но это имитация кожи—гранитоль, сдѣланный изъ хлопчатобумажной ткани. По прочности онъ, повидимому, ничуть

не уступает кожѣ, но зато въ нѣсколько разъ дешевле ея. Здѣсь же и образцы издѣлій изъ нея, фабрики „Трезоръ“.

Противъ ресторана—изящно декорированный обширный павильонъ драпировокъ, ковровъ и мебельныхъ матерій торгового дома Обюссонъ.

Не уступаетъ ему въ красотѣ экспонатомъ и павильонъ разнообразной стильной мебели З. Шербинскаго.

Площадь около Гарнизоннаго манежа.

Къ манежу прилегаетъ большая площадь, на которой раскинулось нѣсколько десятковъ маленькихъ павильонновъ и брезентовыхъ палатокъ.

У самого входа въ промышленный отдѣлъ (82) вниманіе останавливаетъ выстроенный изъ прежнемъ петровскомъ стилѣ павильонъ старинной Невской фабрики Лихачевой (83). Здѣсь показано производство обоевъ въ ходу и легко прослѣдить, какъ приготавлились обои 100 лѣтъ тому назадъ и какъ они приготавливаются теперь.

Печатаніе обоевъ производится, начиная съ 1 часа дня до 9¹/₄ час. вечера, чрезъ каждый часъ, въ теченіе четверти часа.

Цѣлый рядъ павильонновъ заполненъ двигателями разныхъ системъ, автомобилями и т. п.

Здѣсь рядомъ два красивыхъ стильныхъ павильона, построенныхъ по проекту архитектора Данини.

Одинъ, въ англійскомъ готикѣ (84), принадлежитъ заводу акционернаго общества І. Юнгъ (чугунные котлы Стрелбеля для центрального отопленія) и Ронъ, Зелинскій и К^о (радіаторы и др. приборы для центрального отопленія; массовое производство паровыхъ насосовъ системы Вортингтона и центробѣжныхъ насосовъ).

Другой павильонъ (85), въ романскомъ стилѣ, завода «Урсусъ» съ нефтяными двигателями для промышленныхъ цѣлей и электрическихъ станцій. Одинъ двигатель приводитъ въ движеніе динамо Всеобщей Компаніи Электричества и освѣщаетъ весь павильонъ.

Большой, красивый павильонъ построили кустари (86). Онъ довольно обширенъ и носитъ характеръ большихъ кустарныхъ базаровъ, къ которымъ мы такъ привыкли. Новинкой являются лишь кустарныя издѣлія крайняго Сѣвера, присланныя съ Печоры.

Рядомъ съ ними помѣстились тульскіе кустари съ своими металлическими издѣліями (87) и павильонъ Лиръ и Россбаумъ (88), наполненный велосипедами и швейными машинами.

Вслѣдъ за ними вытянулась высоко башня Калашниковскаго пивомедовареннаго завода (89).

За этой башней—манежъ, гдѣ помѣстился подотдѣлъ куръ и кроликовъ (94).

Заворачиваете назадъ и, шагъ за шагомъ, осматриваете расположенные рядомъ павильоны, гдѣ выставлены экспонаты

чисто технического характера: двигатели Отто-Дейцъ (90), непромокаемая издѣля (91), автомобили Бенцъ и Ко (92).

Смотръ промышленнаго отдѣла законченъ. И весь этотъ отдѣлъ, когда онъ въ ходу, осаждается публикой, которая съ интересомъ слѣдитъ за ходомъ того или иного производства.

Посреди большого Гарнизоннаго манежа гремитъ оркестръ музыки, звуки котораго покрываютъ царящій вокругъ шумъ и стукъ машинъ...

Черезъ тѣ же ворота вы выходите изъ промышленнаго отдѣла и больше вамъ уже нечего смотреть. Отправляясь на вокзалъ, зайдите лишь попутно, если хватитъ времени, въ царскосельскую городовую ратушу. Интересно и ее самое посмотрѣть, и тѣ немногіе экспонаты отдѣла народнаго образованія, что здѣсь расположились...

Организація выставки.

Предсѣдатель выставочнаго комитета кн. М. С. Путятинъ.
Генеральный комиссаръ и предсѣдатель распорядительнаго комитета С. Н. Вильчковскій.

Секретарь выставочнаго комитета Н. П. Курбатовъ.
Помощникъ секретаря кн. А. Д. Чагадаевъ-Саканскій.
Секретарь распорядительнаго комитета С. С. Щербakovъ.
Завѣдующіе отдѣлами:

- I.—Сельское хозяйство—гр. А. Г. Кейзерлингъ.
- II.—Промышленный—К. Л. Пентковскій.
- III.—Народное образование—Е. П. Цытовичъ.
- IV.—Художественно-историческій—Л. И. Новиковъ.
- V.—Санитарно-медицинскій—М. Н. Рубель.
- VI.—Научно-литературный—А. А. Ячевскій.
- VII.—Общій—А. И. Добровольскій.
- VIII.—Техническо-строительный—Н. А. Архангельскій.
- IX.—Охота-спортъ—А. В. Малама.
- X.—Торговый—Т. П. Лыхинъ.

Для выдачи экспонентамъ всѣхъ отдѣловъ выставки въ распоряженіи выставочнаго комитета имѣется до 200 медалей, столько же похвальныхъ отзывовъ и листовъ, денежныя преміи и свыше 20 вазъ, которыя Всемилостивѣйше пожалованы Государемъ Императоромъ, въ качествѣ поощрительныхъ призовъ.

Территорія выставки.

Многочисленные отдѣлы выставки раскинулись въ разныхъ мѣстахъ.

У главнаго входа, направо, въ помѣщеніи Придворнаго манежа, помѣстился отдѣлъ народнаго образованія; напротивъ, въ сараяхъ конюшенъ—подотдѣлы пожарнаго дѣла, растеніеводства и животноводства.

Въ помѣщеніяхъ большихъ оранжерей, которыя протянулись рядомъ съ отдѣломъ народного образованія, противъ парка, вблизи большого Екатерининскаго дворца, находятся отдѣлы: санитарно-медицинскій, техническо-строительный, общій, охоты-спорта.

Между большими оранжереями и отдѣломъ народного образованія, въ временномъ помѣщеніи, устроились нѣкоторые экспоненты промышленнаго отдѣла.

Въ паркѣ, противъ большихъ оранжерей—центральная часть выставки съ отдѣлами художественно-историческимъ, сельско-хозяйственнымъ и цѣлымъ рядомъ отдѣльныхъ павильоновъ.

За паркомъ, на противоположной его сторонѣ, находятся Гарнизонный и Гусарскій манежи, гдѣ раскинулся промышленный отдѣлъ.

За промышленнымъ отдѣломъ—учебное поле (Софійскій плацъ), гдѣ происходятъ полеты (95).

Часть учебнаго отдѣла помѣщается въ городской ратушѣ, по Набережной улицѣ.

Вблизи ратуши, на Госпитальной улицѣ, находится реальное училище Императора Николая II, гдѣ учащиеся охотно знакомятъ съ училищемъ и его учебными кабинетами.

Наконецъ, вблизи вокзала, на скаковомъ полѣ, находился подотдѣлъ коневодства, который, однако, былъ открытъ лишь до 25 августа.

Внѣ территоріи выставки находится большой Екатерининскій дворецъ, на осмотръ котораго требуется особое разрѣшеніе дворцоваго управления.

* * *

Въ этомъ порядкѣ путеводитель развернетъ передъ посѣтителемъ панораму выставки.

Нумерація плана принята въ путеводителѣ та самая, которая установлена официально управленіемъ выставки (помѣщена на оборотѣ плана, приложеннаго къ путеводителю). Цифры, встрѣчающіяся въ заголовкахъ путеводителя и посреди текста, въ скобкахъ, обозначаютъ нум.ра павильоновъ по официальному плану.

Для болѣ легкой ориентировки на планѣ выставки, имѣющемся при путеводителѣ, нанесена линія со стрѣлками, обозначающая путь, по которому посѣтитель выставки можетъ съ строгой послѣдовательностью, не пропуская рѣшительно ничего, въ самое короткое время, не теряя силъ, осмотрѣть выставку.

Проѣздъ на выставку по жел. дорогѣ.

Для посѣтителей выставки М.-В.-Р. жел. дорога установила удешевленный проѣздъ отъ С.-Петербурга до Царскаго Села и обратно. Плата за оба конца слѣдующая: билетъ I класса—1 р. 25 к., II класса—75 к. и III класса—50 к.

Покупаемый на Царскосельскомъ (Спб.) вокзалѣ билетъ состоитъ изъ двухъ частей; изъ нихъ одна даетъ право на проѣздъ въ Царское Село, а другая (купонъ) даетъ право на бесплатное получение обратнаго билета для проѣзда въ Петербургъ. Обмѣнъ купона на билетъ производится на территоріи выставки въ особыхъ кассахъ, находящихся у входовъ. Пассажиръ съ необмѣненнымъ купономъ считается безбилетнымъ.

Проѣздъ съ вокзала на выставку.

Для удобства публики между вокзаломъ и выставкой установлено сообщеніе автобусами и автомобилями, которые, идя съ вокзала мимо главнаго входа на выставку на Конюшенной улицѣ, направляются къ Гарнизонному манежу (промышленный отдѣлъ). Плата за проѣздъ 15 коп. дѣти до 10 лѣтъ—10 коп. Въ дни спектаклей автобусъ рейсируется до Императорскаго Китайскаго театра, а по окончаніи спектакля отвозитъ публику на вокзалъ. Цѣна за конецъ 25 коп. Автомобилемъ и каретамъ разрѣшенъ проѣздъ по территоріи выставки; за каждый экипажъ взимается 2 рубля. Ѣздящіе должны имѣть входные билеты.

Такса для извозчиковъ: до Гарнизоннаго манежа—45 коп., до главнаго входа на выставку, на Конюшенной ул.—30 коп.

Входная плата.

Въ обыкновенные дни билетъ, дающій право входа во всѣ отдѣлы выставки, стоитъ 35 коп.

По пятницамъ цѣна билета—1 руб.

По воскреснымъ и праздничнымъ днямъ: 8, 11, 14, 18, 25 и 26 сентября—плата до 2 час. дня установлена въ размѣрѣ 10 коп., съ правомъ входа во всѣ отдѣлы выставки.

Учащіеся и дѣти платятъ половину, за исключеніемъ дней праздничныхъ и воскресныхъ.

Бюро выставки, почта, телеграфъ и телефонъ.

На выставкѣ имѣются почтово-телеграфное отдѣленіе и переговорная телефонная станція, помѣщающіяся въ „красной булочной“ (19), гдѣ находится бюро выставки.

Пріемъ телеграммъ, продажа знаковъ и переговоры по телефону производятся съ 10 часовъ утра до 10 час. веч. а заказныхъ отправленій—отъ 10 час. утра до 6 час. вечера.

Плата за пользованіе телефономъ въ теченіе 3 минутъ установлена слѣдующая: съ Царскимъ Селомъ и Павловскомъ—15 коп., съ другими пригородными сѣтями и гор. С.-Петербургомъ—30 коп. За обыкновенный разгоноръ съ Москвою въ теченіе 3 минутъ—1 руб. 50 коп. и за срочный—4 руб. 50 коп.

Лекціи, зрѣлища и развлечения.

Въ Народномъ домѣ (зданіе нижнихъ конюшенъ) читаются лекціи по сельскому хозяйству.

Въ отдѣлѣ народнаго образованія, въ Екатерининскомъ паркѣ, въ промышленномъ отдѣлѣ и въ ресторанѣ Зееста, на островѣ, въ разное время дня играютъ четыре оркестра музыки. Въ праздники и дни гуляній приглашаются дополнительные хоры музыки.

На озерѣ устраиваются рядъ концертовъ и балетныхъ вечеровъ.

По пути изъ художественно-историческаго отдѣла къ тюремному павильону можно видѣть карусель—любимое развлечение посѣщающей выставку молодежи.

Въ Императорскомъ Китайскомъ театрѣ, подъ режиссерствомъ Ю. Э. Озаровскаго, даются историческіе спектакли, подробности о постановкѣ которыхъ помѣщены ниже.

Рестораны, столовая, пиво и воды.

Осмотрѣть выставку въ короткое время невозможно. Свѣжій воздухъ, прогулка по павильонамъ и очаровательнымъ аллеямъ парка возбуждаютъ аппетитъ, для удовлетворенія котораго на выставкѣ имѣется нѣсколько ресторановъ и столовыхъ—отъ самыхъ дешевыхъ до самыхъ дорогихъ.

Въ Народномъ домѣ (12), устроенномъ попечительствомъ о народномъ трезвости (у главнаго входа налево, въ помѣщеніи нижнихъ конюшенъ), выдаются обѣды въ 15 и 25 коп.

Въ отдѣлѣ народнаго образованія (18), въ придворномъ манежѣ (направо отъ главнаго входа) отъ 2 до 5 час. дня открытъ холодный буфетъ отъ Ремесленнаго пріюта.

Рестораны имѣются: въ гарнизонномъ манежѣ (93), гдѣ промышленный отдѣлъ (завтраки 75 коп., обѣды 1 руб.); въ Екатерининскомъ паркѣ (31), въ зданіи нижней ванной (обѣды 1 руб., завтраки 75 коп.); на озерѣ, среди острова, соединеннаго понтоннымъ мостомъ и паромомъ съ берегомъ (завтраки 1 р. 50 к., обѣды 2 р. 50 к.)—открытъ до 2 ч. ночи, итальянскій оркестръ.

Въ Екатерининскомъ паркѣ, у земскаго павильона, устроено холодный буфетъ (70), а у грота, около озера, имѣется кофейная (42).

Въ разныхъ пунктахъ выставки устроено нѣсколько кіосковъ, гдѣ продается пиво, фруктовая, минеральная воды и кумысъ.

Въ центрѣ выставки, недалеко отъ Артиллерійскаго и Конюшеннаго музея, павильонъ съ пивомъ „Баварія“ (40). На берегу большаго пруда, близъ Понтоннаго моста, павильонъ съ пивомъ Вальдшлесхенъ (97). Въ промышленномъ от-

Здѣсь посетитель можетъ ознакомиться съ пивомъ завода Кронъ (89).

Вдоль берега большого пруда расположился рядъ киосковъ, гдѣ публика можетъ утолить свою жажду. Первымъ встрѣчается Синалько (111), за нимъ слѣдуетъ павильонъ кумыса (109), минеральныхъ водъ Александровскаго парка (107), фруктовыхъ водъ Си-си (80).

На противоположной сторонѣ большого пруда, по дороге къ сельско-хозяйственному городку, посетитель встрѣчаетъ изящный киоскъ Боржома и вблизи него павильонъ Эллинека съ ямайскими бананами.

Историческіе спектакли въ Китайскомъ театрѣ.

О томъ, что въ большомъ царскосельскомъ паркѣ имѣется удивительный китайскій театръ—знаютъ почти всѣ, многие его видѣли снаружи, но мало кто—внутри.

Его обычная публика—Высокія Особы, дипломатическій корпусъ, Дворъ. Но и для нихъ рѣдко открываются его двери.

По случаю юбилейной выставки таинственныя двери театра открыты и для широкой публики—фактъ почти небывалый въ его исторіи.

Основанный въ 1777 году Екатериной II, Императорскій Китайскій театръ является непревзойденнымъ шедевромъ въ области театральнoй архитектуры XVIII вѣка.

Юбилейная выставка охватываетъ два вѣка существованія Царскаго Села, но режиссеру трудно было наглядно показать историческое развитіе русскаго театра за все это время, ибо въ царствованіе Петра I и Анны Іоанновны почти не было русскаго театра.

Поэтому, режиссеръ отсѣкъ эти эпохи и остановился на позднѣйшихъ, до Александра I включительно. Николаевская эпоха театра уже многимъ памятна, и съ нея, въ сущности, начинается исторія Александринскаго театра.

Изъ эпохи царствованія Императрицы Елисаветы Петровны даны слѣдующія произведенія:

„Семира“, трагедія въ 5 д., соч. Сумарокова (1751 г.) (Отрывокъ).

„Вздорщица“, комедія въ 1 д., соч. Сумарокова (1759 г.).

„Арлекинъ въ сералѣ“, комедія въ 1 ч., соч. Стенфоа (1747 г.).

„Китайцы“, комедія въ 1 д., соч. Фавора (1756 г.).

Изъ произведеній эпохи Императрицы Екатерины II:

„Невѣста-невидимка“, комедія въ 1 д., соч. Императрицы Екатерины II (1772 г.).

„Несчастье отъ кареты“, комическая опера въ 2 д., соч. Княжнина. музыка Нашквича (1779 г.).

„Прологъ“ изъ „Предувѣдомленія“ къ „Драматическому словарю“ (1787 г.).

„Оживленная статуя“, комедія въ 1 д., перев. съ нѣмецкаго (1776 г.).

Изъ пьесъ времени Императора Александра I:

„Фингалъ“, трагедія въ 3 д., соч. Озерова (1807 г.) (Отрывокъ).

„Взаимныя испытанія“, комедія въ 1 д., соч. Хмельницкаго (1819 г.).

„Романъ на Большой дорогѣ“, комедія въ 1 д., соч. Загоскина (1819 г.).

„Кавказскій плѣнникъ“, балетъ въ 4 д., соч. Дидло по Пушкину, музыка Кавось (1823 г.). (Одно дѣйствіе).

„Керимъ-Гирей“ или „Бахчисарайскій фонтанъ“, романтическая трагедія въ 3 д., соч. кн. Шаховскаго по Пушкину (1825 г.). (Отрывокъ).

Пьесы распределены на три цикла, причемъ въ каждый циклъ вошли пьесы разныхъ эпохъ.

Въ первый циклъ вошли: „Прологъ“, „Семира“, „Невѣста-невидимка“, „Керимъ-Гирей“ и „Арлекинъ въ Сераля“.

Второй циклъ составляютъ: „Взаимныя испытанія“, „Кавказскій плѣнникъ“ и „Вздоршица“.

Въ третій циклъ войдутъ: „Китайцы“, „Оживленная статуя“, „Несчастье отъ кареты“, „Фингалъ“, „Романъ на большой дорогѣ“.

Спектакли перваго цикла намѣчены до 1 сентября, втораго — съ 3 сентября, третьяго — около середины сентября.

Режиссеръ спектаклей — режиссеръ Императорскаго Александринскаго театра Ю. Э. Озаровскій.

Въ составъ драматической труппы вошли артистки и артисты Императорскихъ и частныхъ С.-Петербургскихъ театровъ: Д. М. Мусина, Е. И. Тиме, О. Э. Озаровская, Ю. Э. Озаровскій, В. И. Петровъ, М. Г. Шевченко и др.

Балетъ исполняется артистками и артистами Императорской балетной труппы. Балетмейстеръ — артистка Императорскихъ театровъ К. М. Куличевская.

Музыкальная часть представлена будетъ Императорскимъ Придворнымъ Оркестромъ, подъ управленіемъ Г. И. Варлиха.

Кромѣ декораций, предоставленныхъ Дирекціей Императорскихъ Театровъ, написаны новыя декорации художникомъ-декораторомъ О. К. Аллегри.

Костюмы предоставлены Дирекціей Императорскихъ театровъ, а также сдѣланы новыя въ костюмерной мастерской А. В. Лейферта по рисункамъ Ю. Э. Озаровскаго.

Административной частью спектаклей, отъ имени комиссарата выставки, завѣдуетъ В. И. Заваровъ.

ОБЪЯВЛЕНИЕ
ИМПЕРАТОРСКАГО СПБ. О^{ва} Поощренія Рысист. Коннозаводства.

БЪГА

НА СЕМЕНОВСКОМЪ ПЛАЦУ.

Осенній Сезонъ 1911 г.

Начало въ 12 часовъ дня.

Августа 28 и 30.

Сентября 1, 4 (приз. на сумму 21.665 р., въ числѣ конхъ „Е. И. В. ГОСУДАРЫНИ ИМПЕРАТРИЦЫ МАРИИ ФЕОДОРОВНЫ“ и „въ память Р. Е. Гринвальда“).

Сентября 6, 9, 11 (приз. на сумму 21.845 р., въ числѣ конхъ „Е. И. В. Великой Княгини КСЕНИИ АЛЕКСАНДРОВНЫ“).

Сентября 13, 15, 18 (приз. на сумму 21.960 р., въ числѣ конхъ „въ честь графа И. П. Воронцова-Дашкова“ и „въ честь К. Л. Вахтеръ“).

Сентября 20, 22, 25 (приз. на сумму 35.600 р., въ числѣ конхъ „ИНТЕРНАЦИОНАЛЬНЫЙ“) и **29.**

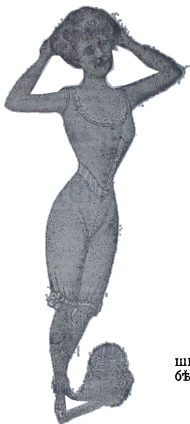
Октября 1 (приз. на сумму 22.255 р., въ числѣ конхъ „въ память князя Л. Д. Вяземскаго“).

Октября 2, 5 (приз. на сумму 22.120 р., въ числѣ конхъ „въ честь Е. И. В. Великаго Князя ДМИТРИЯ ВОНСТАНТИНОВИЧА“ и „въ память Шшкина“).

Октября 7, 9, 11, 13, 16, 21 (люб.) и **23** (люб.).

И. д. Вице-Президента: *К. Л. Вахтеръ.*

ВХОДЪ ВЪ МѢСТА по 3 руб. 10 в. и по 2 руб. 10 в.
и **ЛОЖИ** по 10 руб. 50 в. — съ Николовской ул.;
въ мѣста же по 1 руб. 10 в. — со стороны Царско-
сельской жел. дор.



Дамское трико
облегающее всю фигуру.
фильдекосовое, шелко-
вое или шерстяное.

Дамские рейтузы.



Дамские саки
швейцарские, ручной работы,
бѣлые и цвѣтные новѣйшихъ
цвѣтовъ.

Мужские жилеты вязаные
новѣйшихъ цвѣтовъ.

Вязаные пиджаки верблюжьи.

ЧУЛКИ БЕЗЪ ШВА

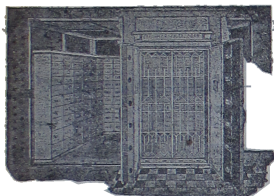
и вообще все вязанія трикотажныя издѣлія въ
большомъ выборѣ, готовые и на заказъ.

Д. Дальбергъ

С.-Петербургъ, Гороховая, № 48

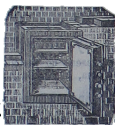
Телефонъ 460-48.

М. Г. Ф И Ш Е Р Ъ.



**ФАБРИКА
НЕСГОРАЕМЫХЪ
ШКАФОВЪ.**

**С.-Петербургъ
Мытнинскій пер. № 5
уг. Звѣрвской.**



НЕСГОРАЕМЫЕ и **ПАНЦЫРНЫЕ ШКАФЫ** первоклассной заградной конструкции **вѣ** конкуренціи, несгораемыя и панцирные двери и оковы ставы съ патентованн. въ Россіи и заграничѣ звѣздообразной панцирной арматурой и камерной системой „**ВСЕМІРНЫЙ РЕКОРДЪ**“. || Бронированныя гладковыя изъ стали „Компаундъ“, **БЕТОННЫЯ СТѢНЫ** съ продолговатыми закаленными спиральными полосами. Безопасныя ящики для бабковъ и т. д. || **ОГНЕУПРОТЯЖАЕМЫЕ ШКАФЫ** для музеевъ. Шкафы для книгъ и документовъ, для архивовъ и конторъ. Сундуки и кассеты. Жельзныя двери съ огнестойкой набивкой 82 мм. толщины, для комнатъ и складовъ, изготовляетъ **М. Г. ФИШЕРЪ**, фабрика несгораемыхъ шкафовъ, С.-Петербургъ, Мытнинскій переулокъ № 5, уг. Звѣрвской

О Б Щ Е С Т В О

ПРЕДОХРАНЕНІЯ ДЕРЕВА

протпвпваетъ шпалы и разный строевой лѣсъ патентованными, противогнилостными составами на собственныхъ, перепильныхъ заводахъ, съ обезпеченіемъ гарантированнаго срока службы шпаль валогами.

Продажа жидкаго и твердаго антисептика „Купріоль“ для смазыванія дерева (обыкновенною кистью) съ цѣлью предохраненія его отъ гніенія и паразитовъ.

Правленіе въ С.-Петербургѣ, ул. Жуковскаго, № 47.

Адресъ для телеграммъ: С.-Петербургъ-Древопротптка.

СТУДЕНТАМЪ-ЮРИСТАМЪ.

Во всѣхъ крупныхъ книжныхъ магазинахъ
продаются:

А. Новоземовъ. — „Международное право“

(повторительный курсъ).

Съ послѣдняго изданія проф. Листа и Мартенса . . . Цена 1 руб.

**К. Планъ. — „Очерки по исторіи русскаго
уголовнаго и гражданскаго права“.**

Составлено по учебникамъ и лекціямъ проф.: В. Н. Латкина, В. П. С
гбевича, М. Ф. Владимірскаго-Буданова и М. А. Дяконова. Цена 85 к.

А. Новоземовъ. — Экзаменъ по догмѣ римскаго прав

Около 1400 проверочныхъ вопросовъ, составленныхъ примѣнительно
экзаменационной программѣ проф. Д. Д. Гримма (по курсамъ про
Гримма, Хвостова, Дрибурга, Барона, Загурскаго, Боголюбова, Ефимо
Митюкова и др.) Цена 85 к.

А. Новоземовъ. — „Исторія экономическихъ ученій

Составлено по учебникамъ проф.: Тулаго-Барановскаго, Чупрова, Святко
скаго, Осиена и др., примѣнительно къ экзаменационной программѣ. С
Университета и Политехническаго Института Цена 85 к.

**К. Планъ. — „Уголовная политика“
(повторительный курсъ).**

Составлено по послѣднимъ учебникамъ проф.: Чубинскаго и Гогеля.
2-е дополненное изданіе Цена 85 к.

К. Планъ. „Хронологія полицейскаго права“.

Справочное пособіе при изученіи Полицейскаго права Цена 35 к.

**К. Планъ. — „Проверочные вопросы по исторіи
римскаго права и переводъ нѣкоторыхъ труднѣй**

шихъ латинскихъ цитатъ“.

Составлено примѣнительно къ экзаменационной программѣ профессора
Л. Покровскаго. 2-е изданіе Цена 45 к.

**Л. Ш. — „Охранительное судопроизводство и
конкурсный процессъ“.**

Составл. по курсамъ: Гольмстена, Исаченко и Нефедьева. Цена 85 к.

А. Новоземовъ. — „Университетъ и студенты“.

Практическія указанія студентамъ при занятіяхъ и сдачѣ экзаменовъ,
абитуриентамъ при выборѣ специальности.

**Машиностроительный заводъ
Инженера И. Р. БЕРШТЕИНА.**

С.-ПЕТЕРБУРГЪ, М. Посадская, 21Б.

Знаменитая демонстрація въ ходу **ТОНАРНАГО АВТОМАТА** для выдѣлки винтовъ въ 10 тысячъ штукъ въ день) и массовыхъ фасонныхъ токарныхъ металлообрабатывающихъ станковъ, такъ же горизонтальныхъ и вертикальныхъ. Нефтяные двигатели **ПРОГРЕССЪ** завода инженера И. Р. БЕРШТЕИНА, работающіе сырой нефтью, керосиномъ, спиртомъ и др. **ЛУЧШЕ И САМЫЕ ЭКОНОМИЧНЫЕ ДВИГАТЕЛИ ПО ЦѢНАМЪ ВНЕ КОНКУРЕНЦІИ. || НЕЗАМѢНИМЫ ДЛЯ ВСѢХЪ ОТРАСЛЕЙ ПРОМЫШЛЕННОСТИ:** для мельницъ, льсопилокъ, всякаго рода мастеровыхъ, фабрикъ и заводовъ для нуждъ сельскаго хозяйства, для электрическаго освѣщенія, для насосовъ и проч. || **МОДЕЛЬ 1911 г.** На Первой повсѣлковой выставкѣ въ С.-Петербургѣ 1911 года присуждена серебряная медаль. || **ДРУГІЯ СПЕЦІАЛЬНЫЯ РАБОТЫ ЗАВОДА:** 1) Паро водопроводная арматура. 2) Разныя механическія работы. 3) Мѣдное и чугунное литье.



**Собственный павильонъ
Отто-Дейтцъ**

въ промышленномъ отдѣлѣ.

Въ дѣйстви электрическая станція, нефтяные и керосиновые двигатели, мельница, деревообрабатывающія машины.

Инж. Карлъ Винандъ.

ФАБРИЧНЫЙ СКЛАДЪ

Акціонернаго Общества Варшавской Фабрики

СТИЛЬНОЙ МЕБЕЛИ.

З. Шербинскій и К^о.

С.-Петербургъ, Морская, № 33.

Большой выборъ мебели въ разныхъ стиляхъ.

ТВОЙ ДОМЪ ОБЮССОНЪ

ГЛАВНЫЙ СКЛАДЪ

КОВРОВЪ, ДРАПИРОВОКЪ и МЕБЕЛЬНЫХЪ МАТЕРІЙ

С.-ПЕТЕРБУРГЪ

Морская, 23.

Тел.

Во

ТВОЗДЪ ВЫСТАВКИ

ВЪ ПАРКЪ, ВЪ ПАВИЛЬОНѢ

К. И. БЕРНГАРДЪ,

Сос.
гвези

А. НОВ.

...демонстрируется, получившая въ Брюсселъ „Grand Prix avec félicitations“ и выставленная теперь на выставкахъ въ Дрезденъ и Туринъ.

Скрипка-Фохолистъ

(Настоящая скрипка со смычкомъ, играетъ с аккомпанементомъ фортепiano при помощи электричества).

„DEA“ инструментъ, приводимый въ дѣйствіе электричествомъ и передающій всѣми нюансами живую одухотворяющую игру знаменитыхъ пианистовъ.

Тамъ же услышите

знаменитую „ФОНОЛУ-СОЛОДАНТЬ“ и различные ея видоизмѣненія.

Составл.

И. БЕРНГАРДЪ ВЪ СПБ

А. НОВО.

Практическія указанія мѣщаются: Невскій, 72.

...лентиподпорожд-стр

...мочной Тюремы, Арсенальная наб., 5