

А2 ²⁻¹
1

Известия ОЛЕА и Э

т. № 4-5

1874

Faint handwritten text, possibly a signature or name, located in the upper right corner of the page.



ПУТЕШЕСТВІЕ ВЪ ТУРКЕСТАНЪ

ЧЛЕНА-ОСНОВАТЕЛЯ ОБЩЕСТВА

А. П. ФЕДЧЕНКО,

СОВЕРШЕННОЕ

ОТЪ ИМПЕРАТОРСКАГО ОБЩЕСТВА ЛЮБИТЕЛЕЙ ЕСТЕСТВОЗНАНІЯ

ПО ПОРУЧЕНІЮ

Туркестанскаго Генераль-Губернатора К. П. фонъ-Кауфмана.

Изданіе, предпринятое на ВЫСОЧАЙШЕ дарованныя средства.

ВЫПУСКЪ 4.

ТОМЪ II.

ЗООГЕОГРАФИЧЕСКІЯ ИЗСЛѢДОВАНІЯ.

ЧАСТЬ V.

ПРЯМОКРЫЛЫЯ (Orthoptera).

обработалъ Т. де-Соссюръ.

ТЕТРАДЬ 1.

(Съ 1 ТАБЛИЦЕЙ).

С.-ПЕТЕРБУРГЪ. МОСКВА.

Типографія М. Стасюлевича, Вас. Остр. 2 лин., 7.

1874.

КОММИССИОНЕРЫ ИМПЕРАТОРСКАГО ОБЩЕСТВА ЛЮБИТЕЛЕЙ ЕСТЕСТВОЗНАНІЯ:

въ С.-Петербургѣ:
Географическій магазинъ,
А. Ф. Вазуновъ и А. А. Черкесовъ.

въ Москвѣ:
И. Г. Соловьевъ.

Цѣна 60 к. = 20 гр. = 2½ фр.

А 2 $\frac{2-4}{1}$

17

ИЗВѢСТІЯ ИМПЕРАТОРСКАГО ОБЩЕСТВА ЛЮБИТЕЛЕЙ ЕСТЕСТВОЗНАНІЯ, АНТРОПОЛОГИИ И ЭТНОГРАФІИ.
Томъ XI выпускъ 4.

ПУТЕШЕСТВІЕ ВЪ ТУРКЕСТАНЪ

ЧЛЕНА-ОСНОВАТЕЛЯ ОБЩЕСТВА

А. П. ФЕДЧЕНКО,

СОВЕРШЕННОЕ

ОТЪ ИМПЕРАТОРСКАГО ОБЩЕСТВА ЛЮБИТЕЛЕЙ ЕСТЕСТВОЗНАНІЯ

ПО ПОРУЧЕНІЮ

Туркестанскаго Генераль-Губернатора К. П. фонъ-Кауфмана.

Изданіе, предпринятое на ВЫСОЧАЙШЕ дарованныя средства.

ВЫПУСКЪ 4.

ТОМЪ II.

ЗООГЕОГРАФИЧЕСКІЯ ИЗСЛѢДОВАНІЯ.

ЧАСТЬ V.

ОТДѢЛЪ ПЕРВЫЙ.

С.-ПЕТЕРБУРГЪ. МОСКВА.

1874.

↑ 1000

ART²

ПАТЕНТНОЕ ДѢЛСТВО

А. П. ФЕДЯНКО



(100)



37 205/15

13



Печатается по Высочайшему повелѣнію и къ печати одобрено постановленіемъ Совѣта Императорскаго Общества любителей Естествознанія, Антропологіи и Этнографіи, состоящаго при Московскомъ Университетѣ.

Извѣстія Императорскаго Общества
Любителей Естествознанія.

Путешествіе въ Туркестанъ
А. П. Федченко.

П Р Я М О К Р Ы Л Ы Я

(Orthoptera)

обработалъ

Г. Д Е - С О С С Ю Р Ъ

директоръ энтомологическихъ коллекцій Женевскаго Академическаго Музея.

перевелъ

В. Н. Ульянинъ.

ТЕТРАДЬ ПЕРВАЯ.

(съ 1 таблицей).

СО Д Е Р Ж А Н И Е.

	СТРАН.
Предисловіе	1
Dermoptera	3
Forficulina	3
Orthoptera s. str.	7
I. Blattina	7
II. Mantodea	11
III. Phasmodea	22
IV. Gryllodea	22
V. Locustidae.	38
Таблицы для различенія отдѣловъ, родовъ и видовъ	3, 7, 11, 16, 23, 24, 25, 30 и 31
Алфавитный указатель описываемыхъ и упоминаемыхъ формъ	49
Объясненіе таблицы	51

СОДЕРЖАНИЕ

1	Введение
2	Глава I. Общие сведения
3	Глава II. Методика исследования
4	Глава III. Результаты исследования
5	Глава IV. Обсуждение результатов
6	Глава V. Заключение
7	Литературные ссылки
8	Приложение
9	Список сокращений
10	Список таблиц
11	Список рисунков
12	Список формул
13	Список выводов
14	Список приложений
15	Список литературы
16	Список источников
17	Список документов
18	Список материалов
19	Список оборудования
20	Список персонала
21	Список организаций
22	Список учреждений
23	Список предприятий
24	Список организаций
25	Список учреждений
26	Список предприятий
27	Список организаций
28	Список учреждений
29	Список предприятий
30	Список организаций
31	Список учреждений
32	Список предприятий
33	Список организаций
34	Список учреждений
35	Список предприятий
36	Список организаций
37	Список учреждений
38	Список предприятий
39	Список организаций
40	Список учреждений
41	Список предприятий
42	Список организаций
43	Список учреждений
44	Список предприятий
45	Список организаций
46	Список учреждений
47	Список предприятий
48	Список организаций
49	Список учреждений
50	Список предприятий
51	Список организаций
52	Список учреждений
53	Список предприятий
54	Список организаций
55	Список учреждений
56	Список предприятий
57	Список организаций
58	Список учреждений
59	Список предприятий
60	Список организаций
61	Список учреждений
62	Список предприятий
63	Список организаций
64	Список учреждений
65	Список предприятий
66	Список организаций
67	Список учреждений
68	Список предприятий
69	Список организаций
70	Список учреждений
71	Список предприятий
72	Список организаций
73	Список учреждений
74	Список предприятий
75	Список организаций
76	Список учреждений
77	Список предприятий
78	Список организаций
79	Список учреждений
80	Список предприятий
81	Список организаций
82	Список учреждений
83	Список предприятий
84	Список организаций
85	Список учреждений
86	Список предприятий
87	Список организаций
88	Список учреждений
89	Список предприятий
90	Список организаций
91	Список учреждений
92	Список предприятий
93	Список организаций
94	Список учреждений
95	Список предприятий
96	Список организаций
97	Список учреждений
98	Список предприятий
99	Список организаций
100	Список учреждений

ПРЕДИСЛОВІЕ.

Собрание прямокрылыхъ, составленное А. П. Федченко во время его путешествій въ Туркестанскомъ краѣ, настолько полно, что даетъ уже возможность составить себѣ довольно ясное понятіе о характерѣ фауны этихъ столь мало еще изслѣдованныхъ странъ. Въ туркестанской фаунѣ особенно поражаетъ смѣшеніе европейскихъ видовъ съ индѣйскими формами, при небольшомъ сравнительно числѣ видовъ, распространеніе которыхъ ограничивается Туркестаномъ и сосѣдними странами.

Виды, самые обыкновенные въ западной и средней Европѣ, чрезъ Россію и прикаспійскія степи распространяются до Туркестана, гдѣ они достигаютъ, повидимому, своего крайняго предѣла на востокъ, составляя главный и основной элементъ мѣстной фауны прямокрылыхъ.

Другіе виды, появляющіеся только въ южной Россіи и доходящіе до Туркестана (*Fischeria brachyptera* и др.), имѣютъ, повидимому, центромъ своего распространенія степи; отъ Каспійскаго моря, какъ отъ центра, эти формы распространяются въ европейскую Россію, въ Сибирь, въ Туркестанъ и въ Малую Азію.

Индѣйскихъ видовъ гораздо менѣе въ туркестанской фаунѣ, нежели европейскихъ, что можно объяснить различіемъ въ климатахъ Индіи и Туркестана. Неевропейскіе виды, находящіеся въ туркестанской фаунѣ, суть виды, свойственные въ особенности южной Азіи (*Hierodula*) и доходящіе или только до Туркестана, или же распространяющіеся и далѣе на западъ, до Кавказа и Малой Азіи.

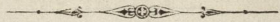
Къ этимъ южно-азиатскимъ видамъ примѣшиваются и другіе, занесенные изъ болѣе далекихъ странъ, въ особенности же изъ Африки; такія формы, какъ напр. *Mantis sacra* и родъ *Oxythopsis*, свойственныя Сенегалу и достигшія до Туркестана вѣроятно чрезъ центральную и западную Африку и Аравію, особенно замѣчательны.

Въ короткихъ словахъ, ортоптерологическая фауна Туркестана представляетъ очень странное видоизмѣненіе европейской фауны; она въ особенности сходна съ фауной южной Россіи и включаетъ въ себѣ большое количество западно-европейскихъ видовъ. Она отличается не столько формами, ей исключительно свойственными, сколько совмѣстнымъ нахож-

деніем видовъ, которые въ другихъ странахъ вмѣстѣ не встрѣчаются. Эту фауну можно назвать фауной азіатскихъ степей, причисля къ нимъ и каспійскія, и южно-сибирскія и аральскія степи; къ нимъ же вѣроятно можно будетъ причислить и мало-азиатскія степи.

Виды, о которыхъ мною говорится ниже, собраны главнымъ образомъ А. П. Федченко. Кромѣ того, для большей полноты настоящей моей работы, мною сообщены также данныя и относительно имѣвшихся у меня туркестанскихъ Orthoptera, собранныхъ полковникомъ Кушакевичемъ и переданныхъ мнѣ г. Мозеромъ. Въ сообщаемый мною списокъ включены также виды, описанные различными авторами изъ странъ, прилежающихъ къ Туркестанской области, и на которые слѣдуетъ смотрѣть какъ на принадлежащія къ той же фаунѣ.

ПРЕДИСЛОВІЕ



(The following text is a mirrored bleed-through from the reverse side of the page and is mostly illegible due to the image quality.)

DERMATOPTERA.

FORFICULINA.

Семейство это представлено въ туркестанской фаунѣ только тремя родами. Одинъ видъ отличенъ отъ извѣстныхъ намъ южно-европейскихъ видовъ.

Таблица для различенія родовъ.

— Второй членикъ лапокъ простой	1
— Второй членикъ лапокъ короткій, расширенный. Усики 10—15 члениковые. Второй и третій сегменты брюшка со складками. Переднеспинка немного уже головы. Ноги короткія, бедра сильно развитыя, сплюснутыя. Надкрылья вполне развитыя	Forficula L.
1. Усики 15—30 члениковые. Второй и третій сегменты брюшка безъ складокъ. Третій членикъ лапокъ безъ коготной лопасти. Послѣдній сегментъ брюшка большой, предпоследній трехугольный, закрывающій частью послѣдній. Крылья вполне развитыя	Labidura Leach.
— Усики 10—15-члениковые	Labia Leach.

1. Labidura Leach.

Zool. Miscellany III. 1817.—*Forficisila* Latreille, Fam. Natur. 1825.

1. Labidura riparia Pall.

Forficula riparia Pallas, Iter. Append. № 15. 1771.—*Forf. gigantea* Fabricius, Ent. Syst. II. 1, 2, ♂; L. H. Fischer, Orth. Europ. 65. 1. tab. VI. fig. 1.—*Forf. Fischeri* Motschulsky ap. Fischer v. Waldheim, Suppl. 354. tab. XXXIII. fig. 1. ♂.—*Labidura riparia* H. Dohrn, Stett. Ent. Zeit. 1863. 313; *Forficisila gigantea* Kittary, Bull. de Moscou. XXII. 1849. 6.

Туркестанскіе экземпляры принадлежать къ var. 1 Дорна; ту же разновидность имѣлъ и Палласъ при описаніи вида.

Видъ этотъ, распространенный по всему земному шару, былъ найденъ въ двухъ экземплярахъ (♂ и ♀) 12 мая 1871 года, въ пескахъ Кизиль-кумъ, близъ колодца Дюсебай.

Изъ Киргизской степи онъ былъ показанъ уже прежде М. Я. Киттары.

2. Labia Leach.

* Zool. Miscell. — H. Dohrn.

1. Labia minor L.

Forficula minor L., Syst. nat. II. 686. 2; L. H. Fischer, Orth. Europ. 70. 7. tab. VI. fig. 7; Kittary, Bull. de Moscou XXII. 1849. 442. 5; Eversmann, ibid. XXXII. 122. — *Labia minor* Leach, 1. c.; H. Dohrn, Stett. Ent. Zeit. 1864. 426. 4.

Видъ этотъ распространенъ въ бассейнѣ Средиземнаго моря и въ Киргизскихъ степяхъ; въ Туркестанѣ еще не найденъ.

3. *Forficula* L. et auct.1. *Forficula auricularia* L.

Syst. nat. 686. 218. 1; Fabricius, Ent. Syst. II. 1. 1; L. H. Fischer, Orth. Europ. 74. 11; H. Dohrn, Stett. Ent. Zeit. 1865. 98. 24; Kittary, Bull. de Moscou XXII. 1849. 437. 1.

Видъ этотъ, подобно предыдущему, распространенъ вдоль всего Средиземнаго моря и въ Киргизскихъ степяхъ; изъ Туркестана еще не показанъ.

2. *Forficula biguttata* Latr.

Hist. nat. des Insectes XII. 91. 3; L. H. Fischer, Orth. Europ. 72. 9. tab. VI. fig. 9. (♂ ♀); Fischer v. Waldheim, Orth. Ross. 40. tab. I. fig. 1. (♀); Kittary, Bull. de Moscou XXII. 1849. 439. 3. Pl. VII. fig. 3, 4; H. Dohrn, Stett. Ent. Zeit. 1865. 94. 14.—*F. bipunctata* Fabricius, Ent. Syst. II. 2. 4. (♀); Panzer, Fauna Germ. 87. 10. (♂).

varietas.

Forficula bipunctata Kittary, Bull. de Moscou XXII. 1849. 441. 4. pl. VII. fig. 5, 6.

Fusca; antennis 12-articulatis; capite subtus et ore ferrugineis; pronoto utrinque fascia testacea; elytris fusco-castaneis, truncatis, campo marginali maculaque dorsali magna subbasilari, albedo-testacea; alis macula simili in parte perspicua; pedibus rufis; abdomine nigro, nitido, segmentis ultimis cupreo-nitentibus, vel ferruginescentibus; tuberculis segmenti 2. et 3. validis; ultimo segmento sulco longitudinali; forcipe rufo.

♀. Forcipe parum curvato, apice decussato; ultimo segmento dorsali postice attenuato, tuberculis 2 obsoletis instructo.

♂. Forcipe difformi bicurvato, basi superne et in medio subtus dente armato; ultimo segmento dorsali magno utrinque tuberculis 2, anteriore acuto; lamina supra-anali bimucronata.

Habitat in desertis et montibus Asiae centralis et in Himalaya.

Коричневая; усики 12-члениковые; голова снизу и роговые части рыжія; переднеспинка съ боковыми желтыми полосами; надкрылья каштановыя, обрубленные, краевое поле и большое спинное пятно близъ основанія элитръ бѣловато-желтое; крылья съ подобными же пятнами въ прозрачной части. Ножки ржавчиннаго цвѣта. Брюшко черное, блестящее, послѣдніе сегменты съ мѣднымъ отливомъ или рыжеватые. Бугорки на второмъ и третьемъ сегментѣ большіе. Послѣдній сегментъ съ продольной бороздкой. Клепши ржавчиннаго цвѣта.

♀. Клепши мало изогнутыя, съ обгрызенной вершиной. Послѣдній спинной сегментъ къ вершинѣ суженный, съ двумя небольшими бугорками.

♂. Клепши сильно изогнутыя, образующія на срединѣ большой выступъ внутрь, при основаніи вверху и посрединѣ внизу съ зубомъ; послѣдній спинной сегментъ большой, съ каждой стороны съ двумя бугорками, изъ которыхъ передній заостренный; надпорощицевая пластинка съ двумя ост. іями.

Большое количество видѣнныхъ мною туркестанскихъ экземпляровъ отличается отъ европейскихъ въ особенности величиной желтыхъ пятенъ на надкрыльяхъ и крыльяхъ; пятна эти имѣютъ видъ или четырехугольниковъ или оваловъ, или же наконецъ широкихъ и короткихъ полосъ. Окраска остальныхъ частей тѣла довольно измѣнчива.

Туркестанскіе экземпляры были взяты: 19-го іюня 1870 г., въ ущельи Джиджакъ-руть, въ бассейнѣ верхняго Заравшана; 30-го апрѣля 1871 г. въ бугристыхъ пескахъ близъ Байбека и 26-го

июня 1871 г. въ ущельи Ходжа-Чибурганъ въ Коканскомъ ханствѣ. Тотъ же видъ показанъ Киттары и Дорномъ изъ Киргизскихъ степей.

Видъ этотъ извѣстенъ какъ чрезвычайно измѣнчивый по своей окраскѣ. Такъ, по описанію Фишера ф. Вальдгейма голова и переднеспинка рыжія, по Л. Г. Фишеру только затылокъ рыжій, тѣло же окрашено въ блѣдный цвѣтъ; по Бурмейстеру голова, какъ и у туркестанской разновидности, коричневая, по Сервилю же голова черноватая съ рыжимъ затылкомъ. Наконецъ у нѣкоторыхъ швейцарскихъ экземпляровъ голова черная, у другихъ же буроватая, вся или частью.

Дорнъ упоминаетъ объ одной разновидности изъ Киргизскихъ степей и Кавказа, у которой пятна на надкрыльяхъ и на крыльяхъ большихъ размѣровъ и болѣе свѣтлыя, нежели у типическихъ экземпляровъ. Эта разновидность очевидно очень близка къ туркестанской; та же разновидность изображена и у Киттары. У меня, наконецъ, есть экземпляры изъ Гималаевъ, несомнѣнно принадлежащіе къ вышеописанной туркестанской разновидности.

3. *Forficula decipiens* Gené.

Saggio 11. 7; L. H. Fischer, Orth. Europ. 76. 11. tab. VI. fig. 13; Dohrn, Stett. Ent. Zeit. 1865. 99. 25.

var. *Hellmanni* Kitt.

Forficula Hellmanni Kittary, Bull. de Moscou XXII. 1849. 438. 2. pl. VII. fig. 1, 2.

Таб. I. фиг. 3.

Fusco-castanea, subpubescens; capite rufo; antennis pedibus elytrisque testaceis, his intus piceo-marginatis; pronoto utrinque basi testaceo-marginato; abdomine punctato; forcipis cruribus ♀ triquetris, ♂ dimidio basali longe deplanato, intus crenulato, parte apicali brevi apice tantum arcuato, obtuso.

Long. corp. ♀ 13, ♂ 12; long. pronoti ♀ 2,5, ♂ 2,4; long. elytrae ♀ 3, ♂ 3,2; long. forcipis ♀ 3,5, ♂ 6,6 mm.

Habitat in desertis kirgisorum et in montibus vallis Sarafschanensis.

Коричневая, слегка рыжеватая. Тѣло покрыто короткими волосками. Голова ржавчиннаго цвѣта. Усики, ножки и надкрылья желтые, послѣднія вдоль шовнаго края и на вершинѣ буроватыя. Переднеспинка коричневая, окаймленная по сторонамъ при основаніи желтымъ. Клешни сильно развитыя.

♀. Клешни трехгранныя, загнутыя крючкомъ на вершинѣ.

♂. Клешни сплюснутыя; ихъ основная часть, составляющая почти половину всей ихъ длины, очень широкая, зазубренная на внутреннемъ краѣ; конечная часть клешней короткая, только на вершинѣ загнутая внутрь и съ тупымъ концомъ.

Исслѣдованные мною 3 ♀ и 2 ♂ взяты докторомъ Ловицкимъ 4-го мая 1870 г. въ Урмитанѣ, въ Заравшанской долинѣ. Киттары та же разновидность показана изъ Киргизскихъ степей. *F. decipiens* водится въ южной Европѣ; вышеописанная разновидность принадлежитъ, какъ кажется, исключительно степямъ Азіи. Объ ней не упоминаютъ ни Л. Г. Фишеръ, ни Дорнъ.

Разновидность эта замѣчательна довольно короткимъ тѣломъ, покрытымъ очень нѣжными волосками, сильнымъ развитіемъ у обоихъ половъ клешней и въ особенности формой клешней у самца. Не смотря на то, что мною насчитывается на усикахъ не болѣе 10 члениковъ, я не полагаю возможнымъ отдѣлить имѣющіеся у меня экземпляры въ особый видъ отъ *F. decipiens*.

4. *Forficula Fedtschenkoi* nov. sp. Sauss.

Табл. I. фиг. 1, 2.

Fusco-castanea, vel fusca; antennis fuscis, griseo-pilosellis; capite rufo, scutello nigrescente; pronoto pallide marginato; elytris macula oblonga testacea; alis parum prominulis; pedibus testaceis nec non femoribus apice nigris; forcipe elongato, rufo.

♀. Segmento ultimo obsolete bituberculato, forcipe recto apice subuncinato.

♂. Segmento ultimo bicorni; forcipe longissimo gracillimo basi-arcuato; coxis brevissimis, intus bidentatis.

Long. corp. ♀ 14, ♂ 13,5; long. pronoti ♀ 2,1, ♂ 2,3; long. elytrae ♀ 3,4, ♂ 3,1; long. forcipis ♀ 5,5, ♂ 10,5 mm.

Habitat in montibus alpinis vallis Sarafchanensis et Ferghanae (6,000'—10,000').

Цвѣтъ каштановый или черноватый.

Усики 12-члениковые коричневые, покрытые, за исключеніемъ ихъ основной части, сѣроватыми волосками. Голова кирпично-красная, clupeus и нижняя поверхность головы черноватые; два вдавленія на clupeus очень сильно выраженные; надъ clupeus тонкія складки; бороздки на лбу очень явственныя.

Переднеспинка пятиугольная, коричневая, окаймленная по бокамъ и вдоль задняго края желтымъ.

Надкрылья небольшія, коричневая, обрубленная наискось; ихъ задній край немного выдающийся, внѣшній же уголъ округленъ. На дискѣ надкрыльевъ большое свѣтло-желтое овальное пятно. Свѣтло-желтыя или коричневая крылья очень мало выдаются изъ подъ надкрыльевъ.

Желто-ржавчинныя ноги покрыты волосками; вершины бедеръ черныя. Брюшко гладкое; боковыя складки довольно сильно развиты, глянцовитыя; клешни рыжія.

♀. Задній край спинной части послѣдняго сегмента немного извилистый; на поверхности этого сегмента различаются, кромѣ обыкновеннаго вдавленія съ каждой стороны, слабо выраженные возвышенія, переходящія на заднихъ углахъ сегмента въ маленькіе округлые блестящія бугорки, по одному съ каждой стороны. Клешни длинныя, тонкія, не ясно трехгранныя, нѣсколько сплюсненныя, широкія при основаніи, съ внѣшнимъ краемъ немного извилистымъ.

♂. На спинной поверхности послѣдняго сегмента находятся два нѣсколько изогнутыхъ, тупыхъ шипа конической формы, пространство между этими шипами шероховатое съ точкообразнымъ вдавленіемъ. Надпорошицевая пластинка имѣетъ форму трапеціи или же почти круга, немного вырѣзаннаго на заднемъ краѣ. Клешни очень длинныя, такой же длины какъ тѣло безъ головы, очень тонкія, цилиндрическія, сильно изогнутыя при основаніи, загнутыя крючкомъ на концѣ; при самомъ ихъ основаніи на ихъ внутреннемъ краѣ находится по два зуба на каждой, изъ которыхъ верхній небольшой, округлый и тупой, нижній же сплюсненный и трехугольный.

Разновидности: *a.* Задній край переднеспинки очень слабо окаймленъ желтымъ;—*b.* свѣтлыя пятна на надкрыльяхъ принимаютъ форму полосы, или же занимаютъ почти всю спинную поверхность.

Заравшанская долина: на горѣ Наубидъ близъ Варзаминора, 9-го іюня; близъ озера Искандеръ-буля, 15-го іюня; въ ущельи Джиджикъ-руть, 20-го и 22-го іюня. Коканское хан-

ство: въ ущельи Джиптыкъ, 25-го іюня; въ ущельи Чибурганъ, 26-го іюня; въ ущельи Караколь, 27-го іюня; лѣтовка Караказукъ, 9-го іюля.

Форма эта, какъ видно, имѣеть свое распространеніе только въ горахъ и притомъ въ верхнихъ зонахъ; ниже 6,000' она не найдена, верхній же ея предѣлъ по крайней мѣрѣ 10,000'.

ORTHOPTERA s. str.

I. BLATTINA.

Таблица для различенія родовъ.

— Бедря вооруженныя шипами	1
— Бедря не вооруженныя; самки безкрылыя; когти на лапкахъ гладкіе, безъ коготной лопасти; надпорошицевая пластинка квадратная	Polyphada Brullé.
1. Надпорошицевая пластинка очень короткая и широкая	2
— Надпорошицевая пластинка удлинненная	3
2. Крылья развитыя; на ихъ вершинѣ трехугольное поле; жилки надкрыльевъ гребенчатыя	Ectobia W.
— Крылья и надкрылья укороченныя	Aphlebia Br.
3. Послѣдній сегментъ брюшка, какъ у ♂, такъ и у ♀ плоскій на нижней своей сторонѣ	4
— Послѣдній брюшной сегментъ ♀ сжатъ на вершинѣ въ видѣ влагалища	Periplaneta Burm.
4. Надкрыльевъ нѣтъ или же они имѣють видъ чешуекъ; крыльевъ нѣтъ	Loboptera Br.
— Какъ надкрылья, такъ и крылья вполне развитыя; дискоидальная жилка крыльевъ даетъ отъ себя только доходящія до края крыла апикальныя вѣтви	Blatta L.

1. *Ectobia* Stephens.

Ill. of Brit. Ent.—Brunner, Nouv. Syst. des Blattaires.

1. *Ectobia lapponica* L.

Blatta lapponica Lin. et auctores. — *Ectobia lapponica* Stephens, l. c. 46; Brunner, Syst. Blatt. 53. 1; Kittary, Bull. de Moscou XXII. 1849. 443. 9.

Влизь озера Искандеръ-куль, въ іюнѣ 1870 г. — Киргизская степь (Киттары).

2. *Aphlebia* Brunner de W.

Nouv. Syst. des Blattaires.

1. *Aphlebia tartara* nov. sp. Sauss.

Табл. I. фиг. 4.

Pallide-testacea; fronte vitta fusca; pronoto vittis 2 fuscis antice conjunctis, postice in elytra productis et divisis; his trapezinis, brevissimis; abdominis segmentis superne utrinque macula fusca; lamina supra-anali rotundata. ♀.

Long corp. ♀ 6; long. prothoraci ♀ 2; latit. prothoraci ♀ 3,3; long. elytrae ♀ 1,3 mm.

Habitat in montibus vallis Sarafschanensis et in Ferghana.

♀. Бѣловато-желтая. Усики немного болѣе темные. На clupeus и между усиками ржав-

чинно-коричневое пятно; на лбу коричневая полоса, идущая от одного глаза къ другому. Переднеспинка почти прозрачная, обрубленная какъ на переднемъ, такъ и на заднемъ концахъ; на ея поверхности два вдавленія; на дискѣ переднеспинки различается удлинненный бѣловатый треугольникъ, окаймленный двумя черными полосками, направляющимися наискось и соединяющимися на переднемъ концѣ переднеспинки. Эти соединившіяся между собою черныя полосы оставляютъ у передняго края переднеспинки небольшую свѣтлую полосу и переходятъ на надкрылья, гдѣ онѣ распадаются на мелкія темныя линіи.

Надкрылья бѣловатая и, также какъ и переднеспинка, полупрозрачныя; внутренняя ихъ половина занята темной полосой. Задній край надкрыльевъ не достигаетъ середины заднеспинки; форма ихъ трапецевидная; задній край обрубленъ наискось, такъ что шовный край на половину короче вѣшняго.

Пространство между надкрыльями равно половинѣ ширины одной элитры.

Ножки блѣдно-желтоватая; бедра вооружены рѣдкими шипами.

Верхняя поверхность брюшка съ двумя рядами коричневыхъ пятенъ, сегсі съ коричневой вершиной. Надпорошицевая пластинка поперечная и округленная, довольно большая сравнительно съ таковою же у другихъ видовъ этого рода; задній край нижней части послѣдняго брюшнаго сегмента немного извилистый.

Въ окрестностяхъ Варзаминора, 9-го іюня 1870 г.; близъ озера Искандеръ-куля, 18-го іюня; близъ Шахимардана, въ Коканскомъ ханствѣ, 12-го іюля 1871 г.

Молодая личинка, принадлежащая можетъ быть къ тому же виду, найдена 18-го мая 1871 г., близъ Байракума.

3. *Loboptera* Brunner de W.

Nouv. Syst. des Blattaires.

1. *Loboptera tartara* nov. sp. Sauss.

Табл. I. фиг. 5.

Fusco-nigra, circum-circa albido-marginata; segmentorum margine postico obsolete fusco-testaceo-limbato, pedibus testaceo-ferrugineis; antennis et ore fusco-testaceis; lamina supra-anali trigonali, apice incisa, margine haud crenulato. ♀ Variat—abdomine apice haud albido-limbato.

Long. corp. ♀ 20; long. pronoti ♀ 4,7; latit. pronoti ♀ 6; latit. tibiae anter. ♀ 5,3 mm.

Habitat in parte super. vallis Sarafschanensis.

♀. Коричново-черная, глянцевиная. Тѣло немного болѣе широкое на заднемъ концѣ, чѣмъ на переднемъ, совершенно безкрылое. Голова немного выступающая изъ-за переднеспинки, черная или же коричневая; нижній край слурейса и ротовыя части желтовато-бурые; щупальцы болѣе темнаго коричневаго цвѣта; послѣдній членикъ челюстныхъ щупалець сильно но не глубоко вырѣзанный снизу, по длинѣ равный предыдущему; глазки очень маленькіе. Усики желтые или же коричневато-желтые.

Переднеспинка полукруглая, гладкая, мало выпуклая; ея боковые края приподняты въ валикъ, задній же почти прямой или же съ небольшимъ угломъ посрединѣ; задніе углы переднеспинки прямые и затупленные; поверхность переднеспинки черная или черноватая; боковые ея края окаймлены желтовато-бѣлой полосой, суживающейся впереди и становящейся очень узкой надъ головой; средне- и заднеспинка съ задними углами не вытянутыми; боковые ихъ

края окаймлены также какъ и на переднеспинкѣ; задніе края трехъ грудныхъ сегментовъ окаймлены тонкой и неясной желтовато-бурой полоской; надкрыльевъ нѣтъ и слѣда.

Ноги сплюснутыя, вооруженныя большимъ количествомъ щетинокъ, желтовато-коричневаго цвѣта; лапки снизу густо-щетинысты; на среднихъ и заднихъ ножкахъ длина перваго членика лапокъ равняется общей длинѣ остальныхъ члениковъ; коготная лопасть на лапкахъ небольшая.

Брюшко состоитъ изъ 9-ти сегментовъ, вытянутыхъ съ каждой стороны въ зубецъ; бока всѣхъ сегментовъ окаймлены бѣловато-желтой полосой, продолжающейся въ видѣ тонкихъ полосокъ и на задніе края сегментовъ; нижняя поверхность брюшка часто коричневая. Надпорошицевая пластинка трехугольная, болѣе широкая нежели длинная, согнутая на подобіе крыши, съ выемкой на вершинѣ; ея края окаймлены очень тонкой бѣлой полоской; сегсі далеко выходятъ изъ-за надпорошицевой пластинки. Задній край нижней пластинки предпоследняго брюшнаго сегмента глубоко вырѣзанъ дугообразно.

Разновидности: *a.* Основной цвѣтъ буроватый; — *b.* вершина головы коричневато-желтая; — *c.* верхнія пластинки 2—4 брюшныхъ сегментовъ не окаймлены бѣлыми полосками.

Въ верхней части Заравшанской долины: Оббурденъ 3-го іюня; Варзаминоръ 9-го іюня.

Описанные экземпляры несомнѣнно взрослые, такъ какъ въ концѣ ихъ брюшка находились яичныя капсулы.

Яичныя капсулы четырехугольныя, сплюснутыя, немного изогнутыя; верхній край капсулы слегка зазубренъ и заканчивается на одномъ изъ концовъ закругленнымъ выступомъ; поверхность капсулы гладкая; на ней различаются коричневыя линіи, указывающія на 18 вмѣстилищъ для яицъ.

Видъ этотъ долженъ образовать въ родѣ *Loboptera* новый отдѣлъ, характеризующійся полнымъ отсутствіемъ органовъ летанія. Сравнительно съ другими видами этого рода, размѣры описываемаго вида можно назвать значительными.

4. *Blatta* L. et auct.

Phyllodromia, Serville, Brunner de Wattenwyl, Nouv. Syst. des Blattaires.

1. *Blatta germanica* L.

Phyllodromia germanica L. et auct.; Brunner, l. c. 90, 1; Kittary, l. c. 443. 8.

Космополитъ; показанъ Киттары изъ Киргизскихъ степей, но не былъ еще по настоящее время найденъ въ Туркестанѣ.

5. *Periplaneta* Burm.

1. *Periplaneta (Stylopyga) orientalis* L.

Этотъ сильно распространенный видъ найденъ также въ Туркестанѣ. Киттары находилъ его въ Киргизскихъ степяхъ.

2. *Periplaneta tartara* nov. sp. Sauss.

Fulvo-testacea, maculis ocellaribus pronotique marginibus lateralibus pallidis; pronoti disco bisulcato, margine postico obtusissime angulato; elytris elongatis, semicoriaceis, venosis, area

Путеш. въ Турк. Т. II. ч. 5, отд. 1.

mediastina pallida; alis hyalinis, apice elytrorum colore; lamina supra-anali prominula, membranacea fissa. ♂.

Long. corp. ♂ 20; long. pronoti ♂ 5,4; latit. pronoti ♂ 6,8; long. elytrae ♂ 23,5 mm.

Habitat in urbe Kokan in menso junio.

♂. Буро-желтый. Усики длинные, съ ясно различаемыми члениками. Голова бурая: глазковыя пятнышки бѣловатыя; разстояніе между глазами $1\frac{1}{2}$ мм.

Переднеспинка спереди обрубленная, почти полукруглая; задній край очень слабо угловатый; буро-рыжая поверхность переднеспинки съ двумя бороздками; боковыя ея края окаймлены довольно широкой бѣловатой или свѣтлой полосой.

Надкрылья узкія и длинныя, полужокистыя, ржавчинно-буроватыя, съ ясно различаемыми многочисленными жилками; саmpus analis грушевидной формы, заостренный, много болѣе длинный нежели треть шовнаго края элитры; area mediastina бѣловатая или блѣдная. Крылья прозрачныя, съ вершиной окрашенной въ цвѣтъ надкрыльевъ. Переднее поле широкое, заднее же короткое; вырѣзка на заднемъ краѣ крыла глубокая; срединная жилка, раздвояющаяся при основаніи крыла, изогнута дугообразно на вершинѣ, гдѣ она даетъ отъ себя нѣсколько вѣтвей; дискоидальная жилка даетъ отъ себя много вѣтвей, образующихъ 7—8 секторовъ и 1—2 ложныя вѣтви.

Ножки вооруженныя буровато-коричневыми щетинками. Брюшко коричневато-бурое: на верхней поверхности—на срединѣ, и на нижней — близъ вершины; надпорошицевая пластинка длинная, выдающаяся, имѣющая видъ трехугольника съ закругленными углами, глубоко разщепленная, полупрозрачная; lamina subgenitalis съ немного выгнутымъ заднимъ краемъ, къ которому прикрѣпляются два длинныхъ придатка (styles); cerci на краяхъ буровато-коричневые.

Садъ въ городѣ Коканѣ, въ іюнь 1871 г.

Описанный самецъ во многомъ сходенъ съ *Deropeltis*'ами; форма надпорошицевой пластинки, напоминающая ту же пластинку у *Periplaneta americana*, заставляетъ его впрочемъ скорѣе отнести къ роду *Periplaneta*. Общая его окраска та же что и у *Loboptera tartara*. Не есть ли это самецъ этого вида?

? Личинка ♀. Длина 20 мм. Голова коричневая; ротовыя части, усики и ножки ржавчинно-желтые. Грудные сегменты на верхней поверхности рыжіе, окаймленные желтымъ; передняя часть поверхности переднеспинки коричневая; средне-и заднеспинка съ двумя коричневыми пятнами. Брюшко черновато-коричневое; боковыя края и углы брюшныхъ сегментовъ блѣдно-желтые; задніе края тѣхъ же сегментовъ оторочены тонкими желтовато-коричневыми полосками.—Надпорошицевая пластинка трехугольная съ выдающейся и закругленной вершиной, окаймленная желтымъ.—Не есть ли это особый видъ *Loboptera*?

Найдена въ верхней части Заравшанской долины.

6. *Polyphaga* Brullé.

Heterogamia Burmeister, Brunner.

1. *Polyphaga aegyptiaca* L.

Blatta aegyptiaca Lin. Syst. Nat. II. 687. 2. et auct. — *Polyphaga aegyptiaca* Brullé, Hist. des Ins. IV. 57. tab. III. fig. 3.—*Heterogamia aegyptiaca* Burmeister, Handb. II. 489. 3; Fischer von Waldheim, Orth.

Ross. 73. tab. I. fig. 2, 3 (♂) tab. XXIV. fig. 10 (не взрослая); L. H. Fischer, Orth. Eur. 97. 1. tab. VII. fig. 6, 7
 Brunner de Wattenwyl, Syst. des Blatt. 351. 2.

Valida, nigra; pronoti margine antico albido-limbato; fascia scutelli maculisque ocellaribus pallidis; corpore fusco-fimbriato; antennis, corpore subtus pedibusque basi, piceis.

♀. Aptera, late ovata; meso-et metanoto flavido-bimaculatis.

Long. 25; latit. 21 mm.

♂. Rite alatus; corpore depresso, minuto; elytris et alis grandibus, fuliginosis, elytris fimbriatis, campo marginali et anali pallido, membranaceo; alis in margine antico obscurioribus, vena discoidali ramosissima.

Long. corp. 21; long. elytror. 28,5 mm.

Larvae utriusque sexus similes, fuscae vel castaneae, maculis dorsi et limbo antico pallidis.

Большая, черная; передний край переднегруди съ бѣлымъ ободкомъ. На щитикѣ полоса и пятна въ видѣ глазковъ блѣдныя; тѣло съ темной оторочкой. Усики, тѣло снизу и ноги при основаніи темныя.

♀. Безкрылая, широко-овальная. Средне и заднеспинга съ двумя желтоватыми пятнами.

♂. Крылатый; тѣло плоское, небольшое; надкрылья и крылья большія, коричневыя; надкрылья отороченныя; краевое и анальное поля блѣдныя, перепончатая; крылья на переднемъ краѣ болѣе темныя; дискоидальная жилка сильно вѣтвистая.

Личинки обоихъ половъ одинаковыя, коричневыя или капитановыя. Пятна на спинкѣ и передній край блѣдныя.

Обыкновенна на всемъ Востокѣ. Въ Туркестанѣ весьма обыкновенна въ Самаркандѣ, Ташкентѣ и въ другихъ осѣдлыхъ пунктахъ, гдѣ часто встрѣчается въ домахъ и на дворахъ.

II. MANTODEA.

Въ Туркестанѣ найдены многіе представители этого семейства. Къ европейскимъ и азиатскимъ видамъ примѣшиваются также и нѣкоторые африканскіе виды.

Таблица для различенія родовъ.

— Ноги простыя, безъ листовидныхъ расширеній. Голова не вооруженная, Усики нитевидныя у обоихъ половъ	1
— Ноги съ листовидными расширеніями. Темя заостренное. Усики ♂ гребенчатые	Empusa Ill.
1. Надпорошицевая пластинка короткая, расширенная. Крылья нормально развиты; дискоидальная жилка вѣтвистая	2
— Надпорошицевая пластинка удлиненная. Крылья по большей части укороченныя, дискоидальная жилка у ♀ неразвѣтвленная или же виллообразно раздвоенная	3
2. Голова большая трехугольная; глазокъ на надкрыльяхъ бѣлый	Hierodula Burm.
— Голова небольшая округлая; глазокъ на надкрыльяхъ зеленый	Mantis L.
3. Переднеспинка очень короткая, ромбоидальная или же съ параллельными краями	4
— Переднеспинка длинная	6
4. Надкрылья и крылья прозрачныя или же зачаточныя	Ameles Burm.
— Надкрылья кожистыя; крылья окрашенныя	5
5. Цвѣтъ зеленый; переднія бедра вооружены на вѣшной сторонѣ шестью шипами	Iris Sauss.
— Цвѣтъ сѣрый, переднія бедра вооружены на вѣшной сторонѣ 4—5 шипами	Fischeria Sauss.
6. Крылья окрашенныя. Глаза округлыя	Fischeria Sauss.
— Крылья прозрачныя. На глазахъ остріе	Oxythespis Sauss.

1. Hierodula Burm.

1. Hierodula tenuidentata Sauss.

Mélanges Orth. I. 223. 9. fig. 25 (♀); 345; II. 40. 11.

Viridis; capite crasso, trigonali, vertice parum arcuato, oculis trigonaliter tumidis, obtundatis, scutello faciali elevato; pronoto breviusculo, carinato, dimido antico obtuse-ovato, marginibus tenuiter denticulatis; elytris ovatis subhyalinis, confertim viride-reticulatis, campo marginali viridi-coriaceo, stigmatе albido; alis hyalinis apice virescentibus, vena discoidali 3—ramosa; pedibus anticis sat validis; coxis anticis 4—5-dentatis, dentibus obtusis; femoribus superne carinatis usque ad apicem subdilatis; tibiis intus 13—, extus 10—spinosis; abdomine late fusiformi. ♀.

Long. corp. ♀ 59 — 64; long. prothor. ♀ 19 — 22; max. latit. proth. ♀ 8 — 8,7; long. elytr. ♀ 44—53; latit. elytr. ♀ 15—17; latit. camp. marginal. ♀ 4,2—4,4 mm.

Зеленая; голова широкая, треугольная, темя мало выпуклое, глаза въ видѣ треугольных вздутій, притупленные на вершинѣ; личной щитикѣ выпуклый; переднеспинка короткая, снабженная ребромъ, притупленно-яйцевидная въ передней половинѣ, съ тонко зазубренными краями; надкрылья яйцевидной формы, полупрозрачныя, съ густымъ зеленымъ жилкованіемъ; краевое поле кожистое, зеленое; глазокъ бѣловатый; крылья прозрачныя, на вершинѣ зеленатыя; дискоидальная жилка трехъ-вѣтвистая; переднія ноги довольно большія; переднія ляжки съ 4—5 тупыми зубьями; бедра сверху ребристыя, расширенныя немного на вершинѣ; голени на внутренней сторонѣ съ 13, на внѣшней—съ 10 шипами; брюшко широкое веретенообразное. ♀.

Этотъ богомоль отличается отъ другихъ, близкихъ къ нему: 1) короткой и широкой, яйцевидно расширенной переднеспинкой; 2) передними голеними, вооруженными 4—5 довольно толстыми тупыми и гладкими зубьями, между которыми расположены другіе очень мелкіе; 3) передними бедрами, равно широкими по всей своей длинѣ вслѣдствіе того, что пластинчатое ребро бедра доходить до его вершины и 4) надкрыльями * съ полупрозрачнымъ дискоидальнымъ полемъ, не прозрачнымъ только вдоль главной жилки.

Туркестанскіе экземпляры, взятые близъ Ташкента, меньшей величины чѣмъ индѣйскіе экземпляры.

2. Mantis L.

Mantis Lin. (ex. parte).—H. de Saussure, Mél. Orthoptérol. I.

1. Mantis religiosa L.

Lin. et auct.; Kittary, Bull. de Moscou. XXII. 1849. 443. 12. pl. VII. fig. 7; Eversmann, ibid. XXXII. 123.—Saussure, Mél. Orth. I. 239. 3.

Видъ этотъ доходить до Киргизскихъ степей, но не былъ найденъ еще въ Туркестанѣ.

2. Mantis sacra Thunberg.

Mém. Acad. Petersb. V. 1815. 289; Saussure, Mél. Orthoptérol. I. 240; II. 46. 3.—Mantis pia Serville, Orthopt. 193. 24. (♀).

Grandis, viridis; capite trigonali, superne arcuato, oculis parum tumidis; pronoto me-

* Развитие надкрыльевъ у описываемаго вида не составляетъ исключенія, какъ я то полагаю прежде. I. с.

diocri, carinato, marginibus crenulatis, ampliacione supra-coxali parum dilatata; elytris abdomen superantibus viridi-coriaceis, fascia lata marginis suturalis hyalina; alis hyalinis apice virescentibus; pedibus anticis sat validis; coxis anticis tenuiter denticulatis intus granosis, basi macula nigra albo-ocellata; femorum anticorum spinis omnibus viridibus; abdomine fusiformi; lamina supra-anali transversa. ♀.

Long. corp. 69; long. pronoti 21,5; long. elytr. 59 mm.

Habitat prope Uzgent in regno kokandensi.

Большая, зеленая; голова трехугольная, на верху дугообразно выпуклая; глаза мало выдающиеся; переднеспинка небольшая, снабженная ребромъ, съ зазубренными краями, съ небольшимъ надляжечнымъ разширеніемъ; надкрылья выдающиеся изъ-за конца брюшка, кожистыя, зеленыя, съ широкой прозрачной полосой вдоль шовнаго края; крылья прозрачныя, зеленоватыя на вершинѣ; переднія ножки довольно большія; переднія ляжки тонко зазубренныя, шероховатыя на внутренней поверхности, украшенныя при основаніи бѣлымъ пятномъ, окаймленнымъ чернымъ; всѣ иглы переднихъ бедеръ зеленыя; брюшко веретенообразное; надпорошицевая пластинка болѣе широкая нежели длинная. ♀.

Этотъ видъ отличается отъ *M. religiosa* величиной и въ особенности надкрыльями, вдоль шовнаго края которыхъ расположена прозрачная полоса, рѣзко отдѣляющаяся отъ не прозрачной части элитры.

M. sacra, найденная въ Узгентѣ 15 августа, замѣняетъ въ Африкѣ, до южной ея оконечности, *M. religiosa*. Присутствіе этого вида въ Туркестанѣ (вмѣстѣ съ отсутствіемъ *M. religiosa*) есть фактъ не лишенный интереса для зоологической географіи.

3. Ameles Burm.

Самки этого рода имѣютъ обыкновенно зачаточные органы летанія; въ нѣкоторыхъ случаяхъ и самцы безкрылы. Видъ, найденный А. П. Федченко въ Туркестанѣ, единственный, у котораго органы летанія развиты у обоихъ половъ.

1. Ameles alata Sauss.

Mélanges Orthoptérol. II. 51. 3.

Таб. I. фиг. 6, 7.

Griseo-fulva, fusco-punctulata (viridis); capite compresso, oculis rotundatis; pronoto lato, fusiformi; coxis anticis inermibus, femoribus compressis, lamina supra-anali prominula, rotundata.

♀. Elytris et alis abdominis longitudine, angustis, griseo-nebulosis, vena discoidali alae indivisa, abdomine fusiformi.

♂. Elytris longioribus, albido-hyalinis, fusco-punctatis; alishyalinis apice punctulatis, vena discoidali furcata.

Long. corp. ♀ 16, ♂ 14,5; long. proth. ♀ 3,8, ♂ 2,7; latit. proth. ♀ 3, ♂ 2; long. elytr. ♀ 11,5, ♂ 14; latit. elytr. ♀ 3, ♂ 3,7; latit. campi marginal. ♀ 0,8, ♂ 0,5 mm.

Habitat prope Tashkent et in valle Isfairam prope Utch-kurgan in regno kokandensi.

♀. Желтовато-сѣрая съ сѣрыми крапинами. Голова довольно большая, трехугольная, сплюснутая, въ особенности на темени. Лицевой щитокъ въ видѣ поперечной полосы съ

верхнимъ извилистымъ краемъ; глазки маленькіе; на лбу четыре бороздки; темя образуетъ слабо вогнутую линію, немного болѣе возвышенную нежели глаза.

Переднеспинка короткая, широкая, немного сплюснутая, неправильно ромбоидальной формы; наибольшая ея ширина приходится впереди линіи, раздѣляющей переднеспинку на равныя, переднюю и заднюю части; боковые края переднеспинки очень закругленные, цѣльные; ея шейная часть очень короткая, почти угловатая на переднемъ краѣ; срединная линія къ заду отъ надляжечной бороздки образуетъ тонкое ребрышко.

Надкрылья очень узкія, достигающія до конца брюшка, полужокистыя, желтовато-сѣрыя, съ жилками, покрытыми коричневыми точками; краевое поле довольно широкое; двѣ аксиллярныхъ жилки, изъ которыхъ вторая даетъ начало тремъ меньшимъ вѣтвямъ. Крылья очень узкія, полупрозрачныя, слегка окрашенныя, въ особенности на ихъ вершинѣ, въ тотъ же цвѣтъ какъ и надкрылья; *campus humeralis* узкій, заостренный по параболѣ, гораздо болѣе длинный чѣмъ *campus axillaris*; дискоидальная жилка простая; всѣ жилки, за исключеніемъ срединной, коричневыя; жилка на вершинѣ крыльевъ покрытая крапинами; первая аксиллярная жилка разщепленная на двое при основаніи крыла. Ножки съ коричневыми кольцами и крапинами; переднія ножки короткія; лязки трехгранныя, покрытыя волосками на ребрахъ, съ черными крапинами на внутренней поверхности; бедра сплюснутыя, довольно широкія; ихъ верхній край немного изогнутъ дугообразно; голени тонкія, прямыя, вооруженныя 11—12 иглами; длина перваго членика заднихъ лапокъ немного меньше общей длины остальныхъ члениковъ.

Брюшко веретенообразное; надпорошицевая пластинка очень большая, трехугольной формы, съ сильно закругленными углами, съ ребрышкомъ на срединѣ. Сегіи тонкіе.

♂. Тѣло по общей своей формѣ сходное съ тѣломъ ♀, но болѣе тонкое. Голова меньшихъ размѣровъ, съ теменемъ едва выдающимся изъ-за уровня глазъ. Переднеспинка меньшихъ размѣровъ, но, также какъ и у ♀, короткая широкая и веретенообразная.

Надкрылья значительно длиннѣе брюшка, бѣлыя, прозрачныя, слегка сѣроватыя въ пространствахъ между жилками и сплошь усѣянныя коричневыми крапинами. Крылья прозрачныя, на вершинѣ на небольшомъ пространствѣ крапчатыя; дискоидальная жилка разщепленная на двое.

Брюшко тонкое; надпорошицевая пластинка въ видѣ закругленнаго язычка.

Найденъ въ сентябрѣ въ окрестностяхъ Ташкента и въ Коканскомъ ханствѣ близъ Учъ-кур-гана по ущелью рѣки Исфайрама, 17-го іюля (на высотѣ около 3,000').

Ameles Wagneri Kittary.

Mantis Wagneri Kittary, Bull. de Moscou XXII. 1849. 15. pl. VII. fig. 9. (♂).—*Ameles Wagneri* Saussure, Mém. Orthoptérol. I. 250. 1.

Grisea, gracillima; vertice subconvexo; oculis tumidis extus tuberculo minuto acuto armatis; prothorace elongato, carinato, parallelo, marginibus inermibus, ampliacione supra-coxali nulla, collo attenuato; elytris alisque brevissimis teguliformibus; abdomine cylindrico, bacillari; lamina supra-anali carinata, trigonali; cercis compressis, apice obtundatis; lamina infragenitali rotundata; pedibus mediocriter gracilibus, coxis anticis inermibus; tarsorum posteriorum articulo primo sequentibus 2 aequali. ♂.

Long. corp. 12 lin.

Сѣрая, тонкая; темя немного выпуклое; глаза вздутые, вооруженные снаружи небольшим острым бугоркомъ; переднегрудь удлинненная, снабженная ребромъ, съ параллельными гладкими краями, безъ надляжечнаго расширенія; шейная часть переднегруды суженная; надкрылья и крылья очень короткія, чешуйкообразныя; брюшко цилиндрическое, палкообразное; надпорошицевая пластинка трехугольная, снабженная ребромъ; сегсы сплюснутыя, съ тупой вершиной; lamina infragenitali округлая; ноги не очень тонкія; переднія ляжки невооруженныя; первый членикъ заднихъ лапокъ по длинѣ равняется двумъ послѣдующимъ. ♂.

Этотъ богомоль занимаетъ промежуточное мѣсто между родами Ameles и Oxythespis. Многими признаками онъ сходенъ съ Oxythespis'сами, но отличенъ отъ нихъ черезъ чуръ широкой и короткой для этого рода переднегрудью; не смотря на то, что переднегрудь у него тоньше, чѣмъ у другихъ видовъ рода Ameles, его слѣдуетъ отнести къ этому роду: съ видами Ameles онъ сходенъ какъ зачаточными органами летанія, такъ и общей формой тѣла.

Водится въ Киргизскихъ степяхъ.

3. Ameles ? pusilla Eversm.

Mantis pusilla Eversmann, Bull. de Moscou XXVII. 1854. 195; ibid. XXXII. 1859. I. 124.—*Gonypteta ? pusilla* Saussure, Mém. Orthoptérol. I. 203, 4.

Minima, pedibus nigro-annulatis; prothorax perbrevis, integro; oculis rotundatis; alis hyalinis, nervis nigro-variis.

Видъ этотъ меньше, чѣмъ *Mantispa ragana*, сѣрый съ черными точками. Переднегрудь въ длину вдвое больше чѣмъ въ ширину, съ цѣльными краями. Жилки элитръ и части крыльевъ съ черными пятнами.

Встрѣчается въ степяхъ близъ Аральскаго моря.

4. Iris Saussure.

Mélanges Orthopt. I. 253, II. 55.

Цвѣтъ зеленый. Переднегрудь съ едва замѣтнымъ продольнымъ ребрышкомъ. Крылья окрашены дугообразно расположенными рисунками. Переднія бедра вооружены на внѣшнемъ краѣ шестью иглами.

1. Iris oratoria L.

Mantis oratoria Linné; Syst. nat. II. 690; Burmeister, Handbuch II. 540. 44; Serville. Orthop. 195. 27; Kittary, Bull. de Moscou XXII. 1849. 447. 14; Eversmann, ibid. XXXII 124; L. H. Fischer, Orth. Europ. 127. 3.—*M. polystictica*, Fischer v. W., Orth. Ross. 102. pl. II. fig. 4. (♂).—*Iris oratoria* Saussure, Mélanges Orth. 254. 1; ibid. 346.

Viridis; capite mediocri, ovato, oculis parum prominulis, scutello faciali bigranulato, vertice arcuato, compresso; prothorace mediocri, parte antica rotundato-ovata; parum dilatata; pedibus anticis sat validis, coxis spinulosis intus paulum granulatis; abdomine fusiformi, lamina supra-anali prominula, rotundato-trigonalis.

♀. Pronoti marginibus confertim denticulatis; elytris viride-coriaceis, ad 4 m. abdominis segmentum extensis, parallelis, apice rotundatis; alis flavicantibus, antice rufis, postice macula magna coerulea arcubusque coeruleis ornatis.

Long. corp. 49; long. pronoti 13; long. elytr. 18 mm.

♂. Pronoti marginibus integris; elytris abdomen superantibus, margine suturali late hyalino; alis ut in feminis campo antico insuper fusco-maculato.

Long. corp. 42; long. pronoti 11; long. elytr. 30 mm.

Зеленая; голова небольшая, яйцевидная; глаза мало выдающиеся; на лицевом щитке два бугорка; темя дугообразное, острое; переднегрудь небольшая съ передней половиной мало расширенной, округленно-яйцевидной формы; переднія ноги довольно большія, ляжки вооружены шипами, съ немногими бугорками на ихъ внутренней сторонѣ; брюшко веретенообразное; надпорошицевая пластинка выдающаяся, неясно трехугольной формы.

♀. Края переднеспинки часто зазубренные; надкрылья зеленныя кожистыя, достигающія до 4-го брюшнаго сегмента, съ краями параллельными другъ другу и закругленныя на вершинѣ; крылья желтоватыя, впереди бурья, въ задней же половинѣ украшенныя большимъ лиловымъ пятномъ и дугой того же цвѣта.

♂. Края переднеспинки цѣльныя; надкрылья, выдающіяся изъ-за конца брюшка, имѣютъ вдоль шовнаго края широкую прозрачную полосу; крылья такія же какъ и у самки за исключеніемъ передняго поля, украшеннаго бурими пятнышками.

Видъ этотъ, на нахожденіе котораго въ Киргизской степи уже указано было Киттары, какъ кажется, очень обыкновененъ въ Туркестанѣ; многочисленные экземпляры, какъ самцы, такъ и самки, были взяты въ маѣ въ Кизиль-кумскихъ пескахъ, близъ Самарканда, Джюзака и Чиназа и въ Коканскомъ ханствѣ въ Узгентѣ и въ Исфайрамѣ.

Въ Европѣ видъ этотъ очень обыкновененъ вдоль всего Средиземнаго моря, въ мѣстностяхъ богатыхъ растительностью. Въ Туркестанскомъ краѣ онъ вѣроятно достигаетъ своего крайняго предѣла распространенія на востокѣ.

5. Fischeria Sauss.

Mélanges Orthopt. I. 254. 424, II. 56.

Цвѣтъ сѣрый, землистый. Переднегрудь съ продольнымъ ребромъ. Крылья темныя или желтоватыя, или же съ окраской въ видѣ глазка на вершинѣ. Переднія бедра вооружены на внѣшнемъ краѣ 4—5 иглами.

Таблица для различенія видовъ.

Рисунокъ крыльевъ въ видѣ глазка; крылья болѣе длинныя у самца; у самки на концѣ брюшка, на его нижней сторонѣ, находится роговая пластинка съ двумя шипиками	Baetica Ramb. Caucasica Sauss.
— Крылья темныя, короткія у обоихъ половъ; брюшко самокъ гладкое	1
1. Величина гѣла малая	Brahyptera Pall.
— Величина гѣла большая	Moseri Sauss.

1. Fischeria baetica Ramb.

Mantis baetica Rambur, Faune de l'Andalousie 19. 3. pl. I. fig. 1, 2; L. H. Fischer, Orth. Europ. 128. 4. tab. VIII. fig. 2, 3.—*Iris baetica* Saussure, Mél. Orthopt. I. 256. 2.

Fulvo-grisea, vertice convexo; prothorace mediocri, subgracili, collo antice attenuato; elytrorum campo marginali angusto, pallide-limbato, area anali partim fusco-violacea; alis fuscis, hyalino-lineolatis, campo antico albido-tesselato, ante apicem acello nigro-violaceo albidoque ornato; margine antico et apice fulvo-griseis; vena discoidali furcata; pedibus graci-

libus; anticis granulatis, valde spinulosis; femoribus anticis intus fusco 1—2—vel 3—maculatis; posticis valde elongatis; lamina supra-anali longissima, lanceolata, carinata, prominula.

♀. Ocellis magnis; pronoto granulato, marginibus ubique denticulatis; elytris abbreviatis ad tertium abdominis segmentum productis, apice late rotundatis, area anali partim fusco-violacea, subtus ad apicem fasciis 2 inaequalibus fuscis; alis brevioribus, margine postico obscuriore, violascente, apice ocello ornato (intus nigro-violaceo, extus niveo); abdomine subgracili; lamina infra-genitali longa bispinosa.

Long. corp. 60 mill.; long. elytr. 20 mm.

♂. Pronoto fere laevi, marginibus tenuissime denticulatis; elytris elongatis, apice attenuatis, ad marginem suturalem submembranaceis, subtus fusco-conspersis, prope basim fascia fusca nec non prope apicem vestigio obsoleto ocelli fusco-cincti notatis; alis apice subacuminatis, campo humerali angusto, prope apicem maculam latam fuscam per fasciam albidam divisam gerente.

Long. corp. 57; long. elytr. 37 mm.

Рыжевато-сѣрая; темя выпуклое; переднегрудь небольшая, довольно тонкая; шейная ее часть впереди суженная; краевое поле надкрыльевъ узкое, съ блѣдной полосой; анальное поле частью буровато-лиловое; крылья бурья съ прозрачными черточками; переднее поле крыльевъ съ бѣловатымъ шашечнымъ рисункомъ и черно-лиловымъ и бѣловатымъ глазкомъ, расположеннымъ близъ вершины крыла; передній край крыльевъ и ихъ вершина рыжевато-сѣрые; дискоидальная жилка виллообразно разщепленная; ноги тонкія; переднія шероховатыя и сильно шиповатыя; переднія бедра съ 1, 2 или 3 бурыми пятнами на ихъ внутренней поверхности; заднія ноги очень длинныя; надпорошицевая пластинка очень длинная, ланцетовидная, выдающаяся и снабженная ребромъ.

♀. Глаза большіе; переднеспинка шероховатая, со всѣми краями зазубренными; укороченныя надкрылья достигаютъ до третьяго брюшнаго сегмента; вершина ихъ широко закругленная; анальное поле частью буровато-лиловое; близъ вершины элитры на ее нижней поверхности двѣ не равныя бурья полосы; крылья короткія; ихъ задній край темный, лиловатый; на вершинѣ крыльевъ находится глазокъ, черно-лиловый свнутри, бѣлый снаружи; брюшко довольно тонкое; lamina infragenitali длинная, вооруженная двумя шипами.

♂. Переднеспинка почти гладкая, съ краями очень тонко зазубренными; надкрылья удлиненыя, на вершинѣ суженныя, полукожистыя вдоль шовнаго края, съ бурыми пятнушками на нижней поверхности, съ бурой полосой близъ основанія и съ неясно выраженнымъ небольшимъ глазкомъ, окаймленнымъ бурымъ близъ вершины; крылья на вершинѣ немного заостренныя; campus humeralis узкое; близъ вершины крыла широкое бурое пятно, прорѣзанное бѣлой полосой.

Видъ этотъ, распространенный вдоль всего Средиземнаго моря, былъ найденъ въ Туркестанскомъ краѣ А. П. Федченко: близъ Самарканда, 14-го августа и въ Коканскомъ ханствѣ: 30-го іюля и 2-го августа въ окрестностяхъ города Оша и 16-го августа близъ селенія Аимъ; полковникомъ Кушакевичемъ тотъ же видъ найденъ близъ Ходжента.

2. *Fischeria caucasica* Sauss.

Iris caucasica Saussure, Mém. Orthopt. I. 258. 4.

Fulvescens, gracillima; prothorace elongato, valde denticulato; elytris subtus nigro-violaceo trifasciatis, area anali nigro-violacea, basi decolore; alarum campo antico ante apicem

Путеш. въ Турк. Т. II. ч. 5. отд. 1.



37-205/15

macula magna nigro-violacea albo pupillata ornatis, campo postico fusco, vena discoidali indivisa; lamina supra-anali anguste lanceolata, longe prominula.

♀. Elytris brevissimis, apice attenuatis; ventre subtus apice bispinoso.

♂. Elytris abdomine brevioribus.

Long. corp. ♀ 71, ♂ 61; long. prothor. ♀ 22, ♂ 16,5; long. elytr. ♀ 18,5, ♂ 32 mm.

Habitat in Caucaso.

Рыжеватая, тонкая; переднегрудь удлиненная, сильно зазубренная; надкрылья съ тремя черновато-лиловыми полосами на ихъ нижней поверхности; анальное поле черновато-лиловое, безцвѣтное при основаніи элитры; переднее поле крыльевъ съ бѣлымъ пятномъ, окаймленнымъ широко черновато-лиловымъ и расположеннымъ недалеко отъ вершины крыла; заднее поле бурое; дискоидальная жилка не вѣтвящаяся; надпорошицевая пластинка узкая, ланцетовидная, далеко выдающаяся.

♀. Надкрылья очень короткія, сжуженныя къ вершинѣ; брюшко вооруженное на концѣ снизу двумя иглами.

♂. Надкрылья короче брюшка.

Видъ этотъ, не принадлежащій къ европейской фаунѣ, распространенъ вѣроятно и далѣе къ востоку, до Туркестана.

3. *Fischeria brachyptera* Pall.

Mantis brachyptera Pallas, Iter II. 728. 81; Fischer v. W., Orth. Ross. 103. 3. pl. II fig. 5. (♀); Kittary, Bull. de Moscou XXII. 1849. 447. 13;—*Iris brachyptera* Saussure, Mélanges Orth. I. 260. 5.

Grisea; capite mediocri, oculis subtumidis, vertice arcuato, quadrisulcato; pronoto valde carinato, parte antica rhomboidali, marginibus denticulatis; elytris et alis minimis, fusco-griseis, fascia sub-apicali obscura; illis acuminatis, margine albido, subtus ocello obsoleto fusco-cincto, vel obscure-fasciatis, his macula disci fusca; pedibus anticis mediocribus, coxis 6—7 spinosis, intus granulatis; pedibus posticis elongatis; abdomine fusiformi, lamina supra-anali prominula, rotundata. ♀ ♂.

Long. corp. 44; long. pronoti 12,5; long. elytr. 10 mm.

Сѣрая; голова небольшая; глаза въ видѣ небольшихъ вздутій; темя выпуклое, съ четырьмя бороздками; переднеспинка съ сильно развитымъ ребромъ, ромбоидальная въ передней половинѣ, съ зазубренными краями; надкрылья и крылья мало развитыя, буро-сѣрыя, съ темной полосой близъ вершины; надкрылья заостренныя, съ бѣловатыми краями, съ неяснымъ глазкомъ на ихъ нижней поверхности, опоясаннымъ бурымъ или же съ темными полосами; на дискѣ крыльевъ бурое пятно; переднія ноги небольшія, ляжки съ 6—7 шипами, съ шероховатостью на ихъ внутренней сторонѣ; заднія ноги удлиненныя; брюшко веретенообразное; надпорошицевая пластинка выдающаяся, округленная. ♀ ♂.

Видъ этотъ, распространенный въ Сибири и въ Киргизскихъ степяхъ, найденъ въ Коканскомъ ханствѣ, 30-го іюля, близъ р. Акъ-буры, на переходѣ черезъ перевалъ Кулнартъ и 9-го августа близъ Гульши.

4. *Fischeria Moseri* Sauss.

Iris Moseri Saussure, Mél. Orthopt. I. 262. 6. (♀).

Major, griseo-cinerea, praecedenti simillima; capite crasso; prothorace supra coxas rhomboidaliter dilatato, marginibus denticulatis; elytris alisque brevissimis; elytris fere fusi-

21/200-78



formibus, subtus fascia subapicali et macula discoidali fusca, area anali nigro-coerulea; alarum campo antico elytris simili, postico fuscescente margine fusco-violascente; pedibus anticis validis, coxis valde spinosis, femoribus extus 5 spinosis; abdomine fusiformi; lamina supra-anali rotundato-trigonalis, valde carinata; ultimo segmento subtus inermi. ♀.

Long. corp. 62; long. pronoti 18; long. elytr. 19 mm.

Большая, сѣро-пепельнаго цвѣта, сходная съ предыдущей; голова широкая; переднегрудь съ ромбoidalнымъ расширеніемъ надъ ляжками; края ея зазубрены. Надкрылья и крылья очень короткія; надкрылья почти веретенообразныя; каждая элитра украшена на нижней своей поверхности буроватою полосой близъ вершины и дискоидальнымъ пятномъ; анальное поле элитръ черно-синее; переднее поле крыльевъ такое же, какъ и въ надкрыльяхъ, заднее же поле буроватое съ буро-лиловатымъ краемъ; переднія ноги большія; ляжки сильно шиповатыя; бедра снаружи вооруженныя 5 шипами; брюшко веретенообразное; надпорошицевая пластинка округло-треугольная, съ сильно развитымъ ребромъ; послѣдній сегментъ снизу не вооруженный. ♀.

Нѣсколько экземпляровъ этого вида были собраны полковникомъ Кушакевичемъ въ окрестностяхъ Самарканда и доставлены мнѣ г. Мозеромъ.

6. *Oxythespis* Sauss.

Mélanges Orthopt. I. 275.

Oxythespis отличаются отъ настоящихъ *Thespis* заостренными глазами или же вѣрнѣе—глазами, вооруженными иглой или бугоркомъ. У нихъ также болѣе развиты органы летанія, недостающіе впрочемъ конца брюшка. Наконецъ надпорошицевая пластинка не треугольная, но обрубленная на концѣ и трапецевидная.

Насѣкомыя, относящіяся къ этому роду, свойственны, какъ кажется, исключительно Африкѣ и Азіи. Нахожденіе *Oxythespis*, извѣстныхъ по настоящее время только изъ Сенегала, въ Туркестанскомъ краѣ очень замѣчательно.

1. *Oxythespis Turcomaniae* Sauss.

Mélanges Orthopt. II. 41. 1. (♂).

Таб. I. фиг. 8.

Subfiliformis, pallide-grisea, nigro-punctulata (viridis); capite transverso, vertice parum arcuato, oculis tumidis dente granuliformi laterali instructis; prothorace gracillimo, carinato, marginibus integris, ampliatione tenui, rotundata; elytris et alis abdomine paulo brevioribus, angustis, hyalinis, venis nigro-lineatis; alarum vena discoidali indivisa; pedibus anticis brevibus, gracillimis, tibiis extus 6—7, intus 7—8 spinosis; abdomine gracillimo, lamina supra-anali truncata; cercis compressis lamellaribus. ♂.

Long. corp. ♂ 27,5; long. proth. ♂ 7; max. latit. proth. ♂ 1,2; long. elytr. ♂ 19,5; latit. elytr. ♂ 3; latit. campi marg. ♂ 7 mm.

Habitat in deserte sabuloso Kisilkum, mense maji haud rara.

♂. Тѣло очень тонкое, почти нитевидное, желтовато-сѣрое, покрытое коричневыми точками.

*

Голова широкая и короткая, имѣющая видъ поперечной полосы, если не принимать въ расчетъ небольшого треугольника, образуемаго ротовыми органами. Лицевой щитикъ поперечно растянутый, узкій; его верхній край образуетъ посрединѣ закругленный уголъ. Глазки большіе, помѣщающіеся на возвышеніяхъ; нижній глазокъ круглый, оба же верхніе очень длинныя. Лобъ очень короткій, съ рѣзко выраженными четырьмя бороздками; линія ограничивающая темя длинная, мало изогнутая, безъ какихъ либо окологлазныхъ возвышенностей. Глаза сильно выдающіеся, шарообразныя, вооруженныя каждый на внѣшней сторонѣ небольшой тупой иглой или же только сосцевиднымъ бугоркомъ.

Усики нитевидныя, состоящіе изъ цилиндрическихъ члениковъ, отдѣленныхъ другъ отъ друга перемычками и густо покрытыхъ волосками.

Переднегрудь довольно длинная и очень тонкая, съ сильно развитымъ продольнымъ ребромъ; ребро очень острое, покрытое, какъ и остальная часть переднегруды, черноватыми точками; края переднегруды цѣльныя; надляжечное расширение очень незначительное, округленное; шейная часть переднегруды удлинненная, съ параллельными краями, закругленная на переднемъ концѣ.

Органы летанія немного короче брюшка. Сложенныя крылья немного выступаютъ изъ за элитры; послѣднія перепончатая, полупрозрачныя, узкія и равно широкія по всей своей длинѣ, съ черными черточками на жилкахъ; краевое поле прозрачное, очень узкое, немного расширенное при основаніи; глазокъ безцвѣтный но различающійся; срединная жилка простая; дискоидальная жилка дающая отъ себя пять секторовъ; три простыхъ аксиллярныхъ жилки; агеа analis прозрачная, сѣтчатая, съ тремя косыми жилками; жилкованіе остальной части элитры правильное, въ видѣ четырехугольниковъ. Крылья прозрачныя, узкія; жилки въ *camptus humeralis* коричневыя или же съ черными черточками; всѣ большія жилки этого поля простыя.

Ноги короткія и тонкія, съ сѣрыми черточками и кольцами. Ножки первой пары короткія, очень тонкія; ляжки трехгранныя, не вооруженныя; бедра очень тонкія, немного расширенныя на срединѣ; иглы, которыми они вооружены, короткія; голени прямыя, тонкія, немного болѣе длинныя, чѣмъ половина бедра, вооруженныя на внѣшнемъ краѣ шестью, на внутреннемъ же семью или восьмью маленькими иглами, (не считая конечныхъ иглъ). Лапки ногъ второй и третьей паръ довольно короткія; длина ихъ перваго членика меньше общей длины двухъ послѣдующихъ члениковъ.

Брюшко очень тонкое, линейное. Надпорошицевая пластинка обрубленная, въ видѣ трапеціи или же четырехугольника, болѣе развитая въ ширину чѣмъ въ длину, съ незначительнымъ ребрышкомъ на поверхности. *Sergis* длинныя, сплюснутыя, лентовидныя, широкіе и состоящіе изъ семи ясно различающихся члениковъ, величина которыхъ увеличивается отъ перваго къ послѣднему закругленному. *Lamina subgenitalis* очень большая, яйцевидная, довольно сильно заостренная, вооруженная на вершинѣ двумя очень короткими шипиками.

Найдена въ Кизиль-кумѣ: 30-го апрѣля въ бугристыхъ пескахъ близъ Байбека, 2-го мая близъ Узунаты, 6-го мая близъ горы Каракъ (на восточной окраинѣ Кизиль-кума) и 8-го мая на переходѣ по восточной окраинѣ Карака, отчасти черезъ песчаные бугры, въ Коржунѣ.

7. *Empusa* Illig. et auct.1. *Empusa pennicornis* Pall.

Iter II. Append. n° 81; Saussure, Mél. Orthopt. I. 336. 5; Eversman, Bull. de Moscou XXXII. 1859. I. 125.—*E. orientalis* Burmeister, Handb. II. 547. 5; L. H. Fischer, Orth. Europ. 132.—*E. pauperata* Fischer v. W., Orth. Ross. 95. tab. I. fig. 6, 7; Kittary, Bull. de Moscou XXII. 1849. 443. 10.—*E. brachyptera* Fischer v. W., l. c. 97. tab. I. fig. 8; Kittary, l. c. 443. 11.

♀. Viridis; verticis cono mediocri, parte antica subbreviore quam parte postica, in medio haud bispinosa, apice fisso haud membranaceo, subtus plano, marginato; pronoto gracili, valde elongato, marginibus integris vel crenulatis; pars antica rhomboidaliter dilatata, marginibus lamellaribus subangulatis, collo brevi, trigonali, marginibus subcrenulatis; elytris abdomine longioribus in margine suturali hyalinis.

♂. Verticis cornu brevior, magis acuminato, minus fisso; antennis bipectinatis; elytris subhyalinis, fascia marginali viridi-coriacea.

Long. corp. ♀ 60, ♂ 54; long. proth. ♀ 24, ♂ 22; max. latit. proth. ♀ 4,2, ♂ 3,5; long. elytr. ♀ 33, ♂ 35; latit. elytr. ♀ 7, ♂ 6,5; latit. campi marg. elytr. ♀ 2,2, ♂ 2 mm.

♀. Зеленая; темянный конусъ небольшой, безъ двухъ шиповъ на срединѣ, на вершинѣ разщепленный, не листовидный, снизу плоскій, окаймленный ребромъ; передняя его часть немного короче задней; переднеспинка тонкая, очень удлиненная, съ краями цѣльными или же зазубренными; передняя часть переднеспинки ромбоидальная, съ пластинчатыми краями, образующими неясные углы; шейная часть переднеспинки короткая, треугольная, съ неясно зазубренными краями; надкрылья, по длинѣ равныя брюшку, прозрачныя вдоль шовнаго края.

♂. Темянный конусъ болѣе короткій, болѣе заостренный, менѣе разщепленный; усики съ обѣихъ сторонъ гребенчатые; надкрылья полупрозрачныя, съ зеленой кожистой краевой полосой.

Var. Переднегрудь едва зазубренная.

Найденъ въ Кизиль-кумскихъ пескахъ, близъ горы Караъ (7-го мая) и по дорогѣ къ колодцу Дюсебай; также въ Коканскомъ ханствѣ, близъ Исфары у арыковъ.

E. pennicornis Pall. очень близка къ *E. egana* и *unicornis*. Виды эти различаются почти только формой темяннаго конуса и по настоящее время еще не вполне отчетливо охарактеризованы. У всѣхъ трехъ видовъ переднегрудь болѣе или менѣе зазубрена. Въ видѣ опыта, я предлагаю различать ихъ по слѣдующимъ признакамъ:

1. *E. egana* Charp. — Verticis cornu longiore, in medio constricto, submembranaceo; pronoti pars antica elongato-rhomboidali, collo longiore. Verticis cornu ♀ = 7,5 mm.

Hispania, Gallia meridionalis, Italia.

2. *E. pennicornis* Pall. — Verticis cornu paulo brevior, ultra medium constricto, haud bispinoso, apice fisso, haud foliaceo, subtus plano, marginato, in ♂ brevior, acuminato, tenuiter fisso; pronoti pars antica brevius rhomboidali, marginibus lamellaribus, collo brevior postice magis dilatatusculo. Verticis cornu ♀ = 5,6 mm.

Turcia, Rossia meridionalis, Turcomania.

3. *E. unicornis* Jogans. — Verticis cornu brevior, ultra medium constricto, bispinoso, parte antica ut in *E. pennicorni*, at brevior; pronoti pars antica eadem longitudine

quam in *E. pennicorniat*, distinctius trilobata, collo parallelo, marginibus non lamellari-
bus. Verticis cornu ♀ = 4,8 mm.

India orientalis.

III. PHASMODEA.

Это семейство представлено, как кажется, въ Туркестанской области только однимъ
видомъ, распространеннымъ и въ Европѣ.

1. Bacillus Latr.

1. Bacillus Rossii Fabr.

Phasma Rossii Fabricius, Ent. Syst. Suppl. 187, 4.—*Bacillus Rossii* Burmeister, Handbuch. II. 561. 1;
Serville, Orth. 256. 1; L. H. Fischer. Orth. Eur. 139. 1. tb. VIII. fig. 9, etc. (♂); fig. 10, etc. (♀).

Gracilis, bacillaris; antennis 17 articulatis; capite postice elongato pronoto longiore;
meso et metathorace parce granulatis vix carinatis; pedibus subfiliformibus, carinulatis, fe-
moribus inermibus vel subtus 3—4 spinulosis; abdomine laevi.

♀. Crassiuscula; abdomine (in dessicatis strigato) apice attenuato; lamina supra-anali
truncata, tenuiter incisa; lamina infragenitali acuminata, octavum segmentum vix superante.

Long. 62 mm.

♂. Filiformis; lamina supra-anali incisa; infragenitali ad dimidiam partem laminae
supra-analis attingente.

Тонкій, палкообразный; усики 17-члениковые; голова къ заду удлинённая, болѣе длин-
ная нежели переднеспинка; средне-и заднеспинка слегка шероховатая, съ едва выраженными
ребрами; ноги почти нитевидныя, съ легко выраженными ребрами; бедра не вооруженныя или
же съ 3—4 иглами на нижнемъ краѣ; брюшко гладкое.

♀. Довольно толстая; брюшко суженное къ вершинѣ; надпорошицевая пластинка об-
рубленная, слегка вырѣзанная; lamina infragenitali заостренная, достигающая до восьмого
сегмента. Дл. 62 мм.

♂. Тонкій, нитевидной формы; надпорошицевая пластинка вырѣзанная; lamina infra-
genitali достигающая до половины надпорошицевой пластинки.

Найденъ въ Заравшанской долинѣ, близъ Самарканда и с. Юри, и въ окрестностяхъ
Ташкента. Распространяется на сѣверъ кажется до горъ Каратау.

IV. GRYLLODEA.

Органы летанія въ этомъ семействѣ отличаются нѣкоторыми особенностями, которыя не-
обходимо основательно изучить для точнаго различенія родовъ и видовъ. Строеиё крыльевъ;
въ случаѣ, когда они хорошо развиты и выдаются изъ подъ элитръ, очень однообраз-
ное. Надкрылья же напротивъ представляютъ отличные систематическiе признаки. Они
всегда расположены плоско на спинной поверхности насѣкомаго и въ нихъ постоянно раз-
личаются два поля: 1) боковое поле, соотвѣтствующее краевому полю насѣкомыхъ другихъ

семействъ, постоянно расположено перпендикулярно, вдоль боковыхъ сторонъ насѣкомаго и 2) спинное поле, состоящее изъ дискоидальнаго и анальнаго полей, слитыхъ въ одно. Оба поля раздѣлены другъ отъ друга ребромъ, образованнымъ у самки vena scapularis, у самца же дискоидальной жилкой. Въ боковомъ полѣ различаются, книзу отъ vena scapularis, простая или же вѣтвистая vena mediastina и нѣсколько дугообразныхъ (костальныхъ) жилокъ, берущихъ свое начало у основанія элитры. Въ спинномъ полѣ, параллельно ребру элитры, проходятъ: срединная жилка (vena mediana s. vitrea) и дискоидальная жилка. У самокъ отъ дискоидальной жилки отходятъ наискось идущіе секторы, теряющіеся въ сѣти жилокъ, (Gryllus) или же дискоидальная жилка остается простою и секторы спиннаго поля берутъ свое начало при основаніи надкрыльевъ (Nemobius).

У самцевъ почти все спинное поле занято барабанной перепонкой, пересѣченной жилками, хотя и довольно сложными, но находимыми у всѣхъ родовъ. Подробности относительно расположенія этихъ жилокъ легче понять изъ прилагаемыхъ рисунковъ. Venae scapularis и mediana различаются у самцовъ съ ясностью и занимаютъ у нихъ то же положеніе какъ и у самокъ; только vena scapularis отклоняется въ боковое поле и ребро элитры образовано вслѣдствіе того у самцовъ срединной жилкой *).

Я раздѣляю это семейство на три отдѣла, заключающихъ каждый довольно большое количество родовъ. Въ Туркестанской коллекціи находится изъ нихъ, впрочемъ, только незначительное число.

Таблица для различенія отдѣловъ и родовъ семейства Grylloidea.

Переднія ноги сплюснутыя, приспособленныя для копанія земли. Переднегрудь удлиненная, яйцевидная. Самки безъ яйцеклада	Gryllotalpii 2.
Переднія ноги обыкновенной формы. Переднегрудь короткая, выпуклая въ поперечномъ направленіи. Самки съ яйцекладомъ. Надкрылья самцовъ часто съ барабанной перепонкой	1.
1. Заднія голени широкія, усаженныя съ обѣихъ сторонъ рядами сильныхъ иглъ, не пилообразныя	Gryllii . . . 3.
— Заднія голени тонкія, пилообразныя, при основаніи съ обѣихъ сторонъ съ длинными иглами	Oecanthii 4.
2. Переднія голени и лапки пластинчатыя, вооруженныя большими зубьями. Надкрылья перепончатыя, снабженныя барабанной перепонкой у обѣихъ половъ. Усики щетинковидныя. Заднія лапки обыкновенной формы	Gryllotalpa Latr.
— Переднія голени обыкновенной формы, широкія, вооруженныя на вершинѣ четырьмя шипами. Надкрылья кожистыя, безъ барабанной перепонки. Усики короткіе, нитевидныя. Заднія лапки одночлениковыя	Tridactylus Oliv.
3. Первый членикъ заднихъ лапокъ на верхней сторонѣ вооруженный двумя рядами иглъ	Gryllus Lin.
— Первый членикъ заднихъ лапокъ не вооруженный сверху	Nemobius Serv.
4. Голова и переднеспинка тонкія, удлиненныя. Усики при основаніи близко расположенны другъ къ другу. Надкрылья самокъ узкія, у самцовъ же широкія. Яйцекладъ прямой. Лапки сжатыя	Oecanthus Serv.

*) Я не вхожу здѣсь въ объясненіе модификацій, обуславливающихъ образованіе барабанной перепонки въ элитрахъ самцовъ; я подробно разбираю этотъ вопросъ въ моемъ сочиненіи объ американскихъ Orthoptera (Mission scientifique au Mexique et dans l'Amérique centrale; ouvrage publié sous les auspices du ministère de l'Instruction publique etc. Recherches zoologiques. VI partie. Paris. 1873).

GRYLLOTALPII.

1. Gryllotalpa Latr. et auct.

Въ послѣднее время изъ этого рода были выдѣлены Скуддеромъ (S. Scudder) въ отдѣльный родъ американскіе виды, у которыхъ переднія голени вооружены только двумя зубьями. Виды стараго свѣта принадлежатъ всѣ къ роду Gryllotalpa въ тѣсномъ смыслѣ; характеризуются они присутствіемъ на переднихъ голеняхъ четырехъ зубьевъ, изъ которыхъ два неподвижны и два съ сочлененіемъ. Кромѣ того они отличаются отъ большей части американскихъ видовъ того же рода нѣскольکو инымъ жилкованіемъ элитръ и присутствіемъ иглъ на верхней сторонѣ заднихъ голеней.

Туркестанскіе виды удобно различаются слѣдующимъ образомъ:

Заднія голени вооружены на заднемъ краѣ одной иглой unispina nov. sp.
Заднія голени вооружены на заднемъ краѣ четырьмя иглами vulgaris Lin.

1. Gryllotalpa unispina nov. sp. Sauss.

Табл. I. фиг. 9.

Valida, fulva, superne obscura, tibiis anticis 4—dentatis, posticis in margine postico unispinosis; alis longe caudatis. ♀ ♂.

Long. corp. ♀ 44, ♂ 40; long. elytr. ♀ 17, ♂ 15; long. pronoti ♀ 13, ♂ 11; latit. pronoti ♀ 10, ♂ 9 mm.

Habitat prope Maracandam et Taschkent et in pratis ad flumen Syr-daria.

Величина такая же какъ Gr. vulgaris или же немного только меньшая; бурая на нижней и коричневая на верхней сторонѣ; слупеус желтый; верхняя губа коричневая или же буроватая. Переднеспинка тонко-бархатистая, съ слабо выраженной продольной бороздкой.

Надкрылья достигаютъ до третьяго сегмента брюшка; жилкованіе надкрыльевъ самки почти совершенно такое же, какъ и у Gr. vulgaris; у самца большая петля болѣе узкая, чѣмъ у названнаго вида. Сильно удлиненыя крылья на много выдаются изъ-за конца брюшка.

Переднія ножки сходныя съ тѣми же ножками у Gr. vulgaris, но немного болѣе тонкія и съ бедрами болѣе вырѣзанными на нижнемъ краѣ. Заднія голени немного болѣе сплюснутыя, чѣмъ у названнаго вида, вооружены на заднемъ краѣ одной иглой, помѣщающейся на двухъ третяхъ всей длины края; на вершинѣ голеней находятся обыкновенныя вершинныя иглы. Заднія лапки очень короткія. Когти не равные, довольно короткіе.

Видъ этотъ найденъ въ довольно значительномъ количествѣ экземпляровъ въ окрестностяхъ Самарканды, въ окрестностяхъ Ташкента, на лугахъ близъ Косарала (апрѣля 25-го) и въ Узунатѣ въ луговыхъ мѣстахъ, близъ Сыръ-дарьи (2-го мая).

Описываемый видъ легко отличается отъ другихъ единственной иглой на заднемъ краѣ заднихъ голеней. Необходимо замѣтить, что на нѣкоторыхъ экземплярахъ различаются на этомъ краѣ какъ будто двѣ иглы, что зависитъ отъ того, что первая вершинная игла немного изогнута на своей вершинѣ и что вслѣдствіе того она кажется какъ будто помѣщенной на заднемъ краѣ голени. Вооруженіе на вершинѣ голени такое же, какъ и у Gr. vulgaris:

четыре больших иглы помещаются на внутренней сторонѣ вершины голени, двѣ меньших иглы расположены надъ вчлененіемъ члениковъ лапки и двѣ небольших иглы, отстоящихъ далеко другъ отъ друга, помещаются на внѣшней сторонѣ вершины. На заднемъ краѣ заднихъ голени у *Gr. vulgaris*, какъ извѣстно, три иглы.

Gr. unispina немного тоньше, чѣмъ *Gr. vulgaris*; въ барабанной перепонкѣ самца диагональная жилка изогнутая, почти перегнутая (*condée*), и струны болѣе сближены другъ съ другомъ.

Примѣчаніе. Гибель недавно описалъ подъ именемъ *Gr. siamensis* форму, имѣющую также одну иглу на верхнемъ краѣ заднихъ голени (*Zeitschr. für gesammt. Naturw. I. 1870 p. 48*). Нашъ видъ можетъ быть идентиченъ съ описаннымъ Гибелемъ, но онъ во всякомъ случаѣ гораздо крупнѣе.

2. *Gryllotalpa vulgaris* Latr. et auct.

Этотъ видъ найденъ Вагнеромъ и Киттары въ Киргизскихъ степяхъ (*Kittary l. c. 449, 16*). Въ Туркестанскомъ краѣ найдено также нѣсколько экземпляровъ въ окрестностяхъ Самарканда и въ степи близъ Карака, на восточной окраинѣ Кизиль-кума (6-го мая).

2. *Tridactylus* Oliv.

Encyclop. method. Ins. IV. 26, 68 (1789); Latreille, Genera. (1807).—Heteropus Palissot de Beauvais *Ins. d'Afrique et d'Amérique (1805).—Xya* Illiger ap. Latreille, *Genera IV (1809)*.

Родъ этотъ долженъ сохранить свое первое имя, данное ему Оливье. Палисо де Бове характеризуетъ свой родъ *Heteropus* слѣдующимъ образомъ: «вмѣсто лапокъ три пальца и два придатка», что совершенно вѣрно. Дѣйствительно, задняя голень оканчивается тремя удлинненными и двумя короткими, всего же пятью придатками, изъ которыхъ четыре вѣроятно аналогичны конечнымъ игламъ задней голени сверчковъ, средній же, пятый, трехгранный, сочлененный съ голенью и способный загибаться кверху, есть первый членикъ лапки; остальные членики не развиты *. Таково мнѣніе Бурмейстера.

Различить всѣ три такъ называемые пальца иногда довольно трудно, такъ какъ они часто плотно прилегаютъ другъ къ другу; обыкновенно на первый взглядъ различается всего два пальца. Это обстоятельство, также какъ и то, что срединный палецъ иногда атрофируется, и было причиной того, что нѣкоторые авторы принимали у нѣкоторыхъ видовъ всего два пальца.

Виды стараго свѣта имѣютъ переднія лапки трехчлениковыя и переднія голени простыя у обоихъ половъ. Различаются они слѣдующимъ образомъ:

- Заднія голени безъ пластинчатыхъ придатковъ на вершинѣ Индѣйскіе виды.
- Заднія голени съ листовидными придатками на вершинѣ 1
- 1. Заднія голени не вооруженныя; длина пальцевъ болѣе трети длины голени 2
- Заднія голени зазубренныя на ребрахъ; длина пальцевъ менѣе трети длины голени *tartarus* nov. sp.
- 2. Заднія лапки зачаточныя, въ видѣ бугорка *variegatus* Latr.
- Заднія лапки явственно различаемыя, образующія сочлененный съ голенью палецъ *digitata* Coqueb.
- *fasciatus* Guér.—*Savignyi* Guér.

* Кромѣ того существуютъ часто четыре пары небольшихъ сочлененныхъ придатковъ, о которыхъ Палисо де Бове не говоритъ, но которые изображены имъ.

Tridactylus'ы представляют ту особенность, что переднія и заднія ляжки до того сближены между собою, что на нижней сторонѣ насѣкомаго не остается мѣста для средних ляжекъ, которыя и помѣщаются на бокахъ тѣла; вслѣдствіе этого ноги второй пары расположены почти надъ передними ногами *. Всѣ ножки, за исключеніемъ переднихъ, сильно сплюснуты и могутъ плотно прикладываться къ тѣлу; переднія ножки очень короткія и служатъ, вѣроятно, насѣкомому для подземнаго передвиженія. Во время покоя ножки двухъ заднихъ паръ трудно различимы: среднія ножки располагаются на спинной сторонѣ насѣкомаго, при чемъ ихъ сильно сплюснутыя бедра помѣщаются между переднеспинкой и основаніемъ заднихъ бедеръ; огромныя, также сильно сплюснутыя пластинковидныя заднія бедра закрываютъ бока брюшка и, соприкасаясь другъ съ другомъ своими верхними краями, образуютъ надъ нимъ родъ заостренной крыши; голени загнуты книзу и помѣщаются въ выемкѣ бедеръ, срединный же, вчлененный въ голень палецъ (лапка) можетъ двигаться подъ голенью спереди назадъ. (Фиг. 10 t.). Я полагаю, что насѣкомое принимаетъ такое положеніе при движеніи подъ землей, совершающемся только при помощи переднихъ ногъ и заднихъ лапокъ.

Tridactylus'ы живутъ на песчаныхъ берегахъ рѣкъ и роютъ себѣ маленькія галереи на подобіе медвѣдокъ.

Сплюснутыя и расширенныя голени ногъ второй пары, также какъ и пластинчатые придатки заднихъ голеней, нужно разсматривать скорѣе какъ органы служащія для плаванія, чѣмъ для передвиженія и прыганія по поверхности воды. Переднія ноги короткія и служатъ для рытія земли, среднія же очень длинныя.

Такъ какъ эти насѣкомыя ходятъ только на четырехъ ногахъ, то среднія служатъ вмѣсто заднихъ и, благодаря длинѣ своей, поддерживаютъ громадныя ноги третьей пары, остающіяся въ совершенномъ бездѣйствіи при передвиженіи. Ноги задней пары служатъ только для прыганія и обнаруживаютъ въ этомъ отношеніи замѣчательную силу: насѣкомое дѣлаетъ прыжки въ цѣлый метръ вышины. *Tridactylus*'ы, не только бѣгаютъ по водѣ, но принимаютъ ее за точку опоры при совершеніи своихъ замѣчательныхъ скачковъ. Погруженные въ воду, они, при помощи нѣсколькихъ подводныхъ скачковъ, очень скоро выходятъ на поверхность ея и нѣсколькими скачками въ воздухѣ достигаютъ берега и выходятъ на твердую землю. Наблюдаль я это на *Tr. variegatus*, живущемъ на берегахъ Роны.

Tridactylus tartarus ** Sauss.

Табл. I. фиг. 10.

Xya variegata Kittary, Bull. de Moscou 1849; XXII. 450. tb. VII. fig. 10, 11; 14—16; Eversmann, ibid. XXXII. 1859. 126.

Nigro-aeneus, nitidus, subtus testaceus; antennis fuscis; capite et pronoto sparse punctatis; pronoti angulis posticis helvolo-limbatis; elytris abdominis dimidium superantibus, apice subdiaphano, fascia obliqua praeapicali pallida (saepius obsoleta); alis abdomen superantibus,

* Это расположеніе ногъ не хорошо представлено на рисункѣ: насѣкомое, на которомъ нужно было указать всѣ его части, черезъ чуръ вытянуто.

** Видъ этотъ названъ на таблицѣ *Heteropus tartarus* вслѣдствіе ошибки, которой уже нельзя было исправить.

nebulosis, campo humerali obscuriore; pedibus anticis testaceis, tibiis hirsutis; pedibus intermediis fuscis, tarsis, trochanteribus, femorum tibiарumque apice helvolis; femoribus posticis fuscis, apice fulvis, margine infero helvolo; tibiis helvolis, utrinque cantho serrato-dentato, apice utrinque lamellis 4 brevibus instructo, digitis apicalibus breviusculis subaequalibus, tertiam partem tibiарum haud aequantibus; tarso digitis lateralibus aequali; abdomine subtus flavescente, appendicibus analibus fuscis, inferis basi testaceis; lamina infragenitali testacea, rotundata, ♀ carinata, ♂ longiore, laevi.

Long. corp. 9; long. corp. c. alis. 10,2; long. pronoti 2,4; long. femoris post. 4,2 mm.

Habitat prope Taschkent et Samarkand.

Черно-коричневаго металлическаго цвѣта съ мѣднымъ отливомъ; на нижней сторонѣ свѣтло-желтаго цвѣта. Усики короткіе, 10-члениковые, коричневые или бурые у основанія. Голова и переднеспинка покрытыя рѣдкими точками. Ротовыя части коричневые или желтоватыя. Переднеспинка черная съ задне-боковыми углами или же иногда и съ боковыми краями желтыми.

Надкрылья черно-коричневые, доходящія до середины брюшка, закругленныя на концѣ, при основаніи кожистыя и покрытыя точками, сѣтчатыя и полупрозрачныя на вершинѣ, съ четырьмя продольными жилками. Передній (нижній) край элитры полупрозрачный, въ особенности на срединѣ, гдѣ прозрачность элитры различается иногда, хотя и не ясно, до шовнаго края.

Крылья длиннѣе брюшка почти на два миллиметра, дымчатаго цвѣта; краевое поле полупрозрачное во второй своей половинѣ.

Переднія ножки желтыя или же рыжеватыя; голени сплюсненныя и вооруженныя на вершинѣ четырьмя иглами. Основаніе ногъ второй пары, также какъ и основаніе и вершина ихъ бедеръ и голеней, и лапки желтыя. Бедра заднихъ ножекъ окаймлены свѣтло-желтымъ снизу и медово-желтаго цвѣта на вершинѣ; ихъ верхняя половина съ очень ясно выраженными косыми черточками; голени не вооруженныя на первой четверти; на ихъ срединной части находятся на каждомъ изъ реберъ 5—6 отстоящихъ другъ отъ друга на довольно значительное разстояніе зубьевъ, образующихъ родъ пилы; послѣдняя четверть заднихъ голеней вооружена съ каждой стороны четырьмя вчлененными въ голень пластинками, изъ которыхъ двѣ послѣднія болѣе тонкія, снабженныя каждою маленькимъ зубцомъ, загнутымъ крючкомъ. Три конечные пальца незначительной длины, тонкіе, почти равной между собой длины, и снабженныя каждый маленькимъ зубцомъ на вершинѣ; лапка или срединный палецъ, способный откладываться кверху, трехгранный.

Брюшко тонкое, желтое на нижней своей сторонѣ; анальные придатки длинные и тонкіе, коричневые, одѣтые длинными волосками; нижніе придатки блѣдные при основаніи или же всѣ свѣтло-коричневые. Lamina subgenitalis у самца длинная, округленная и гладкая, у самки же болѣе короткая и съ продольнымъ ребрышкомъ на поверхности.

Разновидность. У нѣкоторыхъ особей на внѣшнемъ краѣ заднихъ голеней находится лишняя пластинка (5 вмѣсто четырехъ).

Органы летанія вполне развиты только у одного изъ находящихся въ коллекціи экземпляровъ. У всѣхъ остальныхъ надкрылья укороченныя и роговой консистенціи, крылья же не развиты. Принимая въ соображеніе строеніе надкрыльевъ, въ которыхъ жилки ясно различаются, очень вѣроятно, что экземпляры эти взрослые, хотя я конечно не могу утверждать этого положительно.

Окрестности Ташкента (марта 3, 4, 8, 9, 10, 11, апрѣля 1 и 3); окрестности Самарканда (марта 14-го 1869 г.).

Видъ этотъ отличается отъ *Tr. variegatus* слѣдующимъ:

- 1) Все насѣкомое большей величины.
- 2) На головѣ и переднеспинѣ находятся довольно сильно выраженные точки, которыхъ у *Tr. variegatus* или вовсе нѣтъ, или же онѣ выражены очень слабо.
- 3) Строеіе заднихъ голеней иное.
- 4) Подвижной палецъ на заднихъ ножкахъ (лапка) по крайней мѣрѣ одинаковой длины съ неподвижными пальцами, между тѣмъ какъ у *Tr. variegatus* палецъ этотъ совершенно атрофированъ.
- 5) Надкрылья безъ желтыхъ пятенъ при основаніи и
- 6) Задніе углы переднеспинки немного менѣе выдаются, чѣмъ у *Tr. variegatus*.

2. *Tridactylus variegatus* Latr.

Xya variegata Illiger, ap. Charpentier, Hor. ent. 8. tab. II. fig. 2, 5; Burmeister, Handbuch II. 741. 3; Fischer v. Waldheim, Orth. Ross. 117. tab. III. fig. 3; L. H. Fischer, Orth. Eur. 154. 1. tab. IX. fig. 2 *.—*Tridactylus variegatus* Latreille, Hist. des Ins. XII. 119; Serville, Orth. 315. 2.

Nigro-aeneus, praecedenti minor; pedibus corporeque plus minusve testaceo-variegatis; tibiis posticis in canthis inermibus, apice utrinque lamellis 5 longioribus instructis; digitis apicalibus longioribus; tarso nullo.

Long. 6 mm.

Этотъ видъ отличается отъ *Tr. tartarus* меньшей величиной и въ особенности задними голенями, снабженными сравнительно болѣе длинными пластинками; ребра голеней на верхнихъ двухъ третяхъ ихъ длины гладкіе, не зазубренные; два неподвижныхъ пальца на верхинѣ голени длиннѣе трети ея длины, тогда какъ тѣ же пальцы у *Tr. tartarus* менѣе трети длины голени. Во время покоя, когда голень подогнута подъ бедро, пальцы у *Tr. variegatus* далеко выдаются изъ за основанія бедра и могутъ быть покрыты передними лапками; у *Tr. tartarus* же, напротивъ, пальцы немного не достигаютъ даже до основанія бедра. Наконецъ, характерная особенность *Tr. tartarus* состоитъ въ томъ, что заднихъ лапокъ вовсе нѣтъ. На мѣстѣ ихъ находится небольшой неподвижный бугорокъ.

Видъ этотъ, распространенный вдоль всего Средиземнаго моря, найденъ въ Киргизскихъ степяхъ.

Кромѣ того слѣдующіе виды описаны изъ Африки. Ихъ отличительные признаки отъ *Tr. variegatus* недостаточно еще впрочемъ выяснены.

3. *Tridactylus digitatus* Coqueb.

Acheta digitata Coquebert, Illustrat. Iconogr. Ins. Dec. tertia. 91. tab. XXI. fig. 3.—*Heteropus africanus* Palissot de Beauvais, Ins. d'Afr. et d'Amér. 230. pl. II. fig. 7.—*Xya fossor* Burmeister, Handbuch II. 742. 2.—*Tridactylus paradoxus* Latreille, Hist. des Crust. et Ins. XII. 120; Serville, Orthoptères 314. 1.

Водится въ Западной Африкѣ (и Южной по Бурмейстеру).

* На рисункѣ, сообщенномъ Л. Г. Фишеромъ, не вѣрно изображены задніе голени.

4. *Tridactylus Savignyi* Guér.

Iconogr. du Règne Anim. p. 336; Savigny, Descr. de l'Égypte. Orthopt. tab. III. fig. 1.

Водится въ Египтѣ.

Видъ этотъ очень похожъ по окраскѣ на *T. variegatus*, но отличается отъ него меньшей величиной и присутствіемъ сочлененныхъ съ голенью заднихъ лапокъ.

5. *Tridactylus fasciatus* Guér.

Iconogr. du Règne Anim. 335; Savigny, Descr. de l'Égypte. Orthop. tab. III. fig. 2.

Водится въ Египтѣ.

Бурмейстеръ относитъ этотъ рисунокъ Савиньи къ *Tr. digitata*, что несправедливо, по моему мнѣнію. У *Tr. fasciatus*, также какъ и у *Tr. Savignyi*, лапка заднихъ ногъ на половину короче боковыхъ, неподвижныхъ пальцевъ. Савиньи изображены несомнѣнно взрослые насѣкомыя, такъ какъ у нихъ крылья вполне развиты.

Примѣчаніе. Вѣроятно къ этому же виду должны быть отнесены имѣющіеся у меня изъ южной Россіи небольшіе *Tridactylus*'ы рыжевато-бураго цвѣта; тѣло ихъ сильно пятнистое, передне-спинка же съ желтыми пятнами.

GRYLLI.

3. *Gryllus* L. et auct.

Виды рода *Gryllus*, за исключеніемъ изъ него *Gryllus apterus* H. Schaeff., принадлежащаго къ отдѣлу *Oecanthii*, составляютъ двѣ группы, изъ которыхъ одна отличается тѣломъ суженнымъ къ переднему концу (форма тѣла немного напоминаетъ *Oecanthus*'овъ), къ другой же, собственно *Gryllus*, относятся насѣкомыя, тѣло которыхъ короткое и широкое.

Виды послѣдней группы составляютъ двѣ параллельныя серіи, состоящія изъ видовъ, совершенно соответствующихъ другъ другу. Виды одной изъ этихъ серій снабжены хорошо развитыми крыльями, сильно удлиненными къ заду; къ другой же серіи относятся виды съ не вполне развитыми крыльями.

Въ слѣдующей таблицѣ показано расположеніе видовъ по этимъ двумъ серіямъ:

Крылья вполне развиты, сильно удлиненны къ заду; надкрылья нормально развиты.	Крылья не развиты; надкрылья часто укороченныя.
n° 1. <i>capensis</i> L.	<i>campestris</i> L.
n° 2. <i>desertus</i> Pall.	<i>melas</i> Chrp.
n° 3. <i>domesticus</i> L.	<i>tartarus</i> Sauss.
n° 4. <i>Cerisyi</i> Serv.	<i>burdigalensis</i> Latr.
n° 5.	<i>frontalis</i> Fieb.

Gryllus geminus Serv. и *arvensis* Ramb. тождественны, какъ мнѣ кажется, съ *burdigalensis*.

Что короткокрылые формы не суть простые разновидности формъ, у которыхъ крылья развиты нормально, доказывается тѣмъ, что между ними существуютъ различія и въ формѣ тѣла. Такъ *Gr. campestris* больше нежели соответствующій ему *Gr. capensis*; голова его большей величины, тѣло болѣе короткое и широкое, наконецъ заднія бедра болѣе толстыя. У другихъ видовъ надкрылья укорочены и *vena mediastina* изъ развѣтвленной у длиннокрылой формы (*Gr. tartarus*) сдѣлалась простой; или же величина насѣкомаго увеличилась, *vena mediastina* же напротивъ сдѣлалась болѣе вѣтвистой (*Gr. burdigalensis*). Переходовъ между безкрылыми и крылатыми формами не существуетъ, что также говоритъ въ пользу отнесенія ихъ къ особымъ видамъ. Къ тому же и географическое распредѣленіе видовъ обѣихъ названныхъ серій различное: *Gr. desertus* и *Gr. tartarus* напр. не доходятъ, съ соответствующими имъ *Gr. melas* и *domesticus*, до западной Европы. Все это заставляетъ признать формы обѣихъ серій за виды отличные другъ отъ друга, — виды, происшедшіе или другъ отъ друга вслѣдствіе атрофіи органовъ летанія, или же отъ одного общаго прародителя.

Отсутствіе видовъ съ крыльями полуразвитыми указываетъ на то, что атрофія этихъ органовъ происходила не постепенно, а наступила внезапно. Атрофія органовъ летанія не стоитъ, какъ кажется, въ зависимости отъ географическаго распредѣленія, ибо въ однѣхъ и тѣхъ же странахъ водятся виды обѣихъ серій; такъ въ восточной Европѣ и въ Азіи водятся короткокрылый *Gr. tartarus* и длиннокрылые *Gr. desertus* и *Cerisyi*, въ западной же Европѣ, вмѣстѣ съ длиннокрылыми *Gr. domesticus* и *capensis*, короткокрылый *Gr. campestris*.

Таблица для различенія видовъ.

— Тѣло къ переднему концу суженное	<i>pipiens</i> Duf.
— Тѣло широкое на переднемъ концѣ	1
1. Крылья длинныя, хвостобразно удлиненыя	2
— Крылья зачаточныя	5
2. Тѣло коричнево-черное	3
— Тѣло желтовато-бурое	4
3. Большой; надкрылья бурья съ желтоватыми пятнами при ихъ основаніи	<i>capensis</i> F.
— Малой величины; надкрылья свѣтло-желтыя безъ пятенъ	<i>desertus</i> Pall.
4. Тѣло бурое; голова темно-бурая, съ двумя поперечными желтыми полосами на лбу	<i>domesticus</i> L.
— Тѣло сѣро-бурое; голова темно-бурая; съ желтыми полосами, изъ которыхъ одна на лбу и четыре на затылкѣ	<i>Cerisyi</i> Serv.
5. Надкрылья развитыя	6
— Надкрылья зачаточныя	<i>tomentosus</i> Ev.
6. Тѣло коричнево-черное	7
— Тѣло желтовато-бурое	9
7. Большой; надкрылья съ желтоватыми пятнами при ихъ основаніи	<i>campestris</i> L.
— Малой величины; надкрылья темно или черно-бурья, болѣе свѣтлыя на ребрышкѣ	8
8. Лобъ безъ пятенъ	<i>melas</i> Ch.
— Лобъ съ желтыми пятнами	<i>frontalis</i> Fieb.
9. Тѣло бурое; голова темно-бурая; на лбу двѣ широкія поперечныя полосы	<i>tartarus</i> Sauss.
— Сѣро-буроватый; на лбу узкая желтая полоска	10
10. Тѣло темно-бурое; темя черное или же пятнистое; надкрылья короткія	<i>frontalis</i> Fieb.
— Тѣло желтовато-бурое; на темени четыре желтыя полоски; надкрылья длинныя	<i>burdigalensis</i> Latr.*

* Въ туркестанской коллекціи этого вида нѣтъ.

На основаніи признаковъ, взятыхъ съ надкрыльевъ самцовъ, названные виды могутъ быть различены слѣдующимъ образомъ:

— На спинномъ полѣ надкрыльевъ 3—4 наискось идущихъ жилки; изъ нихъ первая волнистая	1
— На спинномъ полѣ надкрыльевъ всего двѣ наискось идущія извилистыя жилки	2
1. Крылья вполне развитыя, хвостобразно удлиненыя	capensis.—desertus.—domesticus.
— Крылья зачаточныя	campestris.—melas.—tartarus.
2. Крылья удлиненыя хвостобразно	Cerisyi.
— Крылья зачаточныя	burdigalensis.—frontalis.—tomentosus.

1. *Gryllus pipiens* Dufour.

Табл. I. фиг. 11.

Ann. Sc. Phys. de Bruxelles VI. 315. 9. (♂ ♀); Serville, Orthoptères 344. 22. 3; L. H. Fischer, Orth. Eur. 175. 3.

Pallide-testaceus; capite globoso, fronte convexo, vertice et occipite fusco-ferrugineis, lineolis 4 vel 6 pallidis; pronoto valde fornicato, canthis humeralibus nullis, margine postico recto; elytris ♀ rudimentariis, ♂ abdominis longitudine, singulo elytro abdomine latiore, campo marginali grandi, venis basalibus 6, apice sinuatis, vena mediastina apice valde arcuata, venas costales tantum 2 apicem versus emittente, campo dorsali lato, canthis humeralibus acutis, speculo longitudini duplo latiore, vena dividente transversa, venis obliquis 3, prima furcata; alis nullis; pedibus pallidis; abdomine obscuriore; ♀ ovipositore cercis longiore; ♂ lamina supra-anali apice attenuata, anguste trigonaliter producta, apice truncata et spinulis 2 instructa; ano utrinque appendicibus 2 compressis munito.

Long. ♂ 15; long. elytr. 10; latit. elytr. 5 mm.

Habitat in Hispania et in valle Sarafschan.

По общему habitus'у этотъ видъ отличенъ отъ настоящихъ *Gryllus*'овъ. Менѣ сплюсченной и болѣе округленной головой, также какъ и правильно выпуклой переднеспинкой, немного суженной къ переднему концу, онъ нѣсколько сходенъ съ видами *Encoptera* и сосѣднихъ съ нимъ родовъ. Формой и жилкованіемъ надкрыльевъ онъ значительно отличается отъ всѣхъ остальныхъ сверчковъ.

Спинное поле очень широкое, немного расширенное на срединѣ; краевое поле очень широкое по всей своей длинѣ; со спиннымъ полемъ оно образуетъ острый уголъ, вслѣдствіе чего и немного выгнутое кнаружи ребро элитры сильно выдается. Vena mediastina или вовсе не даетъ отъ себя вѣтви, или же отъ ея основанія отходитъ всего одна вѣточка; сѣчатая вершина спиннаго поля очень короткая и немного загнутая къ низу; зеркало широкое; жилка, проходящая по немъ, поперечная и почти прямая, изогнутая дугообразно только въ концѣ, прилежающемъ къ ребру элитры.

На брюшкѣ личинки различаются четыре коричневые линіи; переднеспинка личинки бурая на плечевыхъ ребрахъ.

Два ♂, изъ которыхъ одинъ не взрослый, были найдены 20-го іюля въ окрестностяхъ Самарканда и 8-го августа близъ Яны-кургана въ Заравшанской долинѣ.

Видъ этотъ былъ извѣстенъ до сихъ поръ только въ Испаніи. Его присутствіе въ Туркестанѣ дѣлаетъ очень вѣроятнымъ его нахожденіе вообще въ бассейнѣ Средиземнаго моря.

2. *Gryllus capensis* Fabr.

Acheta capensis Fabricius Ent. Syst. II. 31. 9.—*Acheta rubricollis* Stoll, Gryll. tab. III. fig. 15 (♂). — *Gryllus capensis* Olivier, Encycl. VI. 635. 10; Burmeister, Handb. II. 734. 14; Serville, Orthopt. 337. 7; L. H. Fischer, Orth. Eur. 182. 12; Savigny, Descr. de l'Égypte. Orth. tab. III. fig. 4 (♀ ♂).

Validus, ater; pronoto postice arcuato; elytris abdomine sublongioribus, basi macula testacea; alis caudatis cercos multo, ovipositorem non superantibus.—Variat elytris fuscis.

Long. corp. 24; long. elytr. 19; long. ovipos. 9,5 mm.

Большой, черный; переднеспинка округленная на заднем концѣ; надкрылья достигают почти конца брюшка, съ желтымъ пятномъ при основаніи; крылья съ хвостообразнымъ придаткомъ, длиною много превосходящимъ сегсі, но не достигающимъ вершины яйцеклада. — Надкрылья бываютъ иногда буроватыя.

Этотъ видъ, распространенный въ Европѣ и въ Африкѣ, былъ найденъ въ Туркестанскомъ краѣ въ Узунатѣ (близъ Сыръ-дарьи) и въ окрестностяхъ Самарканда (7 марта и 22 іюля).

3. *Gryllus desertus* Pall.

Табл. I. фиг. 12.

Iter. Append. n° 33; Gmelin, Syst. nat. 2062. 2; Fischer v. Waldheim, Orth. Ross. 130. 3. pl. XXIV. fig. 6, 7; Kittary, Bull. de Moscou XXII. 1849. 455. 20; Eversmann, Bull. de Moscou 1859. XXXII. 126.

Niger, immaculatus, griseo-tomentosus; capite nitido, ocellis testaceis; pronoto antice concavo, postice arcuato; elytris abdominis longitudine, piceis, fusco-adumbratis; campo marginali venis liberis 5—6; alis caudatis; tibiарum posticarum spinis fulvis.

♀. Ovipositore elytris longiore alas longe superante; vena mediastina 5 ramosa.

♂. Elytris superne fulvo-variis; venis obliquis 3—4 sinuatis; speculo plus minus reticulato; vena mediastina 2—3 ramosa.

Long. corp. ♀ 18, ♂ 19; long. corp. cum. alar. ♀ 26,5, ♂ 22; longitud. elytr. ♀ 13, ♂ 12,5; long. ovipos. 15 mm.

Этотъ видъ отличается отъ *Gr. melas* Chrп. только удлинеными крыльями. Общая окраска тѣла черная или же коричневатая; надкрылья бурья, болѣе темныя на жилкахъ и при основаніи элитръ. На рисункѣ Фишера-фонъ-Вальдгейма (I. с.) общая окраска тѣла желтая, какъ у *Gr. domesticus*, что не вѣрно.

Видъ этотъ найденъ въ довольно значительномъ воличествѣ экземпляровъ обоихъ половъ и въ различныхъ возрастахъ въ Заравшанской долинѣ, близъ сел. Гусь (24-го мая) и въ окрестностяхъ Самарканда, въ степяхъ Кизиль-кумъ (1-го мая), въ Узунатѣ (2-го мая) и въ окрестностяхъ Ташкента.

Водится также на Уралѣ (Палласъ) и въ южной Россіи, откуда (Сарепта) у меня имѣется одинъ самецъ. Въ западной Европѣ видъ этотъ наблюдаемъ не былъ.

4. *Gryllus domesticus* L. Latr. et auct.

Видъ этотъ, не найденный по настоящее время въ Туркестанской области, показанъ Вагнеромъ и Киттары изъ Киргизскихъ степей и Эверсманомъ съ Урала.

5. *Gryllus Cerisyi* Serv.

Orthopt. 342. 18.—? *Acheta hispanica* Rambur, Faune de l'Andalousie 33. pl. II. fig. 3 (♀); Savigny, Descr. de l'Égypte. Orth. pl. III. fig. 6 (♀ ♂).—*Gryllus marginatus* Eversmann, Bull. de Moscou XXXII. p. 127. (var. occipite atro).

Таб. I. фиг. 13.

Testaceus vel piceo-testaceus; capite glabro, fusco, orbitis testaceis, fascia frontis interantennari altera interoculari flavidis; occipite punctis vel lineolis 4 flavidis; elytris abdominis longitudine; alis longe caudatis, pedibus fusco-punctatis, posticis fusco-strigatis; abdomine fusco.

♀. Ovipositore abdomine longiore.

♂. Elytrorum venis obliquis 2 sinuatis, speculi quadrati vena dividente angulata.

Long. corp. ♀ 12, ♂ 13; long. corp. cum alis ♀ ♂ 22; long. ovipos. 8; long. pronoti ♀ 2,2, ♂ 2; latit. pronoti ♀ 3,5, ♂ 3,2; long. elytr. ♀ ♂ 9 mm.

Видъ отличающійся отъ *Gr. burdigalensis* Latr. только очень длинными крыльями.

Голова коричневая; желтыя полосы, одна между усиками, другая надъ ней, между глазами, и четыре полосы на темени; пространство около глазъ все или же частью желтое. Усики коричневые. Переднеспинка немного суженная къ переднему концу, немного шероховатая, покрытая пушкомъ, коричневая съ желтыми крапинами; ея боковые края желтые, съ коричневой оторочкой.

Надкрылья достигающія до конца брюшка, смоляно-рыжаго цвѣта или же нѣсколько болѣе темныя. Краевое поле полупрозрачное, кромѣ vena mediastina, дающей отъ себя близъ задняго своего конца одну или двѣ вѣтви; на краевомъ полѣ различаются 4 или 5 жилокъ. Крылья очень длинныя, выдающіяся изъ-за конца яйцеклада.

Ноги желтовато-коричневыя съ бурыми точками; заднія бедра съ бурыми пятнами; иглы на заднихъ голеняхъ желтыя, на первомъ же членѣ лапокъ бурья. Брюшко бурое.

♀. Длина яйцеклада равна длинѣ элитры; онъ длиннѣе брюшка и сегси.

♂. На надкрыльяхъ только двѣ косыя извилистыя жилки; зеркало неправильно четырехугольное; вершинное сѣтчатое поле съ 4—5 секторами.

Разновидности: *a.* Ротовыя части желтыя; — *b.* прерванныя желтыя полосы на лбу;—*c.* четырехъ полосокъ на темени или вовсе нѣтъ (*marginatus* Eversm.) или же онѣ превратились въ точки;—*d.* поперечная жилка зеркала прямая или же въ видѣ Λ.

Свѣтлая разновидность: голова желтая съ двумя коричневыми полосами на лбу; затылокъ темный съ двумя свѣтлыми линиями; переднеспинка желтая съ коричневыми точками и съ коричневой полосой на каждой сторонѣ. Надкрылья очень блѣдныя.

Найденъ въ Заравшанской долинь: близъ сел. Гуса (24-го мая), близъ Карасу (25-го апрѣля); близъ Джизака; въ степи Кизиль-кумъ (1 и 8-го мая).

Сервиль описалъ этотъ видъ по экземпляру изъ Египта, не имѣющему желтой полосы между усиками. Эд. Пигте нашель тотъ же видъ въ Испаніи. Темная разновидность, описанная Эверманомъ изъ Киргизскихъ степей, найдена также и въ Туркестанской области.

Gr. Cerisyi во многомъ сходенъ съ *Gr. domesticus*, который впрочемъ значительно большей величины.

Путеш. въ Турк. Т. II. ч. 5. отд. I.

6. *Gryllus campestris* Latr. L. et auct.

Не найденъ въ Туркестанской области, но показанъ Вагнеромъ и Киттары изъ Киргизскихъ степей (Kittary, Bull. de Moscou XXII. 1849. 454. 18) и Эверсманомъ (ibid. 1859. XXXII. 126) съ Урала.

7. *Gryllus melas* Charp.

Horae Entom. 81; Burmeister, Handbuch II. 734. 11; Serville, Orthopt. 338. 8; Fischer de W. Orth. Ross. 132. 5; L. H. Fischer, Orth. Eur. 176. 7.

Ater cinerescens; capite immaculato; ocellis testaceis; pronoto antice haud angustato; elytris abdomine ♀ $\frac{1}{4}$ brevioribus piceo-fuscis, fascia humerali (area fenestrata) basisque macula pallidioribus; campo marginali fusco margine basali pallidiore, vena mediastine triramosa; alis minimis; lamina supra anali postice angustata; tibiарum posticarum spinis ferruginescentibus, tarsis fuscis; ovipositore fere corporis longitudine.

♂. Elytris brevioribus, valde reticulatis, speculo elytri dextri reticuloso; venis obliquis 4—5 irregularibus.

Long. corp. ♀ 17, ♂ 15; long. ovipos. 14,5; long. pronoti ♀ 3,3, ♂ 3; long. elytri ♀ ♂ 9 mm.

Надкрылья часто сверху желтовато-бурые, съ нѣсколькими болѣе темными мѣстами; въ тѣхъ случаяхъ, когда краевое поле свѣтлое, area fenestrata остается коричневою.

Длина надкрыльевъ очень измѣнчива; иногда онѣ покрываютъ только половину брюшка, въ каковомъ случаѣ vena mediastina даетъ отъ себя только одну вѣтвь; у другихъ экземпляровъ элитры доходятъ почти до конца брюшка; въ этомъ случаѣ крылья немного развиваются и достигаютъ до половины элитры.

Эта послѣдняя разновидность есть вѣроятно *Gr. tristis* Serv. Fisch. Я не вижу возможности удержатъ этотъ видъ.

Найденъ въ довольно значительномъ количествѣ экземпляровъ въ окрестностяхъ Самарканда (11-го февраля, марта 2, 7, 18 и 20) личинки; июня 12-го — въ Ургутѣ (23-го мая), въ Джамскомъ ущельи (13-го мая) и въ окрестностяхъ Ташкента (1-го апрѣля). *Var. tristis* найдена 14-го мая близъ Аксая, въ Заравшанской долины.

8. *Gryllus tartarus* nov. sp. Sauss.

Табл. I. фиг. 14.

Fulvo-testaceus; capite fusco, subtus fulvo, vitta interoculari fasciaque verticis pone oculos continua flavidis; pronoto fusco-irrorato; elytris abdomine brevioribus, venis campi marginalis simplicibus; alis abortivis ovipositore femorum longitudine. ♀.

Long. corp. ♀ 15; long. ovipos. 9,5; long. pronoti ♀ 3,3; long. elytri ♀ 8 mm.

Habitat in valle Sarafschanense.

♀. Буро-желтаго цвѣта. Усики буроватые. Голова съ тремя бурыми полосами, изъ которыхъ одна на затылкѣ, другая между глазами и третья между усиками; пространство между этими тремя полосами въ видѣ двухъ желтыхъ полосъ. Переднеспинка немного сплюснутая, покрытая на верху и на бокахъ коричневыми пятнами.

Надкрылья ржаво-желтыя, достигающія только до середины брюшка; на краевомъ полѣ различаются 5—6 простыхъ жилокъ. Крылья зачаточныя. Ножки съ бурими пятнами; заднія бедра съ мелкими пятнами того же цвѣта. Брюшко коричневатое, съ двумя буроватыми полосами. Длина яйцеклада равна длинѣ задняго бедра.

Найденъ въ Заравшанской долинѣ.

Этотъ видъ чрезвычайно сходенъ съ *Gr. domesticus*, отъ котораго отличается меньшей величиной и зачаточными крыльями. Такъ какъ надкрылья у него укороченныя и *vena media* простая, не вѣтвистая, то его необходимо отдѣлить въ особый видъ. Въ Туркестанской области онъ, кажется, замѣщаетъ *Gr. domesticus*.

9. *Gryllus frontalis* Fieb.

Entomol. monogr. 127. 3. tab. X. fig. 2;—*Gr. pubescens* Eversmann, Bull. de Moscou XXXII. 1859. 27; L. H. Fischer. Orth. Eur. 176. 6; Savigny, Descr. de l'Égypte. Orth. pl. III. fig. 7. (♀ ♂).

Sat minutus, niger; palpis rufescentibus; linea arcuata interoculari, linea postoculari frequenterque linea transversa verticis-flavis vel pallidis; pronoti margine postico anguste testaceo; elytris abdomine dimidio brevioribus, testaceo et fusco-variis, cercis fuscis; tibiарum posticarum spinis rufescentibus.

♀. Ovipositore corpore breviorе.

Long. corp. 14; long. elytri 4; long. ovipos. 9 mm.

Довольно маленькій, черный; щупальцы рыжеватыя; желтыя линіи, изъ которыхъ одна дугообразная между глазъ, другая позади глазъ и третья часто поперегъ темени; задній край переднеспинки съ тонкой желтой оторочкой; надкрылья короче половины брюшка желто-и буро-пятнистыя; cerci бурые; иглы на заднихъ голеняхъ рыжеватыя.

♀. Яйцекладъ короче тѣла.

Нѣсколько экземпляровъ найдено въ окрестностяхъ Самарканда (марта 3, 14, 20, апрѣля 11). Эверсманомъ описанъ экземпляръ, изъ окрестностей Саратова.

10. *Gryllus tomentosus* Ev.

Bull. de Moscou XXXII. 1859. 127. (sexus?).

Statura *Gr. frontalis*; pallide fuscus; pronoto nigro, testaceo-limbato; capite piceo; pedibus et corpore fulvo-tomentosis nigroque pilosis; cercis abdominis longitudine longe pilosis; tarsorum posticorum 1 articulo superne non sulcato; alis nullis; elytris squamiformibus, rotundatis.

Киргизскія степи.

Этотъ видъ описанъ очень поверхностно. Надкрылья описываются сросшимися въ одну закругленную лопасть (?), первый же членикъ заднихъ лапокъ безъ бороздки (не вооруженный на верхней его поверхности ?). Можетъ быть это самка *Gr. ripiens* или же *Nemobius*.

4. *Nemobius* Serv.

Serville; — L. H. Fischer.

1. *Nemobius tartarus* nov. sp. Sauss.

Табл. I. фиг. 15.

Minutus, gracilis, fusco-testaceus, fusco-setosus, subtus testaceus; capite minuto, oculis subprominulis, vertice pallide 4-lineato; pronoto antrorsum attenuato; elytris fere abdominis longitudine pronoto latioribus, fascia humerali testacea; alis longissime caudatis; pedibus testaceis, compressis; tibiарum posticarum spinis longis, internis 2—4 longissimis; 1 articulo tarsorum posticorum longissimo, spina externa apicali longissima; abdomine fusco; cercis elongatis, ab alis longe superatis.

♀. Ovipositore compresso, brevi, a cercis superato; elytris nitidis, venis discoidalibus 3—4, paulum reticulatis.

♂. Elytris latis, cantho acuto; speculo postice areolato, vena obliqua unica elongata.

Long. corp. 6; long. corp. cum alis. 11; long. pronoti 1,5; long. elytri 4,4; long. ovipos. 2; long. cercis 3,5 mm.

Habitat prope Maracandam et in Caucaso.

Коричнево-желтый. Голова и переднеспинка болѣе темныя, одѣтыя толстыми коричневыми волосками. Усики и части рта болѣе свѣтлыя, коричневыя; глаза выпуклыя; затылокъ съ четырьмя коричнево-желтыми линиями. Голова маленькая, немного суженная на затылкѣ, вслѣдствіе чего она не можетъ втягиваться подъ переднеспинку; послѣдняя, суженная къ переднему и расширенная къ заднему концу, одѣта рыжеватымъ пушкомъ.

Надкрылья достигаютъ до вершины брюшка, блестящія у обоихъ половъ; въ краевомъ полѣ помѣщаются четыре не вѣтвистыхъ жилки; vena humeralis очень выдающаяся; vena vitrea желтоватая. Крылья очень длинныя, выдающіяся далеко изъ-за сегсі, достигающія до вершины заднихъ голеней.

Лапки желтоватыя, сплюсненныя съ боковъ; заднія голени вооружены четырьмя парами частью очень длинныхъ шиповъ; вѣршній рядъ состоитъ изъ длинныхъ, внутренній же изъ очень длинныхъ шиповъ, за исключеніемъ перваго, очень маленькаго; три вершинныхъ шипа очень длинные; первый членикъ лапокъ очень длинный, съ очень длиннымъ шипомъ на внутреннемъ краѣ.

Брюшко коричневатое, желтоватое на нижней своей сторонѣ.

♀. На спинномъ полѣ элитры можно различить, кромѣ срединной жилки и vena humeralis, четыре дискоидальныхъ сектора соединенныхъ между собою далеко отстоящими другъ отъ друга поперечными жилками; на лѣвой элитрѣ различаются только два сектора. Яйцекладъ сплюсненный съ боковъ, короткій; valvulae удлиненыя, равныя почти половинѣ длины яйцеклада, немного изогнутыя, съ краями почти гладкими.

♂. Спинное поле широкое; плечевые углы надкрыльевъ немного выдающіяся; въ задней половинѣ зеркала различается 3—4 петли, составляющихъ продолженіе крупночешуйстой сѣтчатости вершины элитры; раздѣляющая жилка (veine divisante) изогнутая въ видѣ V,

обращеннаго отверстіемъ впередъ; длинная и прямая жилка направляется параллельно діагональной жилкѣ.

Найденъ въ окрестностяхъ Самарканда (8, 9 іюня 1869 г.); В. Н. Ульянинымъ тотъ же видъ былъ найденъ въ 1868 г. близъ Поти въ Закавказьи.

Видъ этотъ своими выпуклыми глазами и короткимъ и нѣсколько изогнутымъ яйцекладомъ нѣсколько походитъ на *Trigonidium* овъ. Отъ остальныхъ видовъ *Nemobius* онъ отличается малой величиной головы и переднеспинкой, суженной къ переднему концу.

2. *Nemobius lineolatus* Brullé.

Gryllus lineolatus Brullé, Hist. nat. des Ins. IX. 179. pl. XVIII. fig. 2;—*Nemobius lineolatus* Serville, Orthoptères. 349. 2.

Minutus, fusco-testaceus, vel fulvescens; capite brevi, brunneo, palpis testaceis, orbitis partim lineolisque 4 verticis pallidis; pronoto transverse quadrato, latiusculo, antrorsum haud attenuato, setis fuscis hirsuto, superne flavido, vel fusco-punctato, lateribus fuscis; elytris abdomine paulo brevioribus, humeris haud prominulis; litura humerali testacea, venis simplicibus; alis abortivis; pedibus pallidis, superne fusco-adrumbatis; tibiis posticis spinis 4:4 valde elongatis instructis; abdomine fulvescente.

♀. Ovipositore compresso, brevi, a cercis superato.

♂. Elytrorum speculo reticulari; vena obliqua 1 recta (2 obsoleta).

Long. corp. 7,5; long. elytri 4; latit. pronoti 2,5; long. ovipos. 3 mm.

Habitat in Hispania.

Коричнево-желтый. Тѣло короткое и широкое, нѣсколько не суженное къ переднему концу.

Голова короткая; щупальцы и основанія усиковъ желтоватыя; четыре рыжихъ или желтоватыхъ линіи, простирающихся отъ лба до затылка; подъ каждымъ глазомъ по одному пятну того же цвѣта. Переднеспинка въ видѣ широкаго четырехугольника, мало или вовсе не суживающаяся къ переднему концу, рыжая или же желтая, часто съ коричневыми пятнами на срединѣ; бока переднеспинки коричневые. Голова и переднеспинка одѣты толстыми коричневыми волосами.

Надкрылья немного болѣе короткія чѣмъ брюшко, коричнево-желтыя, съ блѣдною vena vitrea; поперечныя жилки въ очень небольшомъ числѣ, неясно выраженыя; плечевые углы не выдающіеся. Крылья зачаточныя.

Ножки желтоватыя, съ коричневыми точками. Брюшко сверху коричневое, съ рыжеватыми точками, снизу рыжее. Cercі рыжіе.

♀. Яйцекладъ сплюснутый съ боковъ, болѣе короткій нежели cercі, рыжеватый.

♂. Плечевые углы надкрыльевъ немного болѣе выдающіеся; зеркало сѣтчатое въ своей задней половинѣ; помѣщается оно на вершинѣ элитры; сзади прямой наискось идущей жилки, почти параллельной діагональной жилкѣ, различается складка перепонки элитры, имѣющая видъ второй жилки; діагональная жилка извилистая при своемъ основаніи; двѣ немного извилистыя жилки изогнутыя въ видѣ буквы С.

Водится въ Испаніи.

Видъ этотъ хотя и не найденъ еще въ Туркестанской области, но вѣроятно доходить также, какъ и испанскіе *Gryllus*'ы, до странъ изслѣдованныхъ экспедиціей; я нахожу поэтому необходимымъ указать на его отличія отъ *N. tartarus*.

OECANTHII.

5. *Oecanthus* Serv.

Serville; — Brullé; — L. H. Fischer.

1. *Oecanthus pellucens* Scop.

Gryllus pellucens Scopoli, Ent. Carn. 32.—*Oecanthus pellucens* Brullé, Hist. d. Ins. IX. 174; Serville, Orthoptères. 360. 1; L. H. Fischer, Orth. Eur. 165. 1. tab. IX. fig. 14;—*Acheta italica* Fabricius, Ent. Syst. II. 32. (♂).—*Mecanema varia* Fischer v. Waldheim, Orth. Ross. 176. tab. VIII. fig. 6. (♀);—*Acheta aquea* Fabricius, Ent. Syst. Suppl. 192. 14—15.—*Gryllus aqueus* Kittary, Bull. de Moscou XXII. 1849. 455. 21;—*Oecanthus aqueus* L. H. Fischer, Orth. Eur. 166; Eversmann, Bull. de Moscou. tab. XXXII. 1859. I. 126.

Thalassino-albidus vel fulvo-albescens, femoribus posticis externe fusciscentibus; cercis abdominalis longitudine; elytris alisque thalassino-hyalinis.

♀. Ovipositore cercis longiore elytris paulo brevior.

♂. Elytris latis; speculo oblique transverso venis subparallelis, disci venis obliquis 3 arcuatis.

Long. 11—12; elytr. 11 mm.

Найденъ въ окрестностяхъ Ташкента, въ окрестностяхъ Самарканда (іюля 20), въ ущельи рѣки Фанъ (іюня 12), въ пескахъ Кизиль-кумъ, близъ колодца Дюсебай (мая 12) и въ Коканскомъ ханствѣ (іюля 3 и 7—Шахимарданъ, августа 13 и 15—Узгентъ).

Экземпляры, собранные туркестанской экспедиціей, вполне сходны съ европейскими, за исключеніемъ немного болѣе широкихъ надкрыльевъ. Свѣжіе экземпляры зеленовато-бѣлаго цвѣта.

V. LOCUSTIDAE.

Въ коллекціяхъ, привезенныхъ А. П. Федченко, это семейство представлено незначительнымъ числомъ видовъ, что вполне объясняется тѣмъ обстоятельствомъ, что собирались Locustidae главнымъ образомъ въ іюнь и іюль мѣсяцахъ, между тѣмъ какъ они появляются главнымъ образомъ въ теченіи сентября. Не трудно придти къ заключенію, что количество видовъ, присущихъ Туркестану, гораздо значительнѣе, такъ какъ многіе виды, считающіеся въ числѣ животныхъ, населяющихъ киргизскія степи, отсутствуютъ въ собраніяхъ экспедиціи, хотя они, по всему вѣроятію, встрѣчаются также и въ Туркестанѣ.

Такъ какъ намъ не придется упоминать ни объ одномъ родѣ, отсутствующемъ въ Европѣ, то приложеніе таблицы намъ кажется излишнимъ. Для различенія родовъ мы рекомендуемъ классическій трудъ Л. Г. Фишера «Orthoptera Europaea», въ которомъ эти роды описаны весьма тщательно.

1. *Onconotus* Fish. W.1. *Onconotus Laxmanni* Pallas.

Eversmann, Bull. de Moscou. XXXII. 1859. 128.

Киргизскія степи.

2. *Ephippigera* Serv.1. *Ephippigera Taurus* Eversm.

Eversmann, Bull. de Moscou. XXXII. 1859. 128; tab. I. fig. 1.

Киргизскія степи.

2. *Ephippigera vacca* Fisch. W.

Fischer de W., Orthopt. ross. 197. 7; tab. XXV. fig. 1 (♀). Eversmann, Bull. de Moscou. XXXII. 128.

Киргизскія степи.

3. *Odontura* Ramb.1. *Odontura serricauda* Fabr.

Locusta serricauda Fabr., Ent. Syst. IV. App. 455. 44—45.—*Barbitistes serricauda* Charp. — Burm. — Serv.—Fischer de W., Orth. ross. 210 и 358; tab. XXV. fig. 6, 7 (♀).—*Odontura serricauda* L. H. Fischer, Orth. Europ. 228. 6; tab. XII, fig. 9—11; Eversmann, Bull. de Moscou. XXXII. 129.

Южно-европейскій видъ, доходящій до киргизскихъ степей.

4. *Phaneroptera* Latr.1. *Phaneroptera falcata* Scopoli.

Gryllus falcatus Scopoli, Ent. Carn. p. 108.—*Locusta falcata* Schrank, Fauna boica II. 35. et auctores.—*Phaneroptera falcata* Serville, Orth. 419. 11; Burmeister, Handb. II. 690. 6; Fischer de Waldh., Orth. ross. 140. 1; L. H. Fischer, Orthopt. Europ. 238. 3. tab. XII. fig. 21; Eversmann, Bull. de Moscou. XXXII. 129.

Viridis, compressa; pronoto postice arcuato; lobis lateralibus longitudine latitudini aequalibus; elytris coriaceis, gracilibus; alarum in requiete tertia parte apicali prominula, viridi.—Variat fusco-punctulata.

♀. Ovipositore brevi, late compresso, valde arcuato, apice et superne tenuissime crenulato.

♂. Lamina infragenitali apice cordiformiter incisa.

Long. corp. ♀ ♂ 18 mm. (cum alis—37,5 mm); long. elytri 23 mm; long. pronoti ♀ ♂ 4 mm; long. femoris poster. ♀ ♂ 22,5 mm; long. ovipositor. ♀ 5,4 mm.

Зеленая, сжатая съ боковъ; переднеспина съ заднимъ округленнымъ краемъ и съ бо-

ковыми лопастями, длина которыхъ равна ширинѣ; надкрылья кожистыя, узкія; сложенные крылья въ ихъ вершинной трети, обращенной въ зеленый цвѣтъ, остаются непокрытыми надкрыльями.—Иногда покрыта коричневыми точками.

♀. Яйцекладъ короткій, широкій и сжатый съ боковъ, сильно изогнутый, на вершинѣ и сверху очень тонко зазубренный.

♂. Субгенитальная пластинка на вершинѣ вырѣзанная сердцеобразно.

3 ♀ и 1 ♂ найдены 13-го августа 1871 г. въ Узгентѣ, въ Коканскомъ ханствѣ.

Туркестанскіе экземпляры большихъ размѣровъ нежели западно-европейскіе.

5. Saga Charp.

1. Saga serrata Fabr.

Locusta serrata Fabr., E. S. II. 43. 37.—*Saga serrata* Charp.—Burm.—Fischer de W., Orth. ross. 183. 1; tab. V (♀♂); L. H. Fischer, Orth. Europ. 242. 1; tab. XIV. fig. 9; Kittary, Bull. de Moscou. XXII. 465. 36; Eversmann, ibid. XXXII. 129.

Киргизскія степи и югъ европейской Россіи.

6. Xiphidium Serv.

1. Xiphidium fuscum Fabr.

Locusta fusca Fabr., Ent. Syst. II. 43. 38; Latreille, Hist. Ins. XII. 132. 6; Panzer, Fauna Europ. fasc. XXXIII 2. (♀); Philippi, Orth. Berol. 19. 2. tab. I. fig. 2 (♀).—*Xiphidium fuscum* Serville, Orth. 506. 1; Burmeister, Handb. II. 708. 3; L. H. Fischer, Orth. Europ. 247. 1. tab. XIV. fig. 2 (♂), 3 (♀); Kittary, Bull. de Moscou XXII. 465. 35.

Viride; fascia pronoti verticisque fusca, antrorsum acuminata utrinque citrino-limbata; rostro frontali compresso, superne ascendente, facie valde obliqua; elytris elongatis, ad ovipositorem medium extensis, thalassinis, parte dorsali pallida, alis longioribus; pedibus gracilibus; tibiis posticis subtus in dimidio apicali spinulis nigris biserialim instructis.

♀. Ovipositore vix arcuato, longiore quam femora postica, fulvo, margine superiore toto, inferiore apice subtilissime serrulato.

♂. Cercis basi crassiusculis; elytrorum tympani speculo ovato.

Long. corp. ♀♂ 17 mm; long. corp. cum alis ♀ 31 mm.; ♂ 30,5 mm; long. elytri ♀ 22,5 mm.; ♂ 22,6 mm; long. pronoti ♀♂ 3,9 mm; long. femoris poster. ♀ 12 mm.; ♂—13 mm; long. ovipos. ♀ 14 mm.

Зеленый; на переднеспиньѣ и темени бурая полоса, на переднемъ концѣ стуженная и съ каждой стороны окаймленная лимонно-желтымъ цвѣтомъ; лобный выростъ сдавленный съ боковъ, выдающійся на верхней сторонѣ; лицевая часть головы сильно скошенная; надкрылья удлиненные, достигающія до середины яйцеклада, зеленоватыя, со спинной частью блѣдной; болѣе длинныя нежели крылья; ноги тонкія; заднія голени вооружены на нижней сторонѣ въ вершинной половинѣ двумя рядами небольшихъ черныхъ иглъ.

♀. Яйцекладъ слабо изогнутый, болѣе длинный нежели заднія бедра, бурый, очень тонко зазубренный на всемъ верхнемъ краѣ и на нижнемъ краѣ близъ вершины.

♂. Сегі при основаніи довольно толстыя; зеркальце барабанной перепонки элитръ яйцевидной формы.

Видъ этотъ найденъ близъ Самарканда и въ 1871 г. въ Коканскомъ ханствѣ: іюля 1, 3 и 12 въ Шахимарданѣ, 29-го іюля во время перехода по тѣснинѣ р. Акъ-буры, августа 2-го близъ Опа, 7-го августа близъ с. Моды, 8-го августа во время перехода къ перевалу Така, 10-го августа близъ Гульши и 15-го августа близъ Узгента.

Туркестанскіе экземпляры во всемъ сходны съ швейцарскими, но болѣе величины.

7. *Locusta* Fabr.

1. *Locusta cantans* Füssly.

Verz. Schweiz. Ins. 23. fig. 5; Fischer de Waldheim, Orth. ross. 151. 3; tab. IV. fig. 6, 7 (♂ ♀); L. H. Fischer, Orth. europ. 253. 3; tab. XIV, fig. 6; Kittary, l. c. 455. 23; Eversmann, l. c. 129.

Видъ этотъ находимый въ Австріи, въ Альпахъ и въ Россіи, показанъ также какъ водящійся въ киргизскихъ степяхъ.

2. *Locusta viridissima* Lin.

Fabr., E. S. II. 41. 32; Fischer de W., Orth. ross. 148; tab. IV. fig. 1; L. H. Fischer, Orth. europ. 251. 1; tab. XIV. fig. 5; Kittary, Bull. de Moscou. XXII. 1849. 455. 22; Eversmann, Bull. de Moscou. XXXII. 129.

Обыкновенна во всей Европѣ; найдена также въ киргизскихъ степяхъ.

3. *Locusta caudata* Charpentier.

Orth. descr. et depicta. tab. XXXIII (♀); L. H. Fischer, Orth. eur. 252. 2. tab. XIV. fig. 7 (♀).—*Locusta longicauda* Eversmann, Add. ad. Fisch. Orth. ross. tab. A. fig. 2; Bull. de Moscou. XXXII. 129.—*Loc. prasina, longicauda* Kelch, Orth. Schles. p. 3.—*Conocephalus Kolenatii* Fischer de W., Orth. ross. IV. 145. tab. XXIX. fig. 1 (♂), 2 (♀).

Viridis, frontis rostro angusto; elytris alisque elongatis, femorum posteriorum spinis atris; de reliquo *L. viridissimae* simillima at paulo minor (♀ ♂).

♀. Оvipositore longissimo, corporis longitudine.

Long. corp. 27 mm; long. elytri 40 mm; long. pronoti 7 mm; long. femoris poster. 28 mm; long. ovipos. 27 mm.

Зеленая; лобный щитикъ узкій; надкрылья и крылья длинныя; заднія бедра вооруженныя черными иглами; въ остальномъ сходная съ *L. viridissima*, но немного меньшей величины (♂ ♀).

♀. Яйцекладъ очень длинный, по длинѣ равняющійся тѣлу.

Взяты въ 1871 г. въ Коканскомъ ханствѣ: 26-го іюня въ ущельи Ходжа-Чибурганъ и 29-го іюля въ тѣснинѣ рѣки Акъ-буры.

Видъ этотъ распространенъ на югѣ Россіи и доходить на западъ до Богеміи и Венгріи.

4. *Locusta thoracica* Fischer W.

Orth. Rossica, 150. 2; tab. XXVIII. fig. 5 (♀).

Этотъ видъ отличается толщиной усиковъ и двуребристой переднеспинкой, снабженной перехватомъ позади его передняго края.

Путеш. въ Турк. Т. II. ч. 5. отд. I.

Принадлежность этого вида къ туркестанской фаунѣ доказывается присутствіемъ личинки самца въ коллекціи А. П. Федченко (1-го мая 1871 г. въ визиль-кумской степи). По Фишеру фонъ-Вальдгейму этотъ видъ встрѣчается также въ южной Сибири.

8. *Gampsocleis* Fisch. Fr.

1. *Gampsocleis glabra* Herbst.

Locusta glabra Herbst ap. Füessly Arch. 8. p. 193.—*Decticus maculatus* Fischer d W., Orth. ross. 158. 3; tab. IV. fig. 4 (♂) и 5 (♀); Kittary, Bull. de Moscou. XXII. 456. 26; ibid. 464. 33; Eversmann, ibid XXXII. 129.

Киргизскія степи.—Европа.

9. *Thamnotrizon* Fisch. Fr.

1. *Thamnotrizon cinereus* Lin.

Locusta cinerea Lin., S. N.; Zetterst.—*Decticus apterus* Burmeister. — *Pterolepis aptera* Serville.—*Thamnotrizon cinereus* L. H. Fischer, Orth. europ. 265. 5; tab. XIII. fig. 16, 17; Eversmann, l. c. XXXII. 130.

Европейскій видъ, доходящій до киргизскихъ степей.

2. *Thamnotrizon tartarus* nov. sp. Sauss.

Табл. II. рис. 16.

Rufo-testaceus? validus; vertice lato, convexo; pronoto antice parum coarctato, postice truncato, lobis lateralibus infere late postice angustius flavo-limbatis; elytris squamiformibus, dorsalibus, intus contiguis fere absconditis; ovipositore angusto, recto, longissimo (♀).

Long. corp. 27 mm.; long. pronoti 10,4 mm.; long. femoris poster. 26 mm.; long. ovipos. 29,5 mm.

Habitat in prov. Turkestanica.

♀. Большаго роста; цвѣтъ желтовато-коричневый (или желтоватый?). Темя широкое, выпуклое, весьма округленное; подъ каждымъ глазомъ по бурой полосѣ, на лицевой же части головы бурья, продолговатыя точки. Переднеспинка широкая, мало суженная на переднемъ концѣ, очень выпуклая, безъ слѣдовъ какихъ-либо реберъ; задній край переднеспинки обрубленный и очень слабо дугообразный (какъ у *Th. transsylvanicus* Fisch.). Боковыя лопасти переднеспинки коричневаго цвѣта, окаймленные вдоль нижняго края широкой, вдоль задняго же, довольно сильно извилистаго края, болѣе узкой желтой полосой надкрылья чешуевидныя, округленные, закрывающія другъ друга внутренними краями и едва выступающія изъ-подъ переднеспинки. Ножки толстыя, красновато-сѣраго цвѣта; заднія бедра снизу желтоватыя, сверху же украшенныя коричневымъ и желтымъ неправильнымъ рисункомъ, особенно густымъ у основанія бедеръ. Брюшко снизу блѣдное; надпорошицевая пластинка снабженная на срединѣ неровностями, на свободномъ же краѣ незначительной выемкой, раздѣляющей ее на двѣ лопасти. Сегси постепенно утончающіяся къ заостренной вершинѣ; яйцекладъ прямой, весьма узкій и длинный, болѣе длинный, нежели заднее бедро.

Одна самка безъ точнаго обозначенія времени и мѣста находенія.

Этотъ видъ по формѣ переднеспинки, обрубленной на заднемъ краѣ, всего болѣе сходенъ съ *T. transsylvanicus*; туркестанскій видъ отличается отъ него положеніемъ надкрыльевъ (у *transsylvanicus* надкрылья расположены болѣе на сторонахъ тѣла), болѣе длиннымъ, узкимъ и прямымъ яйцекладомъ, болѣе выпуклой переднеспинкой, болѣе округлымъ теменемъ и проч. Цвѣтъ единственнаго видѣннаго мною экземпляра измѣненный вслѣдствіе высыханія.

10. *Decticus* Serv.

PLATYCLEIS Fieber.

А. Виды снабженные надкрыльями и хорошо развитыми крыльями.

1. *Decticus (Platycleis) griseus* Fabr.

Locusta grisea Fabr., E. S. II. 41. 3.—*Decticus griseus* Burm.; Serv.; Fischer de W., Orth. ross. 165. 8. tab. X. fig. 4 (♀); L. H. Fischer, Orth. europ. 269. 1; tab. XIII. fig. 3; Kittary, Bull. de Moscou. XXII. 456. 28.—Eversmann, ibid. XXXII. 130.

По показаніямъ Киттары и Эверсмана водится въ киргизскихъ степяхъ.

2. *Decticus (Platycleis) intermedius* Serville.

Orth. 48 4.—*D. Krynickii* Fischer de W., Orth. rossica. 164, 7; tab. X. fig. 3 (♀); Kittary, l. c. 456. 27; Eversmann, l. c. 130.—*D. tessellatus* Fischer de W., l. c. tab. X. fig. 3 (♀).

Mediocris, griseus vel pallidus; pronoti lobis lateralibus obscuris, canina dorsali tantum postice explicata; elytris abdomine longioribus, griseis, fascia post-humerali macularum albidarum ornatis; pedibus posticis intus extusque in medio fascia obsoleta fusca; abdomine thalassino.

♀. Ovipositore abdomine paulo breviorе, falcato, fusco, basi pallido.

♂. Lamina supra-anali in longitudinem foveolata; cercis ultra medium unidentatis.

Long. corp. 24 mm.; long. pronoti 6.5 mm.; long. elytri 32 mm.; long. femor. post. 25 mm.; long. ovipos. 10 mm.

Небольшой величины, сѣрый или же болѣе блѣдный; переднеспинка съ боковыми лопастями темнаго цвѣта и съ спиннымъ ребромъ яснымъ только на заднемъ концѣ; надкрылья длиннѣе брюшка, сѣрыя, украшенныя каждая полосой, состоящей изъ бѣлыхъ пятнышекъ и расположенной къзади отъ плечевой жилки элитры; заднія ноги украшенныя на срединѣ какъ вѣшной, такъ и внутренней стороны, зачаточной бурой полосой; брюшко желтое.

♀. Яйцекладъ немного болѣе короткій чѣмъ брюшко, серповидный, коричневый, при основаніи болѣе свѣтлый.

♂. Надпорошицевая пластинка бороздчатая по продольному направленію; cerci вооруженные зубомъ, помѣщающимся въ началѣ ихъ вершинной половины.

Взяты въ Коканскомъ ханствѣ въ 1871 г.: 28-го іюня въ окрестностяхъ Соха, 2-го іюля въ Шахимардаѣ и 2-го августа въ окрестностяхъ Оша.—Киргизскія степи; южная Россія.

D. intermedius Serv. есть вѣроятно болѣе рослая разновидность *D. griseus* Fabr.

Экземпляры изъ Туркестана отличаются отъ западно-европейскихъ болѣе широкимъ и короткимъ яйцекладомъ; въ этомъ отношеніи они сходны съ русскими экземплярами, изображенными Фишеромъ фонъ-Вальдгеймомъ. Если на основаніи этого различія придется впоследствии отдѣлить эти экземпляры въ особый видъ, то онъ долженъ носить имя *D. Krynickii*. Небольшіе ♂♂ *D. intermedius* почти ничѣмъ не отличаются отъ *D. griseus*.

3. *Decticus (Platycleis) montanus* Kollar.

Locusta montana Kollar, Beiträge etc. III. 79. 10.—*Decticus montanus* L. H. Fischer, Orth. europ. 271. 2. tab. XIII. fig. 4; Eversmann, Bull. de Moscou. XXXII. 129.—*D. tessellatus* Burmeister, Handb. II. 710. 5; Fischer de W., Orth. ross. 167. 9 (?).—*Decticus Eversmanni* Kittary, Bull. de Moscou. XXII. 456. 29; tab. VIII. fig. 1 (♂), 2 (♀).

Киргизскія степи и Европа.

4. *Decticus (Platycleis) Trockii* Kittary.

Bull. de Moscou. XXII. 459. 30. tab. VIII. fig. 3.

Griseus; vertice, pronoto femoribusque posticis superne viridibus; fascia postoculari per lineam albidam divisa, fusca; pronoto superne utrinque carinulato (carinis rotundatis, subconvergescentibus), postice carina media instructo; elytris subpellucidis abdomine paulo longioribus, maculis rhomboidalibus fuscis notatis; alis in quiete elytra aequantibus; femoribus posticis superne viridibus, infere fuscis, in medio fascia nigra superne albido marginata ornatis; abdomine utrinque nigro.

♀. Ovipositore abdomini aequali, pallido, parum curvato.

♂? Lamina infragenitali apice truncata haud excisa.

Variat plus minusve griseus.

Longit. ♀ cum oviposit. 11 lin; long. oviposit. 4½ lin; long. ♂ 6½ lin.

Сѣрый; темя, переднеспинка и верхняя сторона заднихъ бедеръ зеленая; назади отъ глазъ находится бурая полоса, раздѣленная бѣлой линіей; переднеспинка на верхней сторонѣ съ двумя слегка дугообразно изогнутыми ребрами (ребра выпнуты по направленію другъ къ другу) и съ срединнымъ ребромъ, различаемымъ въ задней части переднеспинки; надкрылья полупрозрачныя, немного болѣе длинныя, нежели брюшко, украшенныя ромбоидальными бурыми пятнами; крылья по длинѣ равныя надкрыльямъ; заднія бедра на верхней сторонѣ зеленая, снизу бурья, украшенныя на срединѣ черной полосой, окаймленной сверху бѣлымъ; бока брюшка черные.

♀. Яйцекладъ по длинѣ равный брюшку, блѣдно-окрашенный, слабо изогнутый.

♂? Субгенитальная пластинка на вершинѣ обрубленная и безъ вырѣзки.

Разновидность. Болѣе или менѣ сѣрый.

Киргизскія степи.

В. Виды, у которыхъ надкрылья и крылья болѣе или менѣ зачаточныя.

5. *Decticus (Platycleis) bicolor* Fisch. de W.

Orth. ross. 173. 15; L. H. Fischer, Orth. europ. 273. 5; tab. XIII. fig. 7, 8; Eversmann, Bull. de Moscou. XXXII. 130.—*D. Sieboldtii* L. H. Fischer; Eversmann, l. c. 130.

Киргизскія степи.

6. *Decticus (Platycleis) vittatus* Eversm.

Locusta vittata Charpentier, Hor. entom. 115.—*Decticus vittatus* Eversmann, Bull. de Moscou. XXXII. 130 (nec. L. H. Fischer).

Киргизскія степи, южная Россія, Венгрія и т. д.

Примѣчаніе. *D. vittatus* Burm., L. H. Fischer., Fisch. de W. не тождественъ съ *D. vittatus* Charp., но составляетъ другой видъ, названный Фиберомъ *Platycleis decorata*.

7. *Decticus (Platycleis) brevipennis* Charp.

Locusta brevipennis Charpentier, Hor. ent. 114.—*Decticus brevipennis* Burmeister.—Serv.—Fisch. de W., Orth. ross. 172; Kittary, Bull. de Moscou. XXII. 464. 34; Eversmann, ibid. XXXII. 130. — *D. dilutus* Eversmann, ibid. 130.—*D. sinuatus* Fischer de W., l. c. 170; tab. XXIX. fig. 6 (♀).

Киргизскія степи. Обыкновененъ въ Европѣ.

8. *Decticus (Platycleis) Fedtschenkoi* nov. sp. Sauss.

Табл. II. рис. 17.

Griseo-testaceus, vitta supra oculos fusca, vertice et pronoti dorso lato, rufescente; lobis lateralibus albido-limbatis; elytris testaceis, abdomine brevioribus, venis fuscis, vena humerali viridi; tympani vena stridulante oblecta, speculo non perspicuo, tantum per venam externam notato; alis abortivis; lamina supra-anali elongato-foveolata, apice profunde excisa, angulis acute productis (♂).

Long. corp. 21 mm.; long. pronoti 6 mm.; long. elytri 10 mm.; long. femor. poster. 18 mm.

Habitat prope Maracandam et prope Bairakum ad flumen Jaxartem.

♂. Буро-зеленаго или же желтовато-зеленаго цвѣта. Голова широкая, гладкая; вершина темени широкая и тупая; на его бокахъ, надъ глазами проходитъ горизонтальная коричневая полоса, раздѣленная или же окаймленная желтоватой линіей, отходящей отъ глазъ, темя украшенное тремя блѣдными продольными линіями, изъ которыхъ боковыя слѣдуютъ по краямъ коричневыхъ полосъ. Усики темные, у основанія зеленоватые. Ширина переднегруди равна длинѣ; ея верхняя поверхность широкая, плоская, слегка выпуклая на переднемъ концѣ и слегка вогнутая на срединѣ; срединное ребро весьма слабо выраженное, боковыя же ребра притупленные; задній край обрубленный, слегка завороченный кверху; завороченный край переходитъ и на боковыя лопасти переднеспинки; послѣднія окаймленные бѣловатою полоской и украшенныя коричневыми неправильными пятнами, (или же пространство вдоль реберъ и вдоль краевъ лопастей окрашено въ коричневый цвѣтъ); задніе края боковыхъ лопастей переднеспинки тупо вырѣзанные на мѣстѣ ихъ перехода въ задній край верхней поверхности переднеспинки.

Надкрылья красновато-желтыя, покрывающія все брюшко, за исключеніемъ его трехъ заднихъ сегментовъ, закругленные на вершинѣ; жилки элитръ коричневая, за исключеніемъ зеленой плечевой жилки, дугообразно изогнутой и дающей недалеко отъ своей середины пять коричневыхъ вѣточекъ. Спинное поле какъ будто гоффрированное, сѣтчатое; барабанная перепонка очень несовершенная; смычекъ слабо развитый, прикрытый краемъ переднеспинки; зеркальце незамкнутое, снабженное только вѣшной жилкой. Крылья зачаточныя.

Ножки того же цвѣта какъ и тѣло. Заднія бедра украшены каждое продольной коричневой полосой.

Брюшко снизу блѣдное. Надпорошицевая пластинка съ продолговатымъ вдавленіемъ формы Δ на своей поверхности; вдавленіе это узкое, округленно-затупленное на вершинѣ, одѣтое волосками и съ краями выдающимися и острыми; надпорошицевая пластинка на вершинѣ глубоко вырѣзанная; вырѣзка эта почти такой же формы, какъ и вдавленіе на поверхности пластинки; углы краевъ вырѣзки продолжаютъ въ трехугольные язычкообразные шипики. Сегсі длинные, нѣсколько выступающіе изъ - за стилетовидныхъ отростковъ субгенитальной пластинки; на своей вершинной трети они вооружены каждый однимъ колбасовиднымъ отросткомъ, вершина котораго окрашена въ черный цвѣтъ. Субгенитальная пластинка большая, съ вдавленіемъ у своего основанія, снабженная тремя сильно развитыми ребрами, округленная на свободномъ краѣ и вырѣзанная въ видѣ V.

Найдень близъ Самарканда, 8-го іюня 1869 г. (личинка) и 17-го мая 1871 г. въ Байракумѣ.

Этотъ видъ болѣе всего сходенъ съ *Platycleis brevipennis* Charp. Главныя отличія туркестанскаго вида отъ *P. brevipennis* заключаются въ болѣшихъ размѣрахъ тѣла, въ меньшей длинѣ надкрыльевъ, въ надпорошицевой пластинкѣ, форма которой совершенно отличная, и наконецъ въ болѣшемъ несовершенствѣ барабанной перепонки.

По росту описываемый видъ сходенъ съ *Pl. serpini* Yersin, отъ котораго онъ отличается формой надпорошицевой пластинки и жилкованіемъ барабана; у *Pl. serpini* смычокъ весьма сильно развитъ и, кромѣ того, находятся еще 2 или 3 жилки.

9. *Decticus (Platycleis) brachypterus* Lin.

Gryllus brachypterus Lin., F. S. V. 237. 868. — *Decticus brachypterus* Serville, Orthopt. 489. 7; Fischer de W., Orth. ross. 169. 11; tab. X. fig. 5, 6 (♀♂); Kittary, Bull. de Moscou. XXII. 464. 32; Eversmann, ibid. XXXII. 129.

Киргизскія степи; этотъ видъ обыкновененъ въ Европѣ.

10. *Decticus (Platycleis) Tamerlanus* nov. sp. Sauss.

Табл. II, рис. 18.

Griseo-testaceus vel fulvescens, compressus; vitta supra oculos fusca; pronoti dorso angustiore, plano, tricarinato; lobis lateralibus fuscioribus, late albido, limbatis; elytris testaceis, abdominis basim tegentibus; alis minimis; abdomine utrinque vitta fusca; lamina supra-anali transversa, in medio rotundato-producta, haud foveolata.

♀. Lamina supra-anali fissa; ovipositore vix arcuato.

♂. Lamina supra-anali integra vel subfissa; lamina subgenitali acuta, emarginata.

Long. corp. ♀ 23 mm.; ♂ 18 mm.; long. pronoti ♀ 6 mm.; ♂ 5,4 mm.; long. elytri ♀ ♂ 6 mm.; long. ovipos. 12,5 mm.; long. femor. post. ♀ 20 mm.; ♂ 12,2 mm.

Habitat prope Maracandam.

♀. Цвѣта красновато-сѣраго, съ желтоватымъ или же зеленоватымъ оттѣнкомъ. Тѣло сжатое съ боковъ. Продолженіе темени уже и менѣе закруглено, чѣмъ у *D. Fedtschenkoi*; лицевая часть головы довольно сильно скошенная. Надъ глазами черная полоса, находящаяся въ связи съ отходящей отъ каждаго глаза красновато-желтой линіею. Переднеспинка болѣе длинная нежели широкая; ея верхняя поверхность узкая, плоская, ограниченная довольно рѣзкими ребрами

и снабженная въ своей задней трети явственнымъ срединнымъ ребромъ; задній край переднеспинки мало изогнутый. Боковыя лопасти переднеспинки коричневаго цвѣта, широко окаймленная бѣловатой полосой, съ задними нѣсколько извилистыми краями, не вырѣзанными на мѣстѣ ихъ перехода въ задній край верхней поверхности переднеспинки.

Надкрылья очень небольшія, оставляющія непокрытыми семь послѣднихъ брюшныхъ сегментовъ, красновато-желтаго цвѣта, съ жилками коричневыми или же желѣзистаго цвѣта. Крылья зачаточныя.

Ножки такого же цвѣта, какъ и тѣло. Заднія бедра съ срединной полосой на внѣшней сторонѣ и вершиною розоватаго цвѣта (зеленоватаго на живыхъ животныхъ?).

Брюшко сжатое съ боковъ; его бока такъ же, какъ и бока груди на высотѣ надкрыльевъ украшены полосой, состоящей изъ коричневыхъ пятенъ и точекъ. Надпорошицевая пластинка короткая, широкая, безъ какого-либо углубленія на поверхности, но за то снабженная округлою и раздвоенною на вершинѣ выпуклостью. Сегсі веретенообразныя и острые.

Субгенитальная пластинка гладкая на поверхности и раздѣленная на свободномъ краѣ вырѣзкой на двѣ сильно-округлыя лопасти. Яйцекладъ почти прямой, мало заостренный, съ гладкими краями, окрашенный на вершинѣ въ коричневый цвѣтъ.

♂. Надкрылья такой же величины, какъ и у самки, иногда украшенныя коричневыми точками; барабанная перепонка довольно явственная, но не перепончатая; смычковый аппаратъ сильно развитъ; зеркальце имѣетъ видъ удлиненнаго четырехугольника, сзади закругленнаго и со всѣхъ сторонъ ограниченнаго жилками.

Надпорошицевая пластинка такая же, какъ и у самки; середина ея края продолжается въ закругленную, короткую, слабо или совсѣмъ нерасщепленную лопасть, края которой слегка приподняты. Сегсі короткіе, вооруженные каждый, близъ вершины, крючкообразнымъ зубчикомъ. Субгенитальная пластинка съ двумя ребрами на своей поверхности и съ остроугольной вырѣзкой на свободномъ краѣ.

2 ♀ и 3 ♂ взяты 3-го іюля 1870 г. въ окр. Самарканда.

У этого вида надкрылья еще болѣе короткія, нежели у *D. brachypterus* L.; онъ легко узнается по чрезвычайно рѣзко выраженнымъ ребрамъ переднеспинки. Отъ *D. striatus* Kitt. описанный видъ отличается гораздо болѣе большими размѣрами тѣла и менѣе изогнутымъ яйцекладомъ.

11. *Decticus (Platyceis) striatus* Kitt.

Bull. de Moscou. XXII. 462. 31. tab. VIII. fig. 4.

Griseo-fuscus; capite medio in longitudinem fascia albida ornato, in pronoto producta; facie albido, nigro et fusco 13 fasciata; vertice aequè multifasciato; pronoto superne carinis 2 parallelis, in medio subappropinquatis; carina media vix perspicua; lobis lateralibus infere et postice albido-limbatis; elytris alisque minutis, thoracem tegentibus; femoribus posticis in longitudinem 6-fasciatis, fascia media albida.

♂? Lamina infragenitali emarginata.

Longit. ♀ (cum oviposit.) 10 lin; long. oviposit. 4 lin; long. ♂ 6 lin.

Сѣро-рыжій; голова на срединѣ украшенная продольной бѣловатой полосой, продолжающейся и на переднеспинкѣ; кромѣ того, голова и переднеспинка украшенныя 13 чер-

ными и бурными полосками; переднеспинка на верхней поверхности съ двумя параллельными на срединѣ нѣсколько сходящимися между собою ребрами; среднее ребро слабо различаемое; боковые лопасти переднеспинки окаймлены бѣловатымъ вдоль нижняго и задняго краевъ; надкрылья и крылья небольшія, закрытыя переднегрудью; заднія бедра съ шестью продольными полосами, изъ которыхъ средняя полоса бѣловатая.

♂. Субгенитальная пластинка вырѣзанная.

Киргизскія степи.

DECTICUS sens. str.

12. *Decticus albifrons* Fabr.

Locusta albifrons Fabr., E. S. II. 41. 29. — *Decticus albifrons* Serville, Orth. 486. 2; Fischer de W. Orth. ross. 154; tab. XXVIII. fig. 1 (♀); L. H. Fischer, Orth. eur. 278. 1; tab. XIII. fig. 1; Kittary, Bull. de Moscou XXII. 455. 24; Eversmann, ibid. XXXII. 130.

По показаніямъ Киттары и Эверсмана живеть въ киргизскихъ степяхъ.

13. *Decticus verrucivorus* Linn.

Gryllus verrucivorus Lin., S. N. 698. 33 (♀); Stoll., Saut. tab. XXIII b. fig. 92 (♀). — *Locusta verrucivora* Fabr., Ent. Syst. 42. 33. et auct. priores. — *Decticus verrucivorus* Serville, Orth. 484. 1; Burmeister Handb. II. 710. 2; Fischer de Wald., Orth. Ross. 156. 1; L. H. Fischer, Orth. europ. 280. 2. tab. XIII. fig. 2; Kittary, Bull. de Moscou. XXII. 1849. 455. 24; Eversmann, ibid. XXXII. 130.

Viridis; elytris et alis abdomine longioribus, in requiete aequilongis, fusco-maculosis; femoribus posticis subtus inermibus; abdomine utrinque uniseriatim fusco-maculato; lamina infragenitali apice incisa angulis dentiformibus; ovipositore grandi, apicem versus subarcuato, subtus apice crenulato (♀).

Long. corp. 37 mm.; long. pronoti 9,5 mm.; long. elytri 36 mm.; long. femoris post. 33 mm.; long. ovipos. 24 mm.

Зеленый; надкрылья и крылья длиннѣе брюшка, сложенные, равно длинныя, покрытыя бурными пятнами; заднія бедра на нижней сторонѣ невооруженныя; брюшко на бокахъ украшенное рядомъ бурныхъ пятенъ; субгенитальная пластинка на вершинѣ вырѣзанная, съ зубцевидными углами; яйцекладъ длинный, нѣсколько изогнутый къ вершинѣ, на нижней сторонѣ близъ вершины зазубренный (♀).

Найденъ въ ущельи Ходжа Чибурганъ въ Коканскомъ ханствѣ, 21-го іюня 1871 г.

Одна, имѣющая изъ Туркестана самка, во всемъ сходна съ швейцарскими самками того же вида. Туркестанскій экземпляръ принадлежитъ къ разновидности, отличающейся надкрыльями, доходящими почти до вершины яйцеклада.



АЛФАВИТНЫЙ УКАЗАТЕЛЬ.

Роды и виды найденные въ Туркестанѣ напечатаны простымъ шрифтомъ; упоминаемые только — обозначены звѣздочкою; синонимы напечатаны курсивомъ.

<p><i>Acheta aquea</i> Fbr. 38 <i>capensis</i> Fbr. 32 * <i>digitata</i> Coccq. 28 * <i>hispanica</i> Rbr. 33 <i>italica</i> Fbr. 38 <i>rubricolis</i> Stoll. 32 Ameles Burm. 11, 13 <i>alata</i> Sauss. 13 * <i>pusilla</i> Eversm. 15 * <i>Wagneri</i> Kitt. 14 Aphelebia Br. W. 7 <i>tartara</i> Sauss. 7 Bacillus Ltr. 22 <i>Rossii</i> Fbr. 22 Barbitistes Chrp 39 * <i>serricauda</i> Charp. 39 * Blatta L. 7, 9 <i>aegyptiaca</i> L. 10 * <i>germanica</i> L. 9 <i>lapponica</i> L. 7 Blattina 7 Decticus Serv. 43 * <i>ablifrons</i> Fbr. 48 * <i>apterus</i> Burm. 42 (Platycleis) * <i>bicolor</i> F. W. 45 (Platycleis) * <i>brachypterus</i> L. 46 (Platycleis) * <i>brevipennis</i> Chrp. 45 (Platycleis) * <i>decorata</i> Fieb. 45 * <i>dilutus</i> Eversm. 45 * <i>Eversmanni</i> Kitt 44 (Platycleis) <i>Fedtshenkoi</i> Sauss. 45 (Platycleis) <i>griseus</i> Fbr. 43 (Platycleis) <i>intermedius</i> Serv. 43 <i>Krinickii</i> F. W. 43</p>	<p>* <i>maculatus</i> F. W. 42 (Platycleis) * <i>montanus</i> Koll. 44 * <i>Sieboldtii</i> Fich. Fr. 45 * <i>sinuatus</i> F. W. 45 (Platycleis) * <i>striatus</i> Kitt. 48 (Platycleis) <i>Tamerlanus</i> Sauss. 46 * <i>tesselatus</i> Burm. 44 <i>tesselatus</i> F. W. 43 (Platycleis) <i>Trockii</i> Kitt. 44 <i>verrucivorus</i> Serv. 48 (Platycleis) * <i>vittatus</i> F. W. 45 DERMATOPTERA 3 Ectobia Steph. 7 <i>lapponica</i> L. 7 Empusa Ill 11, 21 <i>brachyptera</i> F. W. 21 * <i>egana</i> Chrp. 21 <i>orientalis</i> Bm. 21 <i>pauperata</i> F. W. 21 <i>pennicornis</i> Pll. 21 * <i>unicornis</i> Jog. 21 * Ephippigera Serv. 39 * <i>Taurus</i> Eversm. 39 * <i>vacca</i> F. W. 39 Fischeria Sauss 11, 16 <i>baetica</i> Ramb. 16 <i>brachyptera</i> P. 18 * <i>caucasica</i> Sauss. 17 <i>Moseri</i> Sauss. 18 <i>Forficesila</i> Ltr. 3 <i>gigantea</i> Kitt. 3 Forficula L. 3, 4 * <i>auricularia</i> L. 4 <i>biguttata</i> Ltr. 4</p>	<p><i>bipunctata</i> Fbr. 4 <i>decipiens</i> Gené 5 <i>Fedtschenkoi</i> Sauss. 6 <i>Helmanni</i> Kitt 5 <i>Riparia</i> Pll. 3 Forficulina 3 * Gamsocleis Fisch. Fr. 42 <i>glabra</i> Herbst. 42 <i>Gonypeta pusilla</i> Sauss. 15 Gryllii 23, 29 Gryllodea 22 Gryllotalpa 23, 24 * <i>simensis</i> Gieb. 25 <i>unispina</i> Sauss. 24 <i>vulgaris</i> Ltr. 25 GRYLLOTALPII 23, 24 Gryllus L. 29 <i>aqueus</i> Kitt. 38 * <i>brachypterus</i> L. 46 * <i>campestris</i> Ltr 80, 34 <i>capensis</i> Fbr. 30, 31 <i>Cerisyi</i> Serv. 30, 33 <i>desertus</i> Pall. 30, 32 <i>domesticus</i> L. 30, 32 <i>falcatus</i> Scop. 39 <i>frontalis</i> Fieb. 30, 35 <i>lineolatus</i> Brullé. 37 <i>marginatus</i> Ev. 33 <i>melas</i> Chrp. 30, 34 <i>pellucens</i> Scop. 38 <i>pipiens</i> Df. 30, 31 <i>pubescens</i> Ev. 35 <i>tartarus</i> Sauss. 30, 34 <i>tomentosus</i> Ev. 30, 35 <i>verrucivorus</i> L. 48 Heteropus Pal. B. 25</p>
---	---	--

* <i>africanus</i> P. B. 28	* <i>prasina</i> Kelch. 41	ORTHOPTERA s. str. 7
Hierodula Burm. 11,12	* <i>serrata</i> Fbr. 40	Oxythespis Sauss. 11,19
<i>tenudentata</i> Sauss. 12	<i>thoracica</i> F. W. 42	<i>Turcomaniae</i> Sauss 19
Jris Sauss. 11,15	<i>verruivora</i> Fbr. 48	Periplaneta Burm. 7,9
<i>baetica</i> Sauss. 16	* <i>viridissima</i> L. 41	<i>orientalis</i> L. 9
<i>brachyptera</i> Sauss. 18	* <i>vittata</i> Chrp. 45	<i>tartara</i> Sauss. 9
<i>caucasica</i> Sauss. 17	Locustidae 38	Phaneroptera Ltr. 39
<i>Moseri</i> Sauss. 18	Mantis L. 11,12	<i>falcata</i> Scop. 39
<i>oratoria</i> L. 15	<i>baetica</i> Br. 16	Phasma Fbr. 22
* Labia Leach. 3	<i>brachyptera</i> Pll. 18	<i>Rossii</i> Fbr. 22
* <i>minor</i> L. 3	<i>oratoria</i> L. 15	Phasmodea 22
Labidura Leach. 3	<i>polystictica</i> F. W. 15	Pgyllodromia Serv. 9
<i>Fischeri</i> Mottch. 3	<i>pusilla</i> Ev. 15	<i>germanica</i> L. 9
<i>gigantea</i> Fbr. 3	* <i>religiosa</i> L. 12	Polyphaga Brüllé 7,10
* <i>minor</i> L. 3	<i>sacra</i> Thb. 12	<i>aegyptiaca</i> L. 10
<i>riparia</i> Pall. 3	<i>Wagneri</i> Kitt 14	* Saga Chrp. 40
Loboptera Br. W. 7,8	Mantodea 11	* <i>serrata</i> Fbr. 40
<i>tartara</i> Sauss. 8	Meconema 38	Tridactylus Oliv. 25
Locusta Fbr. 41	<i>varia</i> F. W. 38	* <i>digitatus</i> Coqub. 25,28
* <i>albifrons</i> Fbr. 48	Nemobius Serv. 36	* <i>fasciatus</i> Guér. 25,29
* <i>brevipennis</i> Chrp. 45	* <i>lineolatus</i> Brüllé 37	* <i>paradoxus</i> Ltr. 28
* <i>cantans</i> Füsssly 41	<i>tartarus</i> Sauss. 36	* <i>Savignyi</i> Guér. 25,29
<i>caudata</i> Chrp. 41	Oecanthii 23,38	<i>tartarus</i> Sauss. 25,26
* <i>cinerea</i> L. 42	Oecanthus Serv. 38	* <i>variegatus</i> Ltr. 25,28
<i>falcata</i> Chrp. 39	<i>aqueus</i> Fich. Fr. 38	Xya Ill. 25
<i>fusca</i> Fbr. 40	<i>pellucens</i> Scop. 38	* <i>fossor</i> Burm. 28
* <i>glabra</i> Herbst. 42	* Odontura Ramb. 39	* <i>variegata</i> Ill. 28
* <i>grisea</i> F. 43	<i>serricauda</i> Fbr. 39	* <i>variegata</i> Kitt. 26
<i>longicauda</i> Ev. 41	* Onconotus F. W. 39	Xiphidium Serv. 40
* <i>montana</i> Koll. 44	* <i>Laxmanni</i> Pll. 39	<i>fuscum</i> Fbr. 40

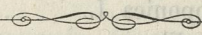


ТАБЛИЦА I.

Рисунки, обозначенные звѣздочкой (*), представляютъ насѣкомое въ натуральную величину.

На всѣхъ рисункахъ (за исключеніемъ 9, 11, 12 и 13) буквы имѣютъ слѣдующее значеніе:

m—вена mediastina; *h*—плечевая жила (v. humeralis); *v*—срединная жила (vena vitrea vel media); *d*—дискоидальная жила (v. discoidalis); *a*—анальная жила (v. analis); *x*, *x'*—аксиллярныя жилки (v. axillares).

На рис. 9, 11, 12 и 13, изображающихъ элитры ♂ Gryllidae, буквы имѣютъ слѣдующее значеніе:

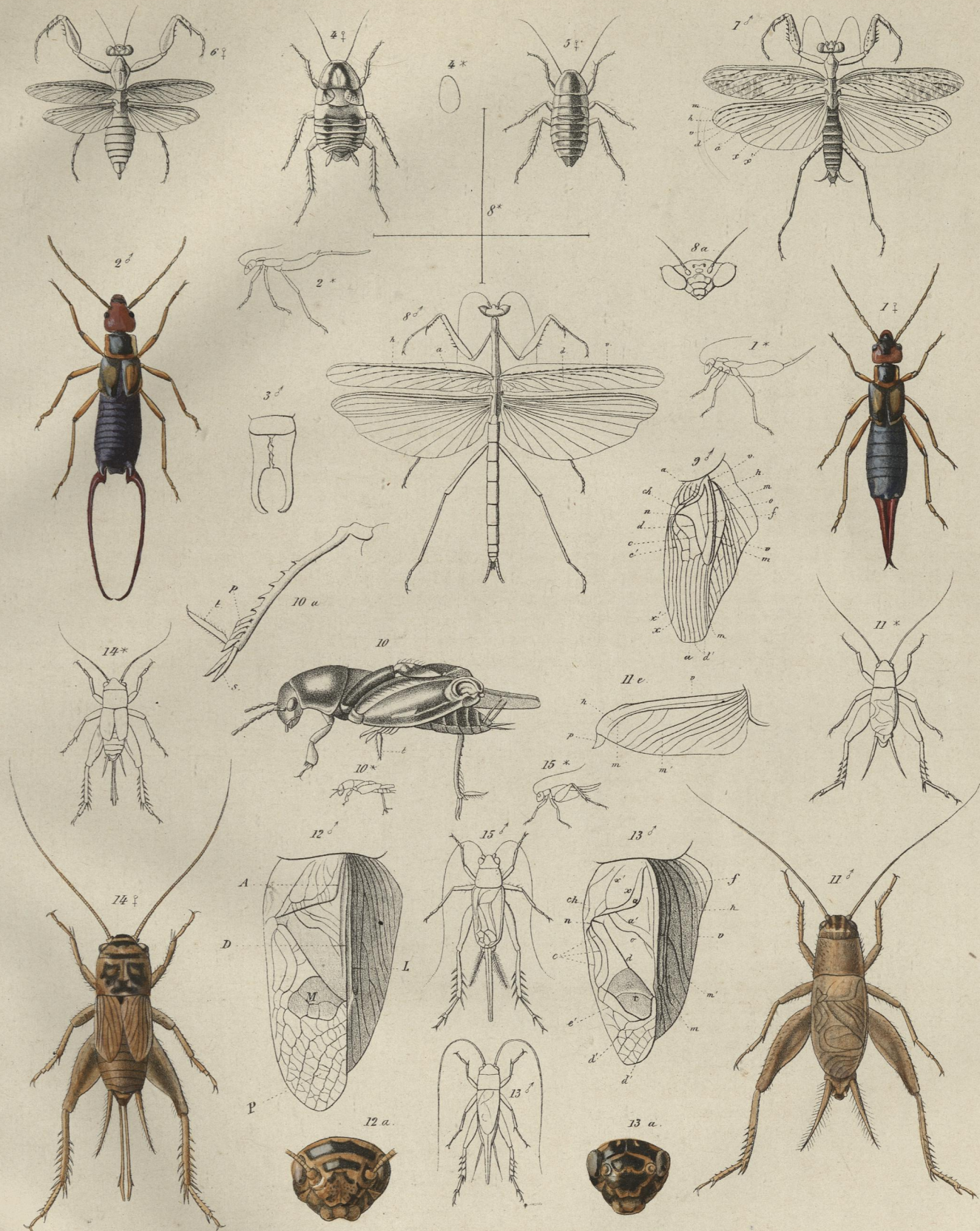
m—v. mediastina; *m'*—костальныя жилки (venae costales); *h*—плечевая жила (v. humeralis); *v*—срединная жила (v. media); *d*—диагональная или дискоидальная жила (v. diagonalis); *d'*—секторы диагональной или дискоидальной жилки (rami venae diagonalis); *a*—анальная жила (v. analis) или смычекъ (plectrum); *x*, *x'*—аксиллярныя жилки (venae axillares); *n*—анальный узелъ (nodus analis); *c*—струны (chordae) или же продолженіе анальной и аксиллярныхъ жилокъ; *c'*—vena ilvonvens; *t*—жила раздѣляющая зеркальце (vena dividens speculi); *o*, *o'*—косыя жилки (venae obliquae); *f*—ложная дискоидальная жила (v. discoidalis adventiva); *ch*—«chanterelle».—*A*—анальное поле (campus analis).—*D*—дискоидальное поле (campus discoidalis).—*AD*—спинное поле (campus dorsalis).—*M*—зеркальце (speculum).—*P, p*—апикальная площадка (area apicalis).—*L*—боковое поле (campus lateralis).

Рис. 1, 2. Forficula Fedtschenkoi Sauss. ♂ ♀ увелич.

- > 3. Клешня *F. decipiens* Gené, var.
- > 4. *Aphlebia tartara* Sauss. увелич.
- > 5. *Loboptera tartara* Sauss. увелич.
- > 6, 7. *Ameles alata* Sauss. ♀ ♂ увелич.
- > 8. *Oxythespis Turcomaniae* Sauss. ♂ увелич.
- > 9. Элитра ♂ *Gryllotalpa unispinae* Sauss. увелич.
- > 10. *Tridactylus tartarus* Sauss. увелич.
- > 10 *a*. Задняя голень и лапка того же вида увелич.—*p*—подвижныя пластинки голени.—*t*—лапка.
- > 11. *Gryllus ripiens* Duf. ♂ увелич.
- > 11 *e*. Элитра того же вида (боковое поле) увелич.
- > 12. Элитра ♂ *Gryllus desertus* Pl. увелич.
- > 12 *a*. Голова того же вида спереди, увелич.
- > 13. *Gryllus Cerisyi* Serv. ♂.
- > 13 *a*. Голова того же вида, увелич.
- > 13 *b*. Элитра ♂ того же вида, увелич.
- > 14. *Gryllus tartarus* Sauss.



1. *Gryllus picipes* Gm. 2. *Nemobius tartarus* Sss. 3. *Loboptera tartara* Sss. 4. *Ameletus* Sss. 5. *Gryllotalpa quispina* Ss. 6. *Mastopis tartarus* Sss. 7. *Gryllus picipes* Gm. 8. *Gryllus picipes* Gm. 9. *Gryllus picipes* Gm. 10. *Gryllus picipes* Gm. 11. *Gryllus picipes* Gm. 12. *Gryllus picipes* Gm. 13. *Gryllus picipes* Gm. 14. *Gryllus picipes* Gm. 15. *Nemobius tartarus* Sss.



1, 2. *Forficula Fedtschenki* Sss.—3. *F. decipiens* Géné.—4. *Aphlebia tartara* Sss.—5. *Loboptera tartara* Sss.—6, 7. *Ameles alata* Sss.—
 8. *Oxythespis Turcomaniæ* Sss.—9. *Gryllotalpa unispina* Sss.—10. *Heteropus tartarus* Sss.—11. *Gryllus pipiens* Duf.—
 12. *Cr. desertus* Pall.—13. *Cr. Cerisyi* Sev.—14. *Cr. tartarus* Sss.—15. *Nemobius tartarus* Sss.

ИЗВѢСТІЯ

ИМПЕРАТОРСКАГО ОБЩЕСТВА ЛЮБИТЕЛЕЙ ЕСТЕСТВОЗНАНІЯ.

Имѣть можно: въ бюро Общества (на Пречистенкѣ, д. Степанова) и у книгопродавцевъ
Соловьева въ Москвѣ и Ретгера въ С.-Петербургѣ.

Томы.		Цѣна.
I.	Выпуски 1 и 2. Щуровскій Г. Е. Исторія Геологіи Московскаго бассейна. 1866 — 1867.	3 р.
II.	Извѣстія антропологическаго отдѣленія томъ I. 1865 г. Приложение: Общія Инструкціи для антропологическихъ изслѣдованій и наблюденій, Брока. Переводъ и дополненія А. П. Богданова.	1 р. 50 к.
III.	Выпускъ 1. Протоколы засѣданій Общества съ 14 мая 1864 по 29 августа 1866 г. Москва 1866. (Не осталось).	— „ 50 к.
	Выпускъ 2. Инструкція для Туркестанской ученой экспедиціи. 1869.	— „ 50 к.
IV.	Выпускъ 1. Богдановъ А. П. Матеріалы для антропологіи курганнаго періода въ Московской губерніи. 1867.	1 р. 50 к.
	Выпускъ 2. Вейнбергъ Я. И. Критическій разборъ теории урагановъ. 1867.	1 р. — „
V.	Федченко Г. П. О самосадочной соли и соляныхъ озерахъ Каспійскаго и Азовскаго бассейновъ. 1870.	1 р. 50 к.
VI.	Матеріалы для энтомологіи губерній Московскаго учебнаго округа.	2 р. — „
	Выпускъ 1. Федченко А. П. Двукрылыя. 1868.	
	Выпускъ 2. Ульянинъ В. Н. Сѣтчатокрылыя и прямокрылыя. 1869.	
	Выпускъ 3. Ошанинъ В. Ф. Полужесткокрылыя. 1870.	
VII.	Труды этнографическаго отдѣла. Книга 1. Сборникъ антропологическихъ и этнографическихъ статей о Россіи и странахъ ей прилежащихъ. (Изданіе В. А. Дашкова). Т. I. 1868.	2 р. 50 к.
VIII.	Выпускъ 1. Протоколы засѣданій. Годъ седьмой. 1870.	2 р. — „
	Выпускъ 2. Сѣверцовъ Н. А. Вертикальное и горизонтальное распространеніе Туркестанскихъ животныхъ. 1873.	3 р. — „
	Выпускъ 3. Протоколы физическаго отдѣленія. 1870.	— „ 50 к.
IX.	Выпускъ 1. Протоколы засѣданій Общества. Годъ восьмой. 1871.	1 р. 50 к.
	Выпускъ 2. Чистяковъ Д. И. Исторія развитія спорангіевъ и споръ высшихъ тайнобрачныхъ. 1871.	1 р. 50 к.
X.	Выпускъ 1. Протоколы засѣданій Общества. Годъ девятый. 1871—1872.	2 р. — „
	Выпускъ 2. Протоколы засѣданій. Годъ десятый. 1872—1873.	2 р. — „
XI.	Путешествіе въ Туркестанъ А. П. Федченко. Цѣна веленев. прост. экз.	
	Выпускъ 1. Мартенсъ. Слизняки. Перев. А. П. Федченко. 1 р. 25 к.	85 к.
	Выпускъ 2. Ершовъ. Чешуекрылыя	3 р. — „ 2 р. — „
	Выпускъ 3. Кесслеръ. Рыбы	2 р. — „ 1 р. 30 к.
	Выпускъ 4. Соссюръ. Прямокрылыя, тетрадь 1-я	1 р. — „ 60 к.
XII.	Труды этнографическаго отдѣла. Книга 2. Сборникъ антропологическихъ и этнографическихъ статей о Россіи и странахъ ей прилежащихъ. (Изданіе В. А. Дашкова). Т. II. Народныя пѣсни латышей 1873.	7 р. — „
XIII.	Труды Этнографическаго Отдѣла. Книга 3:	
	Выпускъ 1. Протоколы засѣданій отдѣла. 1867—1874.	1 р. 25 к.
	Выпускъ 2. Поповъ Ю. А. Зыряне и Зырянскій край. 1874.	1 р. 25 к.
XIV.	Протоколы засѣданій Общества. Годъ одиннадцатый. 1874.	2 р. — „
XV.	Московскій Музей прикладныхъ знаній. Матеріалы для исторіи его устройства. 1874.	1 р. 25 к.

ПЕЧАТАЮТСЯ:

ПУТЕШЕСТВІЕ ВЪ ТУРКЕСТАНЪ:

- | | |
|-----------------|--|
| T. I, ч. II. | Въ Коканскомъ ханствѣ, А. П. Федченко. |
| T. II, ч. II. | Ракообразныя, обраб. В. Н. Ульянинъ. |
| „ ч. V. отд. 5. | Сѣтчатокрылыя, обработалъ Р. Магъ-Лахланъ , перевелъ В. Н. Ульянинъ. |
| „ ч. V. отд. 6. | Жесткокрылыя, обработалъ С. М. Сольскій. |
| „ ч. V. отд. 7. | Перепончатокрылыя: Пчелы, обработалъ Ф. Ф. Моравицъ. |
| | MUTILLAЕ, CHRYSIDAE и друг., обработалъ О. И. Радошковскій. |