

599 $\frac{12}{251}$

зип. в хранен.



599 $\frac{12}{251}$

КАТАЛОГЪ

ПЕРВОЙ

МЕЖДУНАРОДНОЙ
ВЫСТАВКИ АВТО-
МОБИЛЕЙ, ДВИГА-
ТЕЛЕЙ И СПОРТА
ВЪ МОСКВѢ 1908 ГОДА

УСТРАИВАЕМОЙ

СОСТОЯЩ. ПОДЪ АВГУСТЪЙ-
ШИМЪ ПОКРОВИТЕЛЬСТВ.
ЕГО ИМПЕРАТОРСКАГО ВЫ-
СОЧЕСТВА ВЕЛИКАГО КНЯЗЯ
МИХАИЛА АЛЕКСАНДРОВИЧА
∞ РОССИЙСКИМЪ ∞
АВТОМОБИЛЬНЫМЪ
∞ ОБЩЕСТВОМЪ ∞
(МОСКОВСКОЕ ОТДѢЛЕНІЕ)

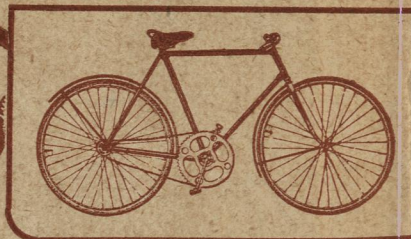
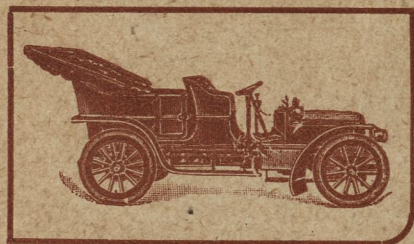


1908

ГОРОДСКОЙ МАНЕЖЪ

СЪ 3/16 МАЯ ПО
10 МАЯ—2 ЮНЯ

16/IV-53
0155



Торговый Домъ

А. М. ФОКИНЪ

СПБ. ТРОИЦКАЯ, 18 СПБ.

Знаменитые автомобили

„F. I. A. T.“ и

„HUMBER“.

Велосипеды „Humber“, „Beeston“, „Eclair“.

≡ Моторная лодка „Swan“. ≡

Фабричный складъ шинъ

„ДЭНЛОПЪ“.

Громадный выборъ
принадлежностей.

Центральный
Гаражъ.

599 ¹²/₂₅₁

VII ГОДЪ ИЗДАНИЯ.

Первый въ Россіи двухнедѣльный, **богато-иллюстриро-
ванный**, техническій журналъ посвященный автомоби-
лизму и примѣненію механическихъ двигателей для
передвиженія.

4 р. въ годъ
съ дост. и перес.



2 р. 50 к.
въ 1/2 года

РЕДАКЦІЯ: С.-Петербургъ, Литейный, 36.

Цѣль журнала—развитіе автомобилизма въ
Россіи.

ПРИ ЖУРНАЛЪ ИМѢЕТСЯ ОСОБАЯ

ТЕХНИЧЕСКАЯ СПРАВОЧНАЯ КОНТОРА,
гдѣ выдаются бесплатно всѣ справки и свѣдѣнія по
вопросамъ механическаго передвиженія.

Редакція журнала „Автомобиль“ бесплатно отвѣчаетъ на всевозможные за-
просы интересующихся автомобилизмомъ, даетъ совѣты при выпискѣ изъ-за
границы и покупкѣ здѣсь автомобилей, моторныхъ лодокъ, двигателей, различ-
ныхъ частей и принадлежностей, доставляетъ всѣ свѣдѣнія, расчеты стои-
мости содержанія, чертежи, рисунки всевозможныхъ автомобилей, какъ для
обыкновенной ѣзды, такъ и для грузового и пассажирскаго движенія, высы-
лаетъ проспекты и каталоги и прейсъ-куранты автомобильныхъ фирмъ рус-
скихъ и заграничныхъ. Въ технической конторѣ журнала всегда имѣются и
испытываются новинки современной техники, а также выдаются описанія и
цѣны случайныхъ автомобилей.

Въ журналѣ обширный справочный отдѣлъ, всѣ новости
техники и автомобильной промышленности.

Пробный № высылается за три 7 коп. марки.

Редакторъ-издатель *А. П. Нагель.*

57-242/10

Центральная
Политехническая
Библиотека

чз 2015

РАЗСРОЧКА НА АВТОМОБИЛИ ПО СОГЛАШЕНИЮ

ПОВСЕМЕСТНАЯ РАЗСРОЧКА НА ВЕЛОСИПЕДЫ.



ПОСТАВЩИКИ
Двора Его Императорскаго Величества
Торговый Домъ

„ПОБѢДА“.

МАГАЗИНЪ:
С.-ПЕТЕРБУРГЪ, МОЙКА, 61.
ЗАВОДЪ:
С.-ПЕТЕРБУРГЪ, Б. Дворянская, 26.

Состоитъ Представителемъ Заводовъ:

Бразье. Автомобили **Brasier** самые популярныя въ Россіи.
Новѣйшіе типы въ 4—6 цилиндровъ.

Біанки. Автомобили знаменитаго Итальянскаго завода **Bianchi** одни изъ самыхъ быстрыхъ.
Новые типы: 20—30, 40—50 и 70—90 силъ.



Делонэ-Бельвиль. Коляски **Д. Б.** представляютъ собою послѣднее слово автомобильной техники.

„F. N.“ Автомобили „F. N.“ Бельгійской Национальной Фабрики Оружія отличаются безшумностью хода.

Клеманъ-Байаръ. Автомобили **Bayard**, благодаря совершенству конструкции и особой солидности, пользуются громаднѣмъ успѣхомъ.

Адамъ-Опель. Германскимъ Императоромъ присужденъ кубокъ его имени заводу Опель „за лучший автомобиль германскаго производства“.

Лаурентъ и Клементъ. Двухмѣстные коляски для повсемѣстной ѣзды 8—9 силъ.

Грузовики — Бр. **СТЕВЕРЪ** — омнибусы.

МОТОЦИКЛЕТКИ
F. N.
Бельгійской національной фабрики въ 2, 2¹/₂, 2³/₄ и 4 силы.

„АСТЕРЪ“
моторы для всевозможныхъ цѣлей.

„КУШМАНЪ“
лодочные моторы.

ВЕЛОСИПЕДЫ
Dayton,
Coventry Royal
Побѣда.

Моторныя лодки готовыя и на заказъ отъ 17 футовъ.

КАТАЛОГИ ВЫСЫЛАЮТСЯ БЕЗПЛАТНО ПО ПЕРВОМУ ТРЕБОВАНИЮ.

Стандъ № 59.

Т-во „ГОЛУА“.

С.-ПЕТЕРБУРГЪ,
Владимирскій просп., № 2.

Телефонъ
№ 16-25.

Телегр. адресъ:
„БЕРГОЛУА“.

ГЛАВНОЕ ПРЕДСТАВИТЕЛЬСТВО

для всей Россіи и Финляндіи

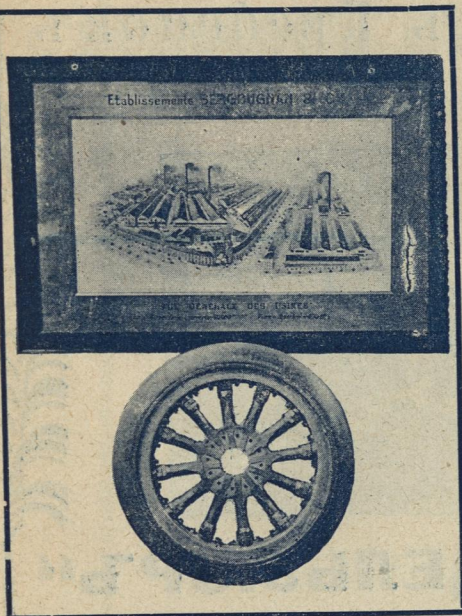
ОБЩЕСТВА ЗАВОДОВЪ

БЕРГУНЬЯНЪ и К^о

въ КЛЕРМОНЪ-ФЕРРАНЪ (Франція).

Основной капиталъ
6.500.000 фр.

Заводская площадь
50.000 кв. м.
при 4.000 НР.



Автомобильныя шины „Gaulois“:

гладкія, плоскія — рифленыя, спеціальныя „Course“, съ кожаными прожекторами и металлическими заклепками.

Массивныя шины:

для автобусовъ, грузовиковъ и конныхъ экипажей.

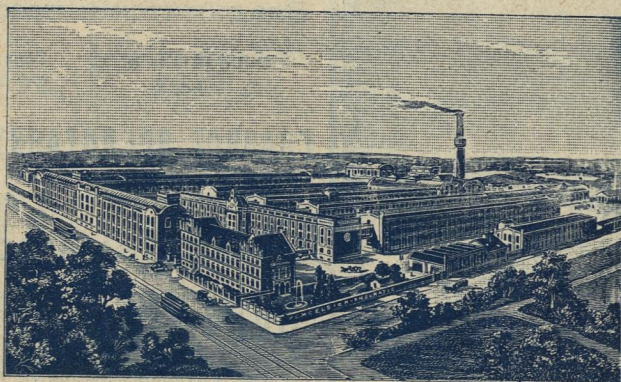
Велосипедныя шины

и всякія другія резиновыя издѣлія.

Т-во „ГОЛУА“, С.-Петербургъ.

Ганноверская Компания (с)
(с) Резиновыхъ Гребенокъ

Ганноверъ-Диммеръ.



Шины „ЭКСЦЕЛЬЗИОРЪ“

МОДЕЛИ:

круглая, плоская и нескользящая съ резиновыми заклепками



ПРЕДСТАВИТЕЛЬ:

Ф. АНДРЕЕВСКІЙ

С.-ПЕТЕРБУРГЪ.

На выставкѣ у г-на
Николая КРИЧЬ.

МОСКВА.

ПЕРВАЯ МЕЖДУНАРОДНАЯ
ВЫСТАВКА АВТОМОБИЛЕЙ,
ВЕЛОСИПЕДОВЪ И СПОРТА.

ГОРОДСКОЙ МАНЕЖЪ.

Бюро Распорядительнаго Комитета:
Москва, Тверская, домъ Гиршманъ.

57-242/10

Центральная
Политехническая
Библиотека



С.-ПЕТЕРБУРГЪ.

Тип. Акц. Общ. Тип. Дѣла въ Спб. („Герольдь“), 7 рота, л. 26.

1908.

Величайшій магазинъ Спорта

ЖАКЪ

Телефонъ 23-33. ☆ Москва-Петровка.

А
В
Т
О

Вуали ʘ ʘ ʘ
ГАМАШИ ʘ ʘ
Костюмы ʘ ʘ
Каш-Пуссьерь
Пальто ʘ ʘ ʘ
Макинтошъ ʘ
Перчатки ʘ ʘ
Очки ʘ ʘ ʘ ʘ
Сакъ-Вояжи ʘ
Чулки ʘ ʘ ʘ
Хлысты ʘ ʘ
Шарфы ʘ ʘ ʘ
Шубы. ʘ ʘ ʘ

А
В
Т
О

Россійское Автомобильное Общество.

АВГУСТЪЙШІЙ Покровитель.

Его Имп. Выс. Вел. Кн. МИХ. АЛЕКСАНДРОВИЧЪ.

Почетные члены:

Его Имп. Выс. Вел. Кн. СЕРГІЙ МИХАЙЛОВИЧЪ.

Его Имп. Выс. Вел. Кн. АЛЕКСАНДРЪ МИХАЙЛОВИЧЪ.

Его Имп. Выс. Вел. Кн. АЛЕКСЪЙ АЛЕКСАНДРОВИЧЪ.

Его Имп. Выс. Вел. Кн. АНДРЕЙ ВЛАДИМИРОВИЧЪ.

Его Имп. Выс. Вел. Кн. БОРИСЪ ВЛАДИМИРОВИЧЪ.

Его Имп. Выс. Вел. Кн. КИРИЛЛЪ ВЛАДИМИРОВИЧЪ.

Его Имп. Выс. Кн. ГЕОРГІЙ МАКСИМИЛАНОВИЧЪ
РОМАНОВСКІЙ Герцогъ ЛЕЙХТЕНБЕРГСКІЙ.

Его Импер. Высоч. Кн. АЛЕКСАНДРЪ ГЕОРГІЕВИЧЪ
РОМАНОВСКІЙ Герцогъ ЛЕЙХТЕНБЕРГСКІЙ.

Его Высоч. Принцъ ПЕТРЪ АЛЕКСАНДРОВИЧЪ ОЛЬ-
ДЕНБУРГСКІЙ.

Его Высоч. Принцъ АЛЕКСАНДРЪ ПЕТРОВИЧЪ ОЛЬ-
ДЕНБУРГСКІЙ.

Статсъ-Секретарь, Графъ Сергѣй Юльевичъ ВИТТЕ.

Ген.-Адъютантъ, Ген.-Лейт. Ник. Вас. Клейгельсъ.

Ген.-Адъютантъ, Баронъ Владим. Борисов. Фредериксъ.

Ген.-Лейтенантъ, Иванъ Александровичъ Фуллонъ.

Князь Михаилъ Ивановичъ Хилковъ.

Распорядительный Комитетъ Выставки.

Почетный предсѣдатель—графъ В. В. Гудовичъ.
Предсѣдатель—В. К. Жиро.
Тов. Предсѣдателя—И. И. Медынцева.
Секретари—В. А. фонъ Шоръ и В. В. Либержъ.
Казначей—М. М. Михайловъ и А. М. Карякинъ.
Члены: Н. М. Алперсъ, Н. А. Носовъ, В. М. Грачевъ,
Я. И. Стейнеръ, О. К. Милеръ, Р. Э. Эриксонъ.
Члены комитета изъ С.-Петербурга: П. Н. Бѣ-
ляевъ, П. П. Бекель, Н. Д. Шубинъ-Поздѣвъ,
А. П. Шубинъ-Поздѣвъ, А. П. Шуваловъ, А. В. Да-
ниловъ, Л. Л. Нобель, В. Г. Перхуровъ.
Кандидаты: Б. В. Фарихъ, И. И. Гавриловъ, Д. А.
Шлихтъ, И. С. Агафоновъ.

Центральные станды.

- 1) **Бенцъ и К^о. Benz & C-іе.** Маннгеймъ. Германія.

Представитель для всей Россіи: инж. О. Г. Ростовскій. Москва. Мясницкая, д. Давыдовой. Тел. 5-00.

- 1 ландолэ 40 л. с., цѣпная передача,
- 1 фаэтонъ 40 л. с., цѣпная передача, съ американскимъ верхомъ (патентъ Бенцъ).
- 1 фаэтонъ 50 л. с., съ снимающимся верхомъ лимузины, цѣпная передача,
- 1 ландолэ 40 л. с., цѣпная передача,
- 1 шасси 50 л. с., выставочное полированное, цѣпная передача.

- 2) **Берліэ. Berliet.** Lyon Monplaisir. 12, chemin des Quatre Maisons. Франція.

Представители: Т. Д. Георгій Жемличка и К^о. Москва. Столешниковъ пер., 5.

- 1 Лимузинъ 40 НР.
- 1 Дубльфаэтонъ 14 НР.
- 1 Ландолэ-лимузинъ 22 НР.
- 1 Купэ 22 НР.
- 1 Полированное шасси 22 НР.
- 1 Дубльфаэтонъ 22 НР.

- 3) **Дитрихъ. Société. Lorraine de Dietrich & C-іе.** Luneville. Франція. Siège social. 12, av. de Madrid. Paris.

Отдѣленіе для Россіи: Москва — Петербургское шоссе, 7.

Автомобили для различныхъ цѣлей.

- 1 Шасси.
- 1 Лимузинъ — шестиколесная.

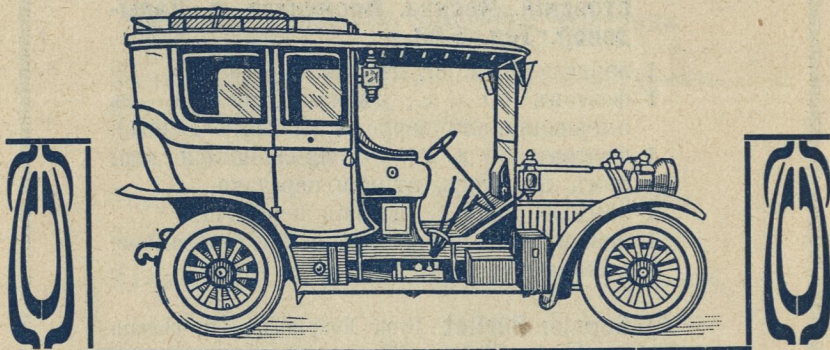
Г. МАРКЪ и К^о

МОСКВА.

ОБШИРНЫЙ ГАРАЖЪ: Б. Дмитровка, № 5. Телеф. № 52-60.

РЕМОНТНЫЯ МАСТЕРСКІЯ: Ст. Басманная, № 8.

ОТДѢЛЕНИЕ ВЪ С.-ПЕТЕРБУРГѢ.



БОЛЬШОЙ СКЛАДЪ АВТОМОБИЛЕЙ

всевозможныхъ типовъ, новѣйшихъ моделей:

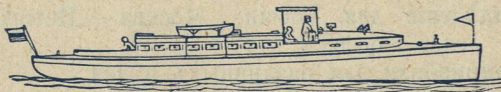
Пассажирскихъ, Грузовиковъ, Моторныхъ Омнибусовъ, Фургоновъ и друг.

производства извѣстныхъ заводовъ:

„N. A. G.“, Новаго Автомобильнаго Общства въ Берлинѣ
(Отдѣленія Всеобщ. Комп. Электрич. въ Берлинѣ).

„A. Darracq & C-ie“ во Франціи. * „F. I. A. T.“ въ Италии.

* * „Nagant“ въ Бельгии. * *



Моторные катера, яхты, лодки, буксирные и пассажирскіе суда
для всѣхъ цѣлей. — Судовые двигатели.

← Подробныя предложенія по первому требованію. →

- 1 Фаэтонъ.
- 1 Ландолэ.
- 1 Лимузинъ.

4) **Делонэ-Белльвиль.** Société Anonyme des automobiles Delaunay-Belleville. Saint-Denis (Seine). Франція.

Городскіе автомобили и для туризма.
Спеціальнй типъ для омнибуса и товарнаго автомобиля.

5) **Южно-Германское Автомобильное Общество.**

6) **Новое Автомобильное Общество въ Берлинѣ.** „N. A. G“.

Представители: Г. Маркъ и К^о. Москва — С.-Петербургъ.

- Типъ В. 2. Дубль-Фаэтонъ, въ 26-45 лош. силъ.
- „ В. 1. Дубль-Фаэтонъ, въ 20-32 лош. силъ.
- „ В. 2. Шасси въ 26-45 лош. силъ.
- „ В. 1. Лимузинъ, въ 20-32 лош. силъ.
- „ А. С. 2. Грузов. Фургонъ, въ 10-12 лош. с.
- Моторная лодка, длина 35' ширина 4'.
- „ Л. 4. Шасси груз. автом. въ 18-20 л. с., грузоподъемностью до 185 пудовъ.
- „ Л. 6. Грузовой автомобиль съ платформою, въ 26-30 лош. силъ, грузоподъемностью до 375 пудовъ.
- „ I. В. 1. Моторный омнибусъ въ 28-32 лош. силъ, вмѣстимость 10-14 пассажировъ.

Костюмъ автомобилиста. — Величайшій магазинъ спорта. Жакъ, Москва.—Петровка.

7) **Рено. Renault Frères.** 139, rue du Point du jour. Billancourt. Seine. Франція.
Автомобили разныхъ типовъ.

8) Пежо. Société anonyme d'automobiles
Peugeot. Siège social. 83, Bd. Gouvion St. Cyr.
Paris. Франция.

Представитель: П. Ильинъ. Москва. Карет-
ный рядъ, соб. д., № 49.

1 Лимузинъ 28 HP — 4 цил.

1 „ 18 HP — 4 цил.

1 Дубльфаэтонъ 18 HP — 4 цил.

1 Полированное шасси 30 HP — 6 цил.

Костюмъ автомобилиста. — Величайшій мага-
зинъ спорта. Жакъ, Москва.—Петровка.

Cottin & Desgouttes

Автомобили для города и туризма. Омнибусы и грузовики.

Автомобили въ 4 цилиндра

12—14 HP. 18—22 HP. 24—40 HP.

40—60 HP. 50—70 HP.

6 цилиндровъ

12—22 HP. 30—50 HP.

Исключительные
представители:

Москва

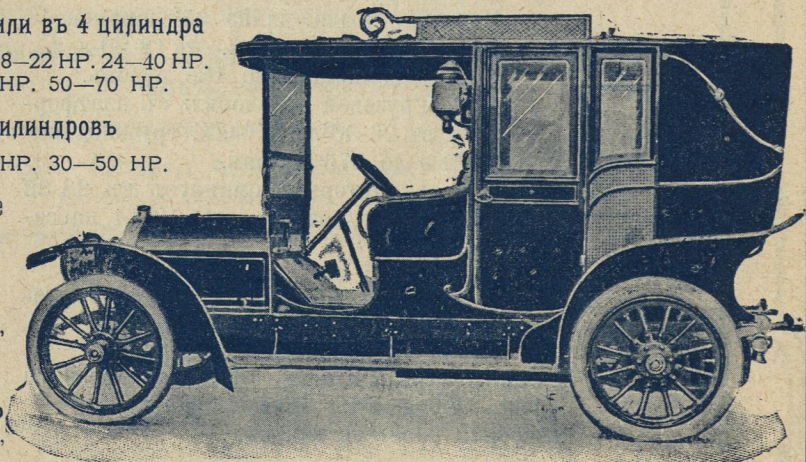
П. Ильинъ

Каретный рядъ,
№ 49.

С.-Петербургъ

Николай Кричъ

М. Колюшенная,
№ 3.



9) Оборудованное шасси, аппаратом приводящимъ двигатели въ дѣйствию жидкимъ топливомъ.

Коловратный двигатель, работающій жидкимъ топливомъ.

10) а. Диатто—Клеманъ. Diatto et Clement.
Torino. Италия.

Представитель: Е. Фейтельбергъ. Рига. Георгиевская, 2.

1 25—35 HP—фаэтонъ.

1 14—18 HP—шасси.

1 20—25 HP—шасси.

б. Гумберъ. Humber Ltd. Англія.

Представитель: Е. Фейтельбергъ. Рига. Георгиевская, 2.

1 30 HP — лимузинъ Humber—Belston.

1 20 HP — ландолэ " " "

1 10—12 HP — фаэтонъ Humber—Coventry.

в. Циклонъ. Cyklon. Maschinen-Fabrik.
Berlin. Германія.

Представитель: Е. Фейтельбергъ. Рига. Георгиевская, 2.

2 3,5 HP—двухмѣстныхъ коляски.

11 и 31) Панаръ и Левассоръ. Panhard & Levassor. (Société Anonyme des anciens Etablissements). Siège social. 19, av. d'Jury. Paris. Франція.

Представитель: П. Ильинъ. Каретный рядъ, с. д., № 49.

1 Полированное шасси 15 HP — 4 цил.

1 Дубльфаэтонъ 15 HP — 4 цил.

1 Ландолэ 18 HP — 4 цил.

1 Ландолэ 25 HP — 4 цил.

ВЕЛОСИПЕДЫ

Требуйте новый каталогъ 1908 г.



„ДУКСЪ“.

ПРОДАЖА ВЪ РАЗСРОЧКУ.

Автомобили грузовыя и пассажирскія.

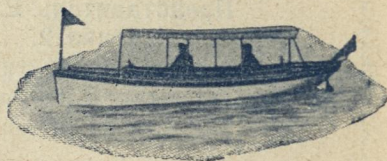
Лодки моторныя. **ГРОМАДНЫЙ ВЫБОРЪ.**

Знаменит. двигатели
для лодокъ **„БУФФАЛО“.**

Москва, Фабрика: Ямская слободка, соб. д.
„ Магазинъ: Неглинный проѣздъ,
д. Фирсановой.

ТЕЛ. ФАБР. 57-38. ТЕЛ. МАГ. 15-35.

С.-Петербургъ: Уг. Невскаго и Мойки, 59.



Акц. Общ. „ДУКСЪ“ Ю. А. Меллеръ.

ЗАВОДСКІЙ СКЛАДЪ

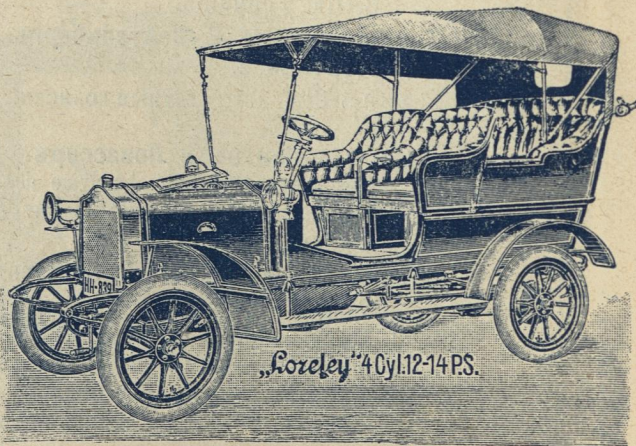
Автомобилей

„ЛОРЕЛЕЙ“

Бр. КРЫЛОВЫ.

МОСКВА,

Заѣпа.



„Loreley“ 4 Cyl. 12-14 P.S.

Экипажная фабрика. * **Стандъ 55.** *

12 и 30) **Бюссингъ. Büssing.** Бауншвейгъ.

Представитель для Россіи: инж. О. Г. Ростовскій. Москва. Мясницкая, д. Давыдовой. Тел. 5-00.

1 Моторный грузовозъ, грузоподъемность 375 п., сила двигателя 30 л. с.

1 Такой же, для состязанія грузовозовъ.

1 Шасси для грузоподъемности 375 п., сила двигателя 30 л. с.

1 Моторный омнибусъ на 31 мѣсто, сила двигателя 30 л. с.

Всѣ автомобили имѣютъ массивно-резиновыя шины.

13) а. **Ла Бюиръ. La Buire.** (Société Anonyme d'Automobiles). Place de la Burie. Lyon. Франція.

2 Автомобиля.

б. **Сизэръ и Нодэнъ. Sizaire & Naudin.** Usines et siège social. 79, rue de Lourmel. Paris. Франція.

Представители для Россіи: Т. Д. Жемличка и К^о. Москва. Столешниковъ пер., 5.

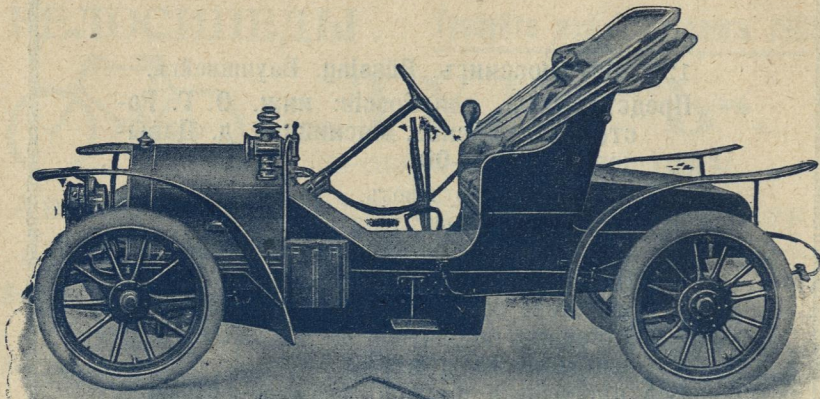
1 Двухмѣстный автомобиль, двойное зажиганіе, магнето и аккумуляторъ, цвѣтъ оливковый, двигатель въ 8 силъ, 1 цилиндръ.

14) **Дарракъ. A. Darracq et C^{ie}.** Usines et siège social. 33, Quai de Suresnes, a Suresnes (Seine). Франція.

Представитель для Россіи: Г. Маркъ и К^о. Москва. Б. Дмитровка, 5.

17) **Делагэ. Société des Automobiles Delahaye.** 10 rue Vanquier. Paris. Франція.

Представитель для Россіи: Н. А. Кричь. Спб., М. Конюшенная, 3.



LA REINE DES VOITURETTES

d'une souplesse, d'une douceur

ET D'UNE MARCHÉ ABSOLUMENT SILENCIEUSE

est la voiturette française

„GRÉGOIRE“

2 cylindres: 10 chevaux, — 4 cylindres: 14 chevaux.

La fabrication en est exceptionnellement, soignée, les matières premières d'une qualité absolument parfaite, le fini et la mise au points toujours impeccables.

Elle a déjà compris le marché français.

Prix exceptionnellement modérés.

— . . . —

Demandez catalogue et tous renseignements à la maison
Grégoire, 21, rue Godot de Mauroy — Paris.

- 1 Лимужу 18/24 НР. 4 цил.
- 1 Дубльфаэтонъ 25/35 НР. 4 цил.
- 1 « 2 цил. 12/14 НР. (рабочій).
- 1 « 1 12/16 4 цил.

18) **Де-Діонъ и Бутонъ и К^о. De Dion & Bouton & С-іе.** Usines et siège social. 36, Quai national a Puteaux (Seine). Франція.

Представитель для Россіи: Н. А. Кричь.
СПб., М. Конюшенная, 3.

- 1 Дубльфаэтонъ 8 НР. 1 цил.
- 1 « 12 НР. 4 цил.

19 и 37) **Товарищество Россійско-Американской Резиновой Мануфактуры.**
С.-Петербургъ. Контора въ Москвѣ:
Варварка, д. Нейшеллеръ.

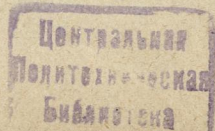
Шины для автомобилей, экипажей и велосипедовъ, массивныя шины для грузовиковъ, разныя принадлежности для надѣванія, сниманія и починки пневматиковъ, разные резиновые предметы, непромокаемая пальто. «Hors de Concours».

20) **Коттэнъ—Дегуть. Cottin & Desgouttes.**
Usines et siège social. Lyon. Monplaisir. Франція.

Представитель для Россіи: П. Ильинъ.
Москва. Каретный рядъ, с. д., № 49.
С.-Петербургъ: Н. А. Кричь, М. Конюшенная, 3.

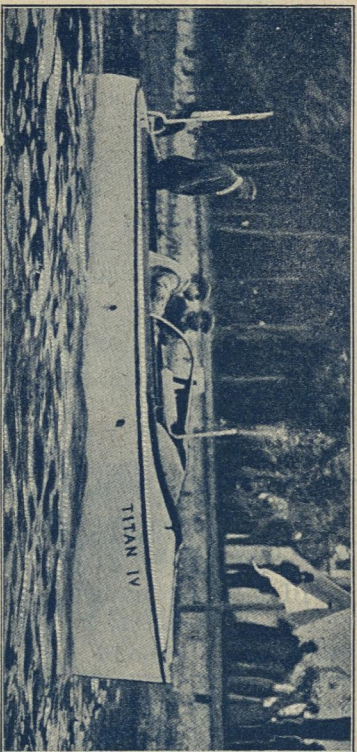
- 1 12—14 НР. Ландолэ городское, синее.
- 1 18—22 НР. » зеленое.
- 1 24—40 НР. Большая лимузинъ, цвѣта бордо, патентованное сидѣніе Faugaх.
- 1 24—40 НР Дубльфаэтонъ, темно-синій, grand luxe.

57-242/10



Моторныя суда „СВАНЪ“

Самыя совершенныя, самыя лучшія.



Общедоступныя моторныя лодки
отъ 295 руб.

Извѣстныя прогулочныя лодки
отъ 400 руб.

Быстроходныя моторныя лодки.
Гидропланы 12 силъ—скорость

42 вер. въ часъ.

Вуксирныя и пассажирскія мо-
торныя суда.

Быстроходность, малая осадка,
экономія въ эксплуатациі.

НОВОСТІ:

Моторныя суда въ разобран. видѣ.

Вензливныя, керосинов., спиртов. и нефтяныя.

Двигатели для судовъ, мастерскихъ и сельско-хозяйствъ.

Малые двигатели отъ 160 руб. комплектъ.

Заказывайте заранее, чтобы получить къ навигаціи.

Подробныя описанія и фотографіи по требованію. Испытаніе на водѣ. Переносныя моторы для лодокъ 250 р. Составленіе смѣть и чертежей всевозможныхъ моторныхъ судовъ. Установка двигателей. Опытные монтеры.

Требуйте новыя иллюстрированныя каталоги.

В. А. ЛВБЕДВВЪ, С.-Петербургъ.

ГЛАВНОЕ ПРЕДСТАВИТЕЛЬСТВО и КОНТОРА:

Торговый Домъ „А. М. ФОКИНЪ“, С.-Петербургъ, Троицкая ул., 18.

21) **Мерседесъ. Mercedes.** Daimler Motoren Gesellschaft. Usines. Cannstadt. Германия.

Представитель: П. Ильинъ. Москва. Каретный рядъ, с. д., № 49.

1 Дубльфаэтонъ 55 НР—4 цил.

1 » 35 НР—4 »

1 шасси 45 НР—4 цил.

22) **Лауринъ—Клементъ. Laurin & Klement.** A.-G. Fahrzeugfabrik in Jungbunzlau. Богемія.

Коляски.

Колясочки.

Мотоциклы.

Мотоциклы съ колясочками.

23) **Итальянскій Автомоб. заводъ «Фиатъ».** «Фиатъ». Fabrica Italiana d'Automobili Torino. 30—35, corso Dante. Италия.

Представитель для Россіи: Т. Д. Германъ Мейеръ. Москов. предст.: Г. Маркъ и К^о.

1 Полир. шасси 35—50 л. с., модель 1908 г., 6 цил., передача цѣпная.

1 полир. шасси 20—30 л. с., мод. 1908 г., 4 цил., передача карданная.

1 Лодочный моторъ 12—16 л. с. Бrevetти-Фиатъ.

1 Грузовикъ, подъемной силой 1,5 тонны 28—40 л. с.

1 Автомобиль съ кузовомъ, въ полномъ оборудованіи.

25) **„Проводникъ“**, Товарищество Русско-Французскихъ заводовъ. Резиноваго, гуттаперчеваго и телеграфнаго производства. Рига.

Складъ въ Москвѣ: Мясницкая, д. Обидиной.

Автомобильныя, пневматическія и грузовыя шины, шины обыкновенныя, всѣ резиновые предметы для автомобильнаго спорта, какъ-то: ковры



1907

№^о Проводникъ.

Автомобильныя,
Пневматическія и
Грузовыя шины.

АЛМАЗЪ **ПРОВОДНИКЪ** АЛМАЗЪ

Самое высоекое качество резины и усовершенствованная выработка.

ВСЪ РЕЗИНОВЫЯ ПРИНАДЛЕЖНОСТИ

для автомобильнаго спорта.

ФАБРИЧНЫЕ СКЛАДЫ:

Въ Москвѣ
Мясницкая, домъ Обидиной.

Въ С.-Петербургѣ
Садовая № 32.

резиновые, плащи рез. и т. д. Линолеумъ (ковры),
Линкруста (обои) для каретъ и омнибусовъ.

26) **Олдей. Alldays & Onions.** Pneumatic Engineering Co. Lmd. Matchless Works. Birmingham.

Представители: Т. Д. „Джемсъ Э. Белль
съ С-ми“. Москва: Покровка, М. Успен-
скій пер., д. Абrikосовыхъ, № 6.

1 Дубльфаэтонъ 10 НР въ 2 цилиндра.

1 » 14 НР » 4 »

1 » 20 НР » 4 »

1 Шасси въ 20 НР въ 4 цилиндра.

27) **Пипъ. Pipe.** C-ie Belge de construction d'Auto-
mobiles. Usines et siège social. 10, rue Ruysdaël.
Bruxelles. Бельгія.

1 Дубльфаэтонъ 28 НР.

1 Гоночный 80 НР.

1 Лимузинъ 50 НР.

29) **Дитрихъ. Société Lorraine de Dietrich
& C-ie.** Luneville. Франція.

1 Омнибусъ.

1 Грузовикъ.

30) **Бюссингъ. Bussing.** (См. № 12).

31) **Панаръ и Левассоръ Panhard & Levas-
sor.** (См. № 11).

32) **Новое Автомобильное Общество.** Гер-
манія N.-A.-G. (См. № 6).

33) **Берлиэ. Berliet.** Lyon. Франція.

Представитель: Т. Д. Георгій Жемличка и
К^о. Москва: Столешниковъ пер., 5.



1865 г.



1870 г.

Высшая награда
„GRAND-PRIX“

Парижъ 1900 г.



1882 г.



1896 г.

ТОВАРИЩЕСТВО
Россійско-Американской Резиновой Мануфактуры
въ С.-ПЕТЕРБУРГЪ

предлагаетъ свои

НАИВЫСШАГО КАЧЕСТВА

ПНЕВМАТИЧЕСКІЯ ШИНЫ для автомобилей, экипажей и велосипедовъ.

МАССИВНЫЯ ШИНЫ для грузовиковъ и омнибусовъ, изготовленныя по особой патентованной системѣ.

СУМКИ для починки пневматиковъ со всѣми необходимыми принадлежностями.

НАСОСЫ НОЖНЫЕ съ трубками.

ЧЕХЛЫ для шинъ, камеръ, сидѣній, фонарей и т. п.

БУФЕРА подъ рессоры.

ЯЩИКИ изъ роговой резины для аккумуляторовъ.

Обращайте вниманіе на фабричное клеймо



Контора въ Москвѣ: Варварка, домъ Нейшеллеръ.

1 Грузовикъ 22 НР, грузоподъемность 180 пудовъ.

1 Омнибусъ 22 НР, на 8 мѣсть.

35) Шарронъ. Charron Limited.

Заводъ и Контора. 7, rue Ampère, Puteaux (Seine). Франція.

Представитель Н. А. Кричь. Спб., М. Конюшенная, 3.

1 Дубльфаэтонъ 30 НР. 4 цил.

1 Дубльфаэтонъ 20 НР. 4 цилиндр.

1 Дубльфаэтонъ 2 цилиндра 22 силы.

1 Ренабауть 4 цилиндра 18 НР.

1 Ренабауть 2 цилиндра 22 НР.

36) Гобронъ Брилье. Gobron Brillé. (Société des Automobiles). 13, Quai de Boulogne à Boulogne-sur-Seine (Seine). Франція.

Представитель Н. А. Кричь. Спб., М. Конюшенная, 3.

1 Лимузинъ 4 цилиндра 60 НР.

1 Ландолэ 4 цилиндра 15 НР.

37) Товарищество Россійско-Американской Резиновой Мануфактуры. (См. № 19).

38) Делажъ. L. Delage et C^{ie}. Usines et siège social. 102, rue Baudin, a Levallois Perret (Seine).

Представитель: П. Ильинъ. Москва. Каретный рядъ, с. д., № 49.

1 Дубльфаэтонъ 10—12 НР—2 цил.

1 четыре бакэ 8—9 НР—1 цил.

39) Дюркопфъ. Durkopp & C^o A.-G. Bielefeld. Германія.

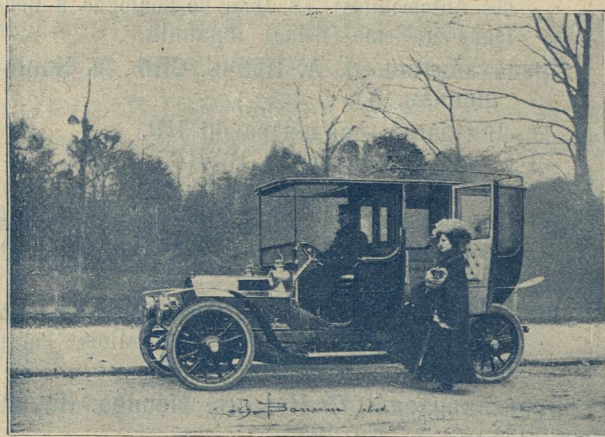
ОБЩЕСТВО
ЛОРРЕНЪ-ДИТРИХЪ

ВЪ ЛЮНЕВИЛЛЪ.

МОСКОВСКОЕ ОТДѢЛЕНИЕ
складъ и постоянная Выставка
— **МОСКВА** —

С.-Петербургское Шоссе (лѣвая сторона).

Ремонтная мастерская съ французскими механиками.



Въ магазинѣ находится большой выборъ автомобилей:

**Дубль-фаэтоны — Ландолэ — Лимузины и
Грузовики.**

— На выставкѣ Станлъ № 3 и 29. —

Представитель: П. Ильинъ. Москва. Каретный рядъ, с. д., № 49.

- 1 Лимузинъ 28 НР—4 цил.
- 1 Ландолэ 28 НР—4 цил.
- 1 Фаэтонъ 40—45 НР—4 цил.
- 1 » 22 НР—3 цил.
- 1 Товарный 22 НР—3 цил.

40) **Лауринъ и Клеманъ. Laurin & Klement.**
Богемія. (См. № 22).

41) **S. P. A. (Società Piemonese Automobili).**
Barriera della Croceta. Torino. Италия.

- 1 Шасси 15—20 НР—4 цилиндра.
- 1 » 28—40 НР—4 » Корпусъ лимузинъ.

43) **Бернацкій и К°. Biernatzki & C-ie.** Chemnitz. Германия.

1 Автоматическій фрезерный станокъ № 1 и для шестеренъ, цилиндрическихъ, угловыхъ и винтовыхъ.

1 Автоматическій фрезерный станокъ № 0 для цилиндрическихъ и коническихъ шестеренъ.

1 Самоходный станокъ. Модель № 4.

1 » » » № 1а.

1 Вертикальный фрезеръ. Модель № 3.

44. **Протось. Protos.** Motorenfabrik. Berlin—Reinickendorf. Германия.

45. **Зауреръ. Saurer.** Arbon. Швейцарія.

Представитель: Адамъ Ивановичъ Грюнбаумъ. Москва. Петровскія линіи, 17.

- 1 Грузовикъ 3-хъ тоннъ.

47) **Континентальная Каучуковая и Гуттаперчевая Компания. Continental-Caou-**



ПЕРВЫЙ
и
САМЫЙ ОБШИРНЫЙ СКЛАДЪ ВЪ РОССІИ
ЧАСТЕЙ И ПРИНАДЛЕЖНОСТЕЙ

для автомобилей, мотоцикловъ, мотоолодокъ и пр.

ЦѢНЫ ВНЕ КОНКУРЕНЦІИ.

СТАНДЪ № 61-62.



АВТОМОБИЛЬНЫЙ МАТЕРІАЛЬ.

И. П. ПУЗЫРЕВЪ

С.-ПЕТЕРБУРГЪ, Малая Конюшенная, д. № 12.

Телеграммы: Петербургъ — Автоматериаль. Телефонъ 48-23.

tchouc & Guttapercha-Compagnie. Ганноверъ. Hannover. Отдѣленія: Москва, Б. Дмитровка, № 11. Спб., Зиминъ пер., 1.

Представитель для Россіи: Альбертъ Альбертовичъ Вольфъ.

Автомобильныя и велосипедныя шины и принадлежности къ нимъ, массивныя шины для грузовиковъ и омнибусовъ.

48) **Фихтель и Саксъ. Fichtel & Sachs.** Schweinfurt/a/M. Баварія. Schweinfurter Präcisions - Kugel - Lager - Werke. Отто Хильгеръ. Москва.

Шариковые подшипники для моторовъ и автомобилей.

Шариковые подшипники для станковъ и машинъ для обработки дерева.

Шариковые подшипники для лебедокъ, передаточныхъ валовъ и для другихъ цѣлей.

49) **Франкфуртскій резиновый заводъ. Frankfurter Gummiwaaren - Fabrik.** Carl Stoeckicht, A.-G. Frankfurt/a/M. Германія.

50) **Пассъ-Парту. Passe - Partout.** (Société des Automobiles Ltd.) 18, av. de la Révolte à Neuilly-sur-Seine (Seine).

Представитель Ле-Бланъ. Москва. Староколюшенный пер., 7.

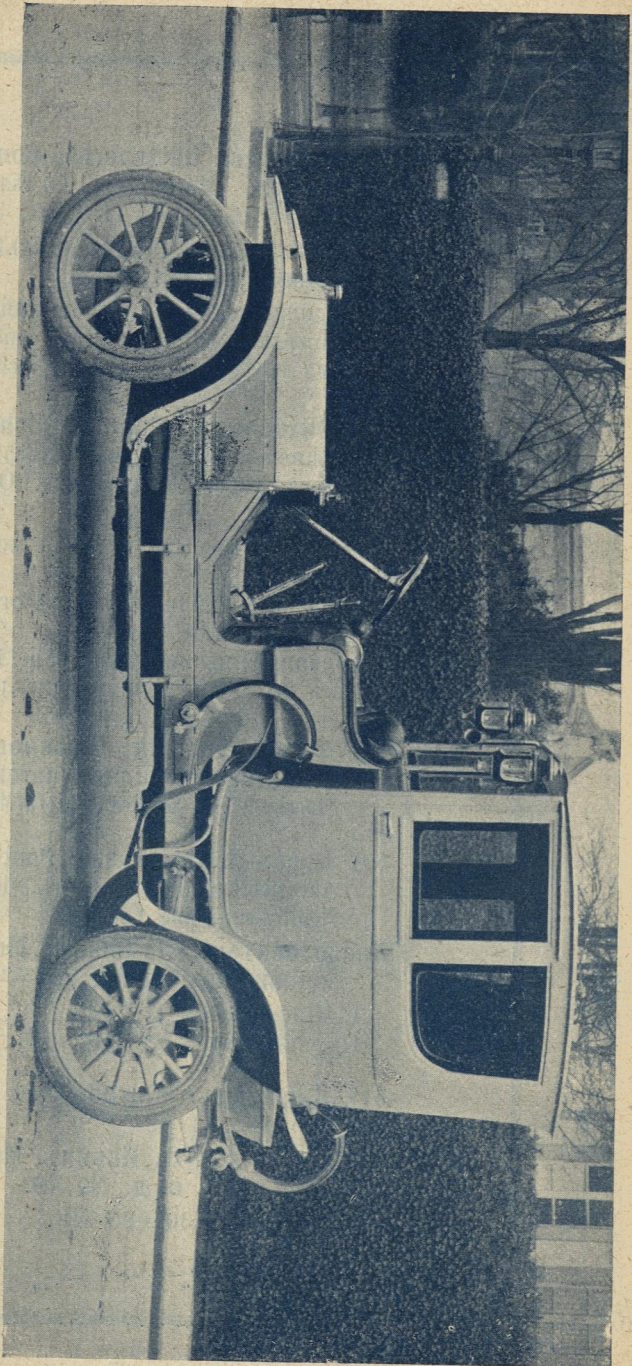
1 Шасси 8—9 НР.

1 Колясочка 8—9 НР.

51) **Дюркоппъ. Durkopp & C-ie.** Bielefeld. Германія.

Представитель П. Ильинъ. Москва. Каретный рядъ, с. д., № 49.

1 Грузовикъ 30—35 НР.



КОРПУСА „ВЕЛВАЛЕТТЕ“

связаны уже больше цѣлаго въка среди французскихъ корпусовъ своей замѣчательной элегантностью.

Въ автомобильныхъ корпусахъ этой фирмы соединяется практичность и полная гармонія формъ.

Спеціальныя модели „Belvalette“: 1. Складная Лимузинъ, которая открывается и закрывается простыми патентованными механизмомъ. 2. Купе или Ландоле, под-

вѣшенные надъ шасси на рессорахъ въ видѣ С, что даетъ несравненную легкость хода.

Кромѣ этого строятся Лимузинъ, Ландоле-Лимузинъ, фэатоны и т. д., которые всё отличаются своими элегантными видами.

ВЕЛВАЛЕТТЕ & С^О. АКЦИОНЕРНОЕ ОБЩЕСТВО С^Я КАПИТАЛОМЪ ВЪ 1.500.000 ФРАНКОВЪ. 0 0

21, rue Duret, Paris. Франція.

52) **Полакъ. В. Polack.** Gummiwaarenfabrik, A.-G. Waltershausen. Германія.

Массивныя шины для омнибусовъ и грузовиковъ.

Пневматическія шины—покрышки и камеры.

53) **Дэнлопъ. Dunlop & Co.** (Московское Отдѣленіе). Бол. Дмитровка, 22. Москва.

Шины для автомобилей, экипажей и велосипедовъ.

Массивныя шины для грузовиковъ.

Принадлежности.

55) **Рудольфъ Лей.** Автомобили марка «Лорелей». Германія, гор. Арнштадъ, въ Тюрингѣ. Центральный заводскій складъ для Россіи у Бр. Крыловыхъ. Москва, Зацѣпа, соб. домъ.

1. Одинъ дубель-фаэтонъ «Лорелей», съ 6 цилиндровымъ, охлад. водою въ 18—20 л. с., четырехтактнымъ, бензиновымъ моторомъ, діаметръ цилинд. 76, ходъ поршень 86 мм., 3 передачи впередъ, одна назадъ, размѣръ колесъ 765×105, карросерія типа Roi des Belges, съ амер. верхомъ, 4-мя фонарями, гудокъ и пр. принадл.

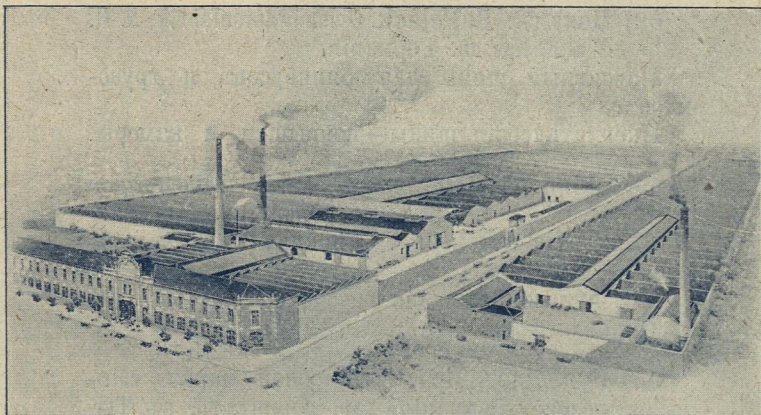
2. Такой-же, но съ 4-хъ цилиндровымъ моторомъ въ 12—14 л. с., размѣръ колесъ 710×90 карросерія типа Roi des Belges, прочіе принадлежности какъ выше.

3. Одинъ легкой товарный фургонъ для нагрузки, до 30 пудовъ груза, съ 4-хъ цилиндровымъ моторомъ въ 12—14 л. с., какъ выше описано, колеса имѣютъ діаметра 710×90, съ двумя фонарями, гудокъ и пр. принадлежностями и съ запасными частями.

NB. Зажиганіе двойное, система Эйземана, на свѣчи посредствомъ магнето и аккумуляторовъ вмѣстѣ.

Автомобили БЕРЛИЕ (BERLIET)

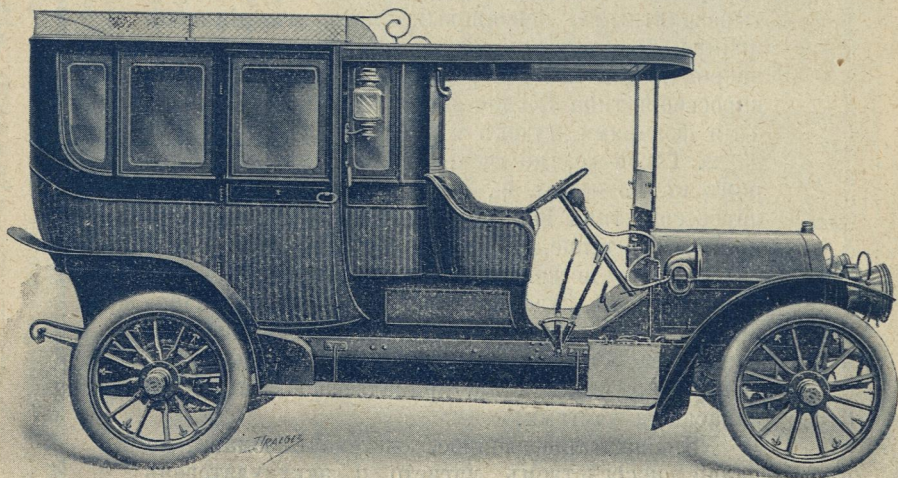
ОБРАЗ-
ЦОВЫЙ
ЗАВОДЪ.



ПРОИЗ-
ВОДСТВО
1.200
АВТОМО-
БИЛЕЙ.

ЛИОНЪ-(Франція).

Роскошныя шасси для города и туризма съ карданомъ или цѣпями.
Моторы въ 4 и 6 цилиндровъ 14—20—40—60 лощ. силъ.



Спеціальныя заводы для постройки грузовиковъ и товарныхъ автомобилей.

Полезный грузъ отъ 800 до 5000 кг.

57) **Оріонъ. Orion Automobilfabrik, A. - G.**
Hardturmstrasse. Zürich. Швейцарія.

Представители: Т. Д. Братья Лильнонь.
Москва. Мясницкая, д. Давыдовой.

Грузовой автомобиль.

58) **Делагэ. Delahay.** (См. № 17.).

1 Грузовиць 4 цил. 25/25 силъ. Грузоподъ-
емность 300 пуд.

Высшая награда
БОЛЬШАЯ ЗОЛОТАЯ
МЕДАЛЬ



на Автомобильной Вы-
ставкѣ 1907 г.

фрезе и Ко

СПб., Эртелевъ 10, Тел. 34-39.

АВТОМОБИЛИ

CARROSSERIE DE LUXE.

Представительство и складъ автомобилей:

Renault Frères ♦♦ Lorraine-Dietrich
„Minerva“ ♦♦ Georges Richard „Unic“.

Городскіе, дорожныя и грузовыя автомобили.

Грузовики и омнибусы Lorraine-Dietrich.

Городскіе фургоны „Roval“.

Мотоциклетки Sarolea въ 1 и 2 цилиндра до 5 HP.

Стационарныя и морскія двигатели Lorraine-
Dietrich, Renault Frères, Millot.

Двигатели для воздухоплавания Renault Frères.

ОГРОМНЫЙ СКАДЪ ЧАСТЕЙ и ПРИНАДЛЕЖНОСТЕЙ.

Боковые станды.

59) **Бергуньянъ и К^о. Bergougnan et C^{ie}.** Usines. Clermont-Ferrand (Puy de Dôme). Франція.

Представители: Т-во „Голуа“. Спб. Владимирскій пр., 2. Телеф. 16-25.

Автомобильныя шины «Gaulois», гладкія, плоскія, рифленныя, спеціальныя «Course» съ кожанными протекторами и металлическими заклепками.

Массивныя шины для автобусовъ, грузовиковъ и конныхъ экипажей.

Велосипедныя шины и др. резиновыя издѣлія.

60) **Самсонъ. Samson.** (Société anonyme des pneumatiques) Siège social. 10, rue François 1-er. Paris. Франція.

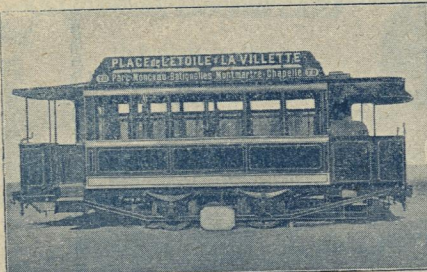
Представитель: Ле-Бланъ. Москва. Арбатъ. Старо-Конюшенный пер., 7.

Пневматическія шины гладкія и антидерананы, всѣхъ размѣровъ.

61 и 62) **И. П. Пузыревъ. Автомобильный матеріаль.** Контора и складъ. С.-Петербургъ. Малая Конюшенная, 12.

Спеціально: — всевозможныя части принадлежности арматуры для автомобилей, мото-лодокъ, мотоцикловъ и пр. Всегда всѣ новости сезона.

63)



ПАРОВЫЕ

Грузовики разные, поднимающіе отъ 180 до 750 пуд.
ТРАМВАЙНЫЕ АТОМОТИВЫ. ВАГОНЫ АВТОБУСЫ

В. ПЮРРЕЙ

въ Бордо (V. Purrey).

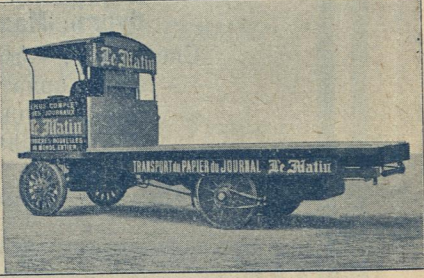
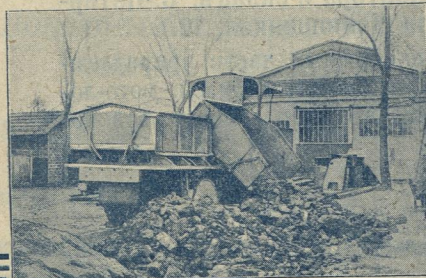
ТОПЛИВО-КОКСЪ, а также всякій горючій матеріалъ.
Стальные шины. Отсутствіе дорогой резины.

Дешевле ♦ сильнѣе ♦ проще
экономичнѣе ♦ прочнѣе

БЕНЗИНО-МОТОРНЫХЪ.

Топливо стоитъ на ПУДО-ВЕРСТУ около 1,75 коп.

Главный Представитель для Россіи: С. Н. МЯСОЪДОВЪ.
С.-Петербургъ, Лиговка, 45.



64) Вакуумъ Ойлъ N°. Vacuum Oil Co.

65) В. А. Лебедевъ. С.-Петербургъ. Продажа и постройка моторныхъ судовъ „Сванъ“, прогулочныхъ, пассажирскихъ и буксирныхъ. Двигатели судовые и стационарные. Контора и главное представительство: Торг. Домъ А. М. Фокинъ. Троицкая, 18. С.-Петербургъ.

1 Гонимая моторная лодка «Сванъ», 24 фута длиной, моторъ «Фиатъ» 40 силъ, скорость 32 версты въ часъ.

1 Деревянная прогулочная моторная лодка «Сванъ» 18 футъ съ моторомъ «Сванъ» 6 НР.

1 Стальная прогулочная моторная лодка «Сванъ» 18 футъ съ моторомъ «Сванъ» 3 НР.

1 Нефтяной моторъ «Альфа», 10 силъ съ винтомъ и валомъ для пассажирскаго или буксирнаго судна.

1 Лодочная группа «Фиатъ», 24 силы.

1 Бензиновый моторъ «Пальмеръ», 7 силъ, съ винтомъ и валомъ.

1 Бензиновый моторъ «Сванъ», 2 силы.

1 Реверсивный бронзовый винтъ «Сванъ», съ поворотными лопастями.

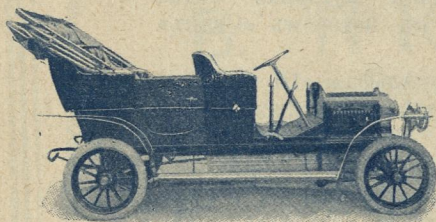
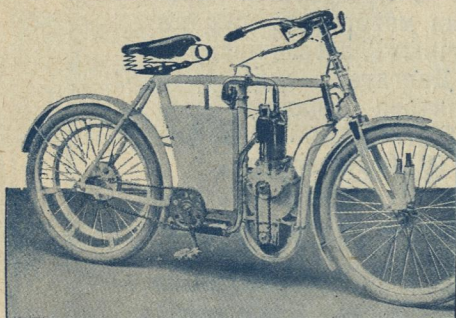
Рисунки и чертежи.

66) В. Пюррей. Подвижной составъ. Бордо (Франція). V. Purrey. Matériel de Traction Mécanique. Два паровыхъ грузовика и одинъ паровой омнибусъ.

Представитель (единственный) для всей Россіи. С. Н. Мясоѣдовъ. Спб. Лиговская ул., 45.

67) Турикумъ. Turicum. Automobilfabrik. (Martin Fischer & Co.). Uster—Zürich. Швейцарія.

Отъ МОТОЦИКЛЕТОКЪ въ 1 и 2 цил. отъ 2³/₄—5 HP
до ТОВАРНЫХЪ АВТОМОБИЛЕЙ и ГРУЗОВОЗОВЪ
отъ 30—350 пуд.



Лауринъ Клементъ.

Фабричный складъ для Россіи:
МОСКВА,
Театральный проѣздъ, домъ
Хлудова.

Генеральное Представительство
пневматич. шинъ
PERSAN

для автомобилей, грузовозовъ,
экипажей и велосипедовъ.

ОБШИРНЫЙ СКЛАДЪ
принадлежностей
и
запасныхъ частей
для
АВТОМОБИЛЕЙ.

Каталоги высылаются по требованію.

68) Пюррей. (См. № 66).

69 и 70) Малисэ и Визнь. М. а В.

71 и 93) Акц. Общ. Дуксь. Ю. А. Меллерь.
Тел. 15-35. Москва. Магазины: Неглинный
пр., въ домъ Сандуновскихъ бань. Фабрика:
Ямская слободка, собств. домъ. Тел. 57-38.
Велосипеды.

Складныя санитарныя велосипеды.
Носилки складныя.
Моторныя лодки.
Двигатели для лодокъ Буффало.
Дрезины велосипеднаго типа.
Моторныя сани.
Части велосипедовъ.

72) Мастерская велосипедовъ и мотоцикле-
токъ. Москва. Разгуляй, Елоховская ул.,
д. Гадалова Механикъ Рудольфъ Виркау.
Своей сборки:

- 1 Велосипедъ съ двигателемъ.
- 1 » дамскій.
- 2 » мужскія.
- 1 рама спаянная въ сыромъ видѣ.
- 4 колеса.

Для декораций нѣсколько шестерней и цѣпей.

73)

74 и 75) Мотосакошь. Motosacoche. Dufaux
Frères et C^{ie}. Genève. Швейцарія.

Представители: Братья Глооръ. Москва.
Большая Лубянка, у Срѣтенскихъ Во-
ротъ, д. Малюшина, 25.

Мотосакоши съ аккумуляторами и магнето, безъ
велосипедовъ и съ велосипедами.

ФИРМА СУЩЕСТВУЕТЪ



СЪ 1805 ГОДА. ≡≡≡

СТАНДЫ: 8, 11, 20, 21, 38, 39 и 51.

Экипажная фабрика

П. ИЛЬИНЪ

МОСКВА, Каретный рядъ, собствен. домъ, № 49.

Вновь оборудованы специальныя мастерскія для ремонта автомобилей всѣхъ системъ.

Carrosseries de luxe всѣхъ типовъ собственной фабрики.

ИСКЛЮЧИТЕЛЬНОЕ ПРЕДСТАВИТЕЛЬСТВО ПЕРВОКЛАССНЫХЪ ФИРМЪ:

Mercedes Daimler Motoren Gesellschaft, Cannstadt. Panhard-Levassor, Paris. Peugeot, Paris. Cottin & Desgouttes, Lyon. Dürkopp & Co., Bielefeld.

Delage & Co. Paris (легкія быстроходныя voiturettes съ двигателемъ de Dion Bouton).

HUMBER LTD LONDON.

ГРУЗОВИКИ: Dürkopp & Co. новѣйшихъ конструкцій, специально вы-
ооо ооо ооо работанныхъ для Россіи. ооо ооо ооо

ПРИ ГАРАЖЪ: магазинъ принадлежностей и складъ запасныхъ ча-
стей для автомобилей вышеупомянутыхъ фабрикъ.

Телефонъ 34-41. Адресъ для телегр.: Москва—Автогаражъ.

- 76)
77)
78)
79)
80)
81 и 82)

83) Акціонерное Общество Русскихъ Аккумуляторныхъ Заводовъ „Тюдоръ“ въ С.-Петербургѣ Московская Зарядная Станція—Неглин. проѣздъ, д. Фирсановой.

Батарейки для вспышки автомобильн. моторовъ №№ 5, 7, 9, 11, 13, 10 и 20.

Батарейки для освѣщенія №№ 22 и 25 21 и 24.

Карманые фонари №№ 177 и 178.

Ручные фонари №№ 180, 181, 184, 190 и 189.

Фонари для велосипедовъ № 195 и № 180 въ кож. футлярѣ.

Запасные батарейки №№ 179, 182 и 183.

Потолочные плафоны и лампы къ нимъ.

Мамоутные лампы низкаго напряженія.

Лампы „Офамъ“ низкаго напряженія.

84 и 85)

86) П. Кордые. Москва. Б. Дмитровка, уг. Каммергерскаго, д. Обуховой и Оболенскаго. Петръ Клавдіевичъ Кордые.

Спеціально для автомобиля: 1) сундукъ для крышки автомобиля; 2) сундучекъ для подножки; 3) сундукъ для задка автомобиля; 4) коробка для пневматиковъ; 5) погребецъ для подножки автомобиля; 6) погребецъ обыкновенный; 7) погребецъ со столикомъ; 8) складные: столъ и кресло.

Для дороги: столовые приборы, туалетные сессеры, аптечки дорожные, фляги, сумки, чемоданы, сундуки, кожаные подушки.

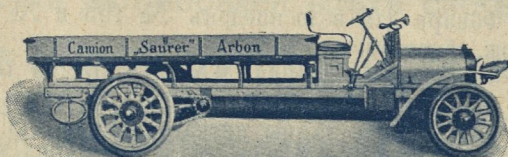
Адольфъ Зауреръ

АРБОНЪ, Швейцарія.

ОТДѢЛЕНІЕ АВТОМОБИЛЕЙ.

Грузовики отъ 1—3½ тоннъ.

ПАТЕНТЫ
Зауреръ —
Моторный
тормазъ.



ПАТЕНТЫ
Зауреръ —
Аппаратъ
для пуска
моторовъ.

Омнибусы отъ 10—24 перс.

ПЕРВОКЛАССНОЕ ПРОИЗВОДСТВО.

17 первыхъ призовъ на грузовики въ 1907 г.

ПРЕДСТАВИТЕЛЬ

Адамъ Ив. ГРЮНБАУМЪ

Москва, Петровскія линіи, 17.

ремни, портъ-плэды, портфэли, бумажники, кошельки, портъ-монэ и т. п.

87) **Товарищество Рессорной Фабрики В. Моховъ и К^о. Москва. Машковъ пер., № 17.**

Рессоры различныхъ типовъ для автомобилей.
» экипажные.

Пружины различныхъ типовъ для автомобилей.
» для машинъ.

88)

89)

90) **Адлеръ. Adler. Fahrradwerke. Frankfort-sur-Mein. Германія. Бывшій Генрихъ Клейеръ.**

Представитель В. Дудинъ. Москва. Каланчевская, 4. Тел. 58-65 и 237-58.

«Адлеръ Клейнауто». Четырехмѣстный, модель II, двухцилиндровый 5/9 HP, съ водянымъ охлажденіемъ (разм. цил.: діаметръ 85 м/м., ходъ 100 м/м.), двойное зажиганіе, 3 скорости и задній ходъ, металлическій конусъ, передача карданомъ, автоматическая смазка, прессованная стальная рама, разстояніе между осями 2500 м/м., колея 1250 м/м., пневматики 750—85, вѣсъ безъ верха около 700 килограммовъ, скорость 55—60 километровъ. Цѣна Р. С. 3.000.

Выставочная модель съ верхомъ и стекломъ спереди, съемными ободами Континенталь (патентъ Вине) 770—90 м/м., комплектомъ запасныхъ ободовъ, ацетиленовыми фонарями и пр.

Демонстраціонная модель съемнаго обода «Альфа»

Годъ изданія второй.

Первый и единственный въ Россіи двухнедѣльный, иллюстрированный техническій журналъ, посвященный обзору различныхъ двигателей и разнообразнаго примѣненія ихъ въ промышленности.

8 р.
въ годъ
съ дост. и пер.

„ДВИГАТЕЛЬ“

4 р.
въ ½ года
съ дост. и пер.

Редакція: С.-Петербургъ, Литейный 36.
Телеф. 252-90.

ЦѢЛЬ ЖУРНАЛА: возможно широкое ознакомленіе фабрикантовъ, заводчиковъ, пароходовладѣльцевъ, сельскихъ хозяевъ и друг. съ новѣйшими успѣхами техники производства разнаго рода двигателей.

Программа журнала: ОТДѢЛЪ I. Паровыя машины. Различныя усовершенствованія, касающіяся деталей механизма. Пароходныя и паровозныя паровыя машины. ОТДѢЛЪ II. Газовыя машины. Нефтяныя, керосиновые, спиртовые и бензиновые двигатели; двигатели работающіе „бѣднымъ газомъ“. ОТДѢЛЪ III. Паровыя и газовыя турбины. ОТДѢЛЪ IV. Электро-двигатели постоянного и переменнаго тока. Генераторы. Динамо-машины. Электрическая тяга. Новости по электротехникѣ. ОТДѢЛЪ V. Водяные и вѣтряные двигатели. ОТДѢЛЪ VI. Разнообразное примѣненіе двигателей на фабрикахъ, заводахъ, мастерскихъ, желѣзныхъ дорогахъ, автомобиляхъ, для нуждъ судоходства и т. п. ОТДѢЛЪ VII. Примѣненіе двигателей для цѣлей сельскаго хозяйства. ОТДѢЛЪ VIII. Описание русскихъ и иностранныхъ заводовъ, изготовляющихъ двигатели. ОТДѢЛЪ IX. „Вопросы и Отвѣты“, касающіеся различныхъ случаевъ съ двигателями во время ихъ службы. ОТДѢЛЪ X. Обзоръ русской и иностранной печати, посвященной вопросу о двигателяхъ. Патенты и привилегіи.

Для доставленія подписчикамъ журнала возможности получать различныя практическія указанія, что особенно важно при выборѣ того или иного типа двигателей, примѣнительно къ существующимъ условіямъ, при редакціи журнала учреждено **ТЕХНИЧЕСКОЕ БЮРО СПРАВОКЪ**, въ которомъ каждый подписчикъ можетъ получать интересующія его свѣдѣнія.

Пробный № высылается за три 7 коп. марки.

Редакторъ: Инж. Н. Г. Кузнецовъ.

Издатель: А. П. Нагель.

- 91) Ромэнъ Тальботъ. R. Talbot.
 92)
 93) Акц. О-во Дуксъ. Ю. А. Меллеръ. (См. № 71).
 94) а. Протекторъ Н. С. W. Владиміровъ.
 Спб. Ул. Гоголя, 20.
 95 и 96) Товарищество Русско-Американскаго Нефтянаго Производства. Правленіе: Москва. Неглиный проѣздъ, домъ № 15. Заводъ: станція Кусково Московско-Нижегородской ж. д.

Русско-Американскія масла:

- 1) Смазочныя масла для цилиндровъ автомобиля, незамерзающія при -30° ;
- 2) Акселинь. Мази для автомобилей;
- 3) Смазочныя масла для коробокъ скоростей автомобиля;
- 4) Смазочныя масла и мази для другихъ частей автомобиля;
- 5) Масло для чистки автомобиля и его частей.

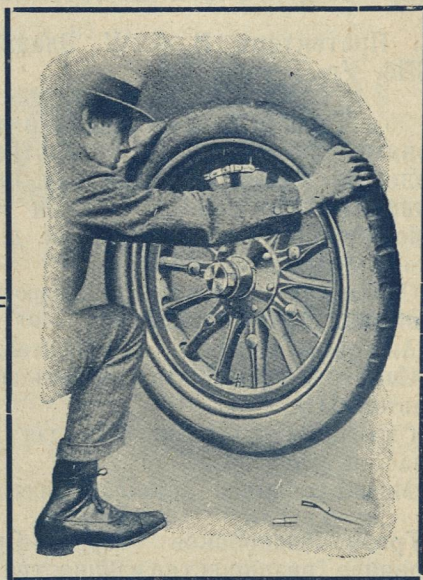
- 97) Грозно-Московское Торгово-Промышленное Товарищество и Общество Нефтянаго Производства подъ фирмой У. А. Ахвердовъ и К^о. Контора: Кузнецкій мостъ, 15. Телеф. 235-51. Складъ: ст. Москва—Сортировочн. Моск.-Каз. ж. д. Телеф. 120-51.

Бензинъ собств. Бензино-Ректификаціоннаго Завода въ Грозномъ:

- | | | | | | |
|----|--------------|-------|-------|-----------------|----------|
| 1) | Удѣльн. вѣсъ | 0,680 | при | 15 ⁰ | Цельсія. |
| 2) | » | » | 0,690 | » | » |
| 3) | » | » | 0,700 | » | » |
| 4) | » | » | 0,710 | » | » |
| 5) | » | » | 0,724 | » | » |
| 6) | » | » | 0,755 | » | » |

Разные сорта бензиновъ и смазочныхъ маселъ.

К⁰ ДЭНЛОПЪ.



1-я Международная Автомобильная Выставка въ Москвѣ.

СТАНДЪ № 53.

Съемный ободъ Дэнлопъ.

снять и одѣть шину—нѣсколько секундъ.

МОСКВА, Большая Дмитровка, № 22.

14) Акціонерное О-во „Дарракъ“, Сюрень,
близъ Парижа.

Представители: Г. Маркъ и К^о. Москва —
Петербургъ.

- 1 Вуатюретъ, въ 8—10 лош. силъ.
- 1 Дубль-фаэтонъ въ 10—12 лош. силъ.
- 1 Дубль-фаэтонъ въ 14—16 лош. силъ.
- 1 Ландолэ въ 14—16 лош. силъ.
- 1 Шасси въ 40—50 лош. силъ.

64) Русск. Акц. О-во Вакуумъ Оиль К^о. Москва,
Мясницкая, № 20.

Спеціальныя масла и мази для автомобилей
всѣхъ системъ.

89) „Автомобилистъ“. Двухнедѣльный иллю-
стрированный журналъ. Ред.-изд. В. А. Алек-
сѣевъ.

Рессорная фабрика М. Е. Челышова.
Москва, Покровки Малый Казенный
пер. № 18.

Представитель: Михаилъ Егоровичъ Челы-
шовъ.

1) Заласный комплектъ рессоръ для автомобиля
Московскихъ пожарныхъ командъ. 2) Рессоры для
автомобилей разнаго рода.

Желѣзная дорога: Парижъ—Лионъ—Средиземное море. Paris—Lyon—Méditerranée.

Обратные билеты, простые и семейные на все климатическія станціи сѣти П.-Л.-Ср. м., а именно:

Aix-les-Bains, Chatelguyon (Riom), Evian-les-Bains, Genève, Menthon (lac d'Annecy), Uriage (Grenoble), Royat (Clermont-F-d.), Thouon-les-Bains, Vichy и т. д.

1. Простые билеты туда и обратно I, II и III класса, дѣйствительные на 10 сутокъ, съ возможностью продленія срока, выдаются съ 1-го мая по 31-ое октября на всѣхъ станціяхъ желѣзнодорожной сѣти; скидка 25% для I класса и 20% для II и III класса.

2. Семейные билеты туда и обратно, дѣйствительные на 33 сутокъ, съ возможностью продленія срока, выдаются съ 1-го мая по 31-е октября на всѣхъ станціяхъ желѣзнодорожной сѣти, съ условіемъ минимальнаго проѣзда въ 150 километровъ для семей состоящихъ по крайней мѣрѣ изъ трехъ лицъ, путешествующихъ вмѣстѣ.

Цѣна составляетъ путемъ прибавленія къ стоимости 4 простыхъ билетовъ (для двухъ первыхъ лицъ) стоимости простого билета для 3-го лица, половины этой стоимости для 4-го и каждого слѣдующаго лица.

Произвольныя остановки. Билеты нужно заказывать (простые и семейные) по крайней мѣрѣ за 4 дня впередъ на станціи отправленія.

Примѣчаніе. Одновременно съ выдачей билета путешественникамъ, записаннымъ на одинъ семейный билетъ, можетъ быть выдано удостовѣреніе для одного или нѣсколькихъ путешественниковъ, по предъявленіи коего можно путешествовать отдѣльно (безъ остановокъ) за половинную цѣну общаго тарифа во время пребыванія семьи гдѣ либо между пунктомъ отправленія и станціей прибытія, указанныхъ въ семейномъ билетѣ.

Желѣзныя дороги: Paris—Lyon—Méditerranée.

Международныя путешествія по произвольнымъ маршрутамъ.

На станціяхъ большихъ сѣтей французскихъ желѣзныхъ дорогъ продаются въ теченіе всего года книжки международныхъ поѣздокъ съ купонами I, II и III класса, дающія возможность совершать самыя разнообразныя поѣздки по сѣтямъ французскихъ и иностранныхъ желѣзныхъ дорогъ и по нѣкоторымъ нижепоименованнымъ линіямъ пароводныхъ желѣзницъ.

По желѣзнымъ дорогамъ: P.—L.—M., Est, Etat, Midi, Nord, Orléans, Ouest, Etat (алжирскія линіи), P.—L.—M. алжирская, Ouest—алжирская, Bône—Guelma и Département aux Corses.

По линіямъ большей части крупныхъ европейскихъ пароводныхъ обществъ, именно: нѣкоторыя линіи Атлантическаго Океана, Средиземнаго и Чернаго моря (восточные порты) обслуживаемыя C-ie Générale Transatlantique, C-ie de Navigation mixte (C-ie Touache), Société Générale de Transports Maritimes à vapeur, C-ie des Messageries maritimes, C-ie de Navigation à vapeur Fraissinet; равнымъ образомъ по желѣзнымъ дорогамъ: германскимъ, австро-венгерскимъ, швейцарскимъ, бельгійскимъ, нидерландскимъ, итальянскимъ и сицилійскимъ, люксембургскимъ, шведскимъ, норвежскимъ, датскимъ, финляндскимъ, румынскимъ, сербскимъ, болгарскимъ, боснійскимъ, герцеговинскимъ и турецкимъ.

Маршрутъ. Маршрутъ долженъ оканчиваться въ пунктъ первоначальнаго отправленія и содержать минимальный пробѣгъ въ 600 километровъ.

Маршрутъ поѣздокъ, начатыхъ во Франціи, Алжирѣ, Тунисѣ, на Корсикѣ или въ Италіи, долженъ обязательно содержать пробѣгъ за границей этихъ районовъ.

Билеты дѣйствительны: 60 дней при общемъ разстояніи поѣздки отъ 600 до 3000 километровъ; 90 дней—отъ 3001 до 5000 километровъ; 120 дней для разстояній свыше 5000 километровъ.

Заказъ на книжку круговыхъ поѣздокъ долженъ быть сдѣланъ на специальномъ бланкѣ и можетъ быть адресованъ начальникамъ всѣхъ станцій на участвующихъ въ конвенціи сѣтяхъ, а также агентствамъ и бюро круговыхъ поѣздокъ, какъ-то: въ Парижѣ: Cook et fils, 1 place de l'Opéra; Lubin, 36, boulevard Haussmann; Les Voyages Modernes, 1, rue de l'Echelle; C-іе Hambourgeoise-Américaine, 1, rue Auber; „Grands-Voyages“ rue du Helder 1, et boulevard des Italiens, 38; C-іе des Messageries Maritimes, 14, boulevard de la Madeleine; въ Лионѣ: Lubin, 76, rue de l'Hôtel-de-Ville; въ Марселѣ: Cook et fils, 11-bis, rue de Noailles; C-іе des Messageries Maritimes, salle des bagages (traverse Nord de la Joliette, porte J).

Администрация учрежденная по делам Большой Московской гостиницы и ресторана торгового дома под фирмой „С. С. и Е. В. Корзинкины и К.“ в Москве на Воскресенск. площади.

На время автомобильной выставки в Москве с 3-го по 20-е Мая с/г., цены на номера в гостиницах понижены для участников означенной выставки, при чем, скидки может быть сделана в размере от 25 до 50 процентов в зависимости от цены занимаемого номера.

Гостиница „Континенталь“. Москва, Театральная площадь. В. И. Дунинь.

Гостиница „Континенталь“. В центре города, узел всех электрических трамваев, электрическое освещение, подъемная машина, ванны и проч. удобства. Цены номерам недорого; на время Автомобильной выставки будут понижены.

Гостиница „Метрополь“. Москва, Театральная площадь, Бюрье, Капуто и Смирновъ.

Симъ имѣть честь довести до свѣдѣнія Комитета, что Правленіе Г-ва „Метрополь“ согласно, ввиду общей пользы, продлить срокъ ею назначенной скидки съ нормальныхъ цѣнъ номеровъ, въ продолженіи времени съ 20-го Апрѣля по 3-е Юни, т. е. двѣ недѣли до и послѣ выставки.

Гостиница „Боярскій Дворъ“. Старая пл. д. Московскаго Страховаго Общества. Карль Леонтьевичъ Бауеръ.

Находится близъ Ильинскихъ воротъ, въ самомъ центрѣ города и въ центрѣ оптовой торговли, близъ торговыхъ рядовъ, коммерческихъ банковъ, театровъ Кремля, манежа и присутственныхъ мѣстъ. Цены помѣщеніямъ въ гостиницѣ умеренныя, отъ 1 руб. 50 к. до 12 руб. въ сутки съ постельнымъ бѣльемъ и электрическимъ освѣщеніемъ, къ услугамъ гг. квартирантовъ при гостиницѣ телефонъ, буфетъ и хорошая кухня.

Для членовъ Россійскаго Автомобильнаго Общества останавливающихся въ гостиницѣ „Боярскій Дворъ“, контора Гостиницы согласна дѣлать 25% скидки съ назначенныхъ цѣнъ на №№, какъ въ теченіе выставки, такъ и за 2 недѣли до и послѣ открытія таковой (время открытія каковой назначено съ 3 по 20 Мая с/г.).

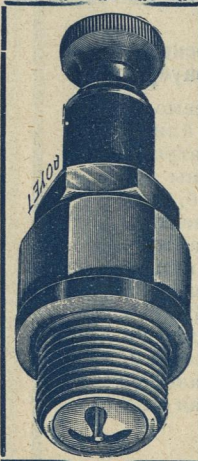
Д в о р ь.

I) Поѣздъ Ренара. The Renard. Road & Rail
Transport Corporation. Lmd. Paris, 125.

Единственный представитель для всей Россіи
С. Н. Мясоѣдовъ. Спб. Лиговская ул., 45.

II) Самодвижущаяся машина для пилки
и колки дровъ. Пфлюгеръ и Штейнеръ,
въ Эслингенъ.

Представитель: инж. Евгений Фейтельбергъ.
Рига. Георгіевская, 2.



Ф. АНДРЕЕВСКІЙ.

С.-ПЕТЕРБУРГЪ,

Мал. Конюшенная, № 3, д. Шведск. церкви.

**Большой выборъ частей и принадлежностей
для автомобиля.**

Шины „ЭКСЦЕЛЬЗИОРЪ“.

Цѣпи „БРАМТОНЪ“.

Свѣчи „ОЛЕО“, „ПОНЬОНЪ“ и др.

Корнеты новѣйшихъ моделей.

Каталогъ выйдетъ въ непродолжительномъ времени
✱ ✱ ✱ и будетъ высылаться за 50 коп. ✱ ✱ ✱

Въ составъ Почетнаго Комитета Выставки, кромѣ почетныхъ членовъ Росс. Автом. Общества, вошли еще слѣдующіе иностранные представители:

FRANCE.

- M. le Baron de Zuylen de Nyevelt,
Président de l'Automobile Club de France.
M. le Marquis de Dion,
Vice-Président de l'Automobile Club de France.
M. Gustave Rives,
Membre du Conseil d'Administration de l'Automobile Club de France.

ITALIE.

- M. le Prince Piero Strozzi,
Président de l'Automobile Club d'Italie.
M. le Marquis Ferreo Ventimiglia,
Vice-Président de l'Automobile Club d'Italie.
M. le Commandeur Crespi,
Vice-Président de l'Automobile Club d'Italie.
M. le Marquis de Soragna,
Président de la Commission Sportive de l'Automobile Club d'Italie.

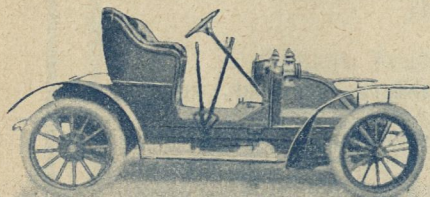
OESTERREICH.

- S. A. S. Alexandre Prince Solms-Braunfels,
Président de l'Automobile Club d'Autriche.
Gyula Comte Szechenyi,
Vice-Président de l'Automobile Club d'Autriche.
Major Robert Wolf,
Vice-Président de l'Automobile Club d'Autriche.

SUISSE.

- M. Ch. L. Empeyta,
Président de l'Automobile Club de Suisse.
M. Gaspard Gay,
Vice-Président de l'Automobile Club de Suisse.
M. Paul Galopin,
Vice-Président de l'Automobile Club de Suisse.

0-во Автомобилей „ПАСЪ-ПАРТУ“



ВЪ ПАРИЖЪ.

Представитель П. Ле БЛАНЪ.

Voiturets. Stand № 50.

Société Anonyme des pneumatiques Cuir.

„SAMSON“.

№ 10, rue François 1-er, Paris.

Представитель П. Ле БЛАНЪ.

СКЛАДЪ въ МОСКВЪ.

Старо-Конюшенный пер., № 7.

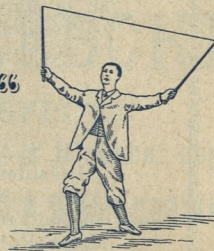


Оптовъ-Розничный
СКЛАДЪ

„DIABOLO“

у „ЖАК“

ПЕТРОВКА.



CARROSSERIE UTERMÖHLE

HERVORRAGENDE AUSFÜHRUNGEN

BERLIN O. 17, GROSSE FRANKFURTERSTRASSE 137

ВЫДАЮЩЕЕСЯ ПРОИЗВОДСТВО.

КОРПУСА, ДОСТАВЛЕННЫЕ ВЫСОЧАЙШЕМУ ДВОРУ.

ГЕРМАНИЯ.

ESPAGNE.

- S. E. Mr. le Comte de Penâlver,
Président du Real Automovil Club de Espana.
S. E. Mr. le Marquis de Santa Cruz,
Vice-Président du Real Automovil Club de Espana.
S. E. Mr. le Duc de Zaragoza,
Secrétaire du Real Automovil Club de Espana.

ALLEMAGNE.

- S. A. S. Herzog Victor von Ratibor,
Président de l'Automobile Club Impérial.
S. A. S. Fürst zu Hohenlohe-Oehringen,
Vice-Président de l'Automobile Club Impérial.
Excellenz von Rabe,
Vice-Président de l'Automobile Club Impérial.

BELGIQUE.

- M. le Comte de Hemricourt de Grunne,
Sénateur, Président de l'Automobile Club de Belgique.
M. Gustave de Savoye,
Vice-Président de l'Automobile Club de Belgique.
M. le Comte Jacques de Liedekerke,
Directeur de l'Automobile Club de Belgique.

CHAMBRE SYNDICALE DE L'AUTOMOBILE DE BELGIQUE.

- M. le Comte van der Straten-Pontholz,
Président d'Honneur de la Chambre Syndicale de
l'Automobile.
M. Alfred Goldschmidt,
Vice-Président de la Chambre Syndicale de l'Automobile.
M. Louis Franeau,
Secrétaire Général de la Chambre Syndicale de l'Automobile.

VEREIN DEUTSCHER MOTORFAHRZEUG-INDUSTRIELLER.

- Gustav Vischer,
Direktor der Daimler Motoren Gesellschaft, Unter-
türkheim bei Stuttgart.
Heinrich Kleyer,
Kgl. Preuss. Kommerzienrat.

Dr. Haefelin,
Regierungsassessor.
„The Royal Automobile Club“ въ Лондонъ.
C. D. Rose, Esq., M. P.,
Président.
W. Worby Beaumont, Esq.,
Vice-Président.
Sir Henry Norman, M. P.,
Vice-Président.
Professor C. Vernon Boys, F. R. S.,
Vice-Président.
„Chambre Syndicale du Cycle & de l'Automobile“.
M. Darracq,
Président, Officier de la Légion d'Honneur.
Ch. Chapelle,
Vice-Président, Chevalier de la Légion d'Honneur.
Félix Brosse,
Secrétaire, Officier d'Académie.

Положеніе о международной выставкѣ автомобилей, двигателей и спорта въ Москвѣ въ 1908 году, устраиваемой состоящимъ подъ Августѣйшимъ покровительствомъ Е. И. В. ВЕЛИКАГО КНЯЗЯ МИХАИЛА АЛЕКСАНДРОВИЧА Россійскимъ Автомобильнымъ Обществомъ, Московскимъ Отдѣленіемъ.

Срокъ и продолжительность.

§ 1. Между народная выставка автомобилей, моторныхъ лодокъ, двигателей, велосипедовъ и спорта, устраиваемая Россійскимъ Автомобильнымъ Обществомъ (Московскимъ Отдѣленіемъ) состоится въ Городскомъ манежѣ въ Москвѣ 3-го мая 1908 года стараго стиля и будетъ продолжаться по 20 мая 1908 года стараго стиля.

По усмотрѣнію Распорядительнаго Комитета продолжительность выставки можетъ быть продолжена на нѣсколько дней.

Классификація.

§ 2. На выставкѣ имѣютъ право участвовать представители всѣхъ странъ. Всѣ экспоненты дѣлятся на слѣдующіе классы:

Классъ I. Готовые автомобили фіакры и остовы (Chassis). Экспоненты этого класса не имѣютъ права выставять на своихъ стан-

дахъ ни мотоцикловъ, ни велосипедовъ. Въ этотъ классъ могутъ быть допущены лишь фирмы-заводы и онѣ обязываются выставлять на своихъ стандахъ только автомобили своего собственнаго издѣлія, каковое обязательство экспонентами выполняется за ихъ личной отвѣтственностью; за невыполненіе этого правила администрація выставки не отвѣчаетъ.

К л а с с ъ II. Автомобильные корпуса, мотоциклы и велосипеды всѣхъ системъ.

К л а с с ъ III. Автомобильныя шины, съемные обода, шины для мотоцикловъ и велосипедовъ, машины-орудія (Machines Outils), станки для изготовленія и починки частей автомобилей, мотолодокъ, мотоцикловъ и проч. Двигатели, отдѣльныя части, какъ-то: рессоры, аккумуляторы, зажиганіе магнето, свѣчи, фонари, прожекторы и проч.

К л а с с ъ IV. Спортивныя принадлежности, костюмы, одежда и экипировка для автомобилизма, циклизма, туризма и различныхъ изобрѣтенія и усовершенствованія для автомобильнаго спорта; библиографія, фотографія, журналы и обзорѣнія, чертежи.

К л а с с ъ V. Топливо, бензинъ, газولينъ, спиртъ и пр. смазочныя масла и составы, разные матеріалы для освѣщенія фонарей и прожекторовъ, специальная посуда для хранения маслъ, бензина и проч.

К л а с с ъ VI. Грузовики. Сюда входятъ грузовые автомобили для различныхъ промышленныхъ, торговыхъ, общественныхъ и сельско-хозяйственныхъ надобностей, дилижансы, вагоны, омнибусы, какъ обыкновенные, такъ и для санитарныхъ и пожарныхъ цѣлей и вообще всѣ машины для перевозки грузовъ или людей.

Всѣ грузовики должны выставляться въ особомъ, отведенномъ для нихъ мѣстѣ.

Классъ VII. Моторныя суда и ихъ части: корпуса, двигатели, винты и т. д. Предметы, обозначенныя въ классахъ VI и VII, ни подъ какимъ предлогомъ не могутъ быть выставлены внѣ мѣста для нихъ отведеннаго. Установки, необходимыя для работы двигателей на мѣстѣ могутъ быть исполнены Распорядительнымъ Комитетомъ за счетъ экспонентовъ.

Заводчики и фирмы, имѣющіе своихъ представителей въ Россіи, могутъ дозволить имъ выставить на своемъ standѣ плакатъ съ обозначеніемъ имени и адреса представителя.

Входная плата.

§ 3. Публика допускается на выставку съ 11 часовъ утра до 11 часовъ вечера; цѣна разоваго входнаго билета, включая благотворительный сборъ—3 рубля въ первый день открытія; въ остальное время—1 р. 10 к. Входъ на выставку можетъ допускаться и послѣ 11 часовъ вечера сообразно постановленіямъ Распорядительнаго Комитета, который за собой оставляетъ право измѣнять эти часы, а также и цѣну за входъ.

Входные билеты.

§ 4. Входные билеты—постоянные и имен. будутъ выдаваться экспонентамъ и тѣмъ изъ ихъ служащихъ, присутствіе которыхъ будетъ признано необходимымъ, пропорціонально занятой площади по слѣдующимъ расчетамъ:

На мѣсто:

Отъ	1	до	9	кв. м.	2	б. для эксп.	2	б. для сл.
„	10	„	30	„	3	„	3	„
„	31	„	50	„	4	„	4	„

Отъ 51 кв. 60 м. б.	5 4 эксп. для б. 5	для сл.
” 61 ” 90 ” ” 6 ” ” ” 6 ” ” ”		
” 91 ” 115 ” ” 7 ” ” ” 7 ” ” ”		

§ 5. Кромѣ входныхъ билетовъ постоянныхъ и служебныхъ каждому экспоненту будетъ предоставленъ одинъ именной значекъ, дѣйствительный на все время выставки.

Выдача бесплатныхъ билетовъ будетъ строго ограничена и согласована съ выше обозначеннымъ распредѣленіемъ.

Именные билеты, выдаваемые бесплатно, а равно именные билеты, выдаваемые членамъ спортивныхъ клубовъ, ни въ какомъ случаѣ не могутъ быть передаваемы другимъ лицамъ.

По просьбѣ заинтересованныхъ лицъ Распорядительный Комитетъ будетъ выдавать дополнительные билеты по 5 рублей за каждый (для экспонентовъ или ихъ служащихъ).

§ 6. Права на мѣста для экспонентовъ распредѣляются согласно плану и жребію.

Условія приѣма.

§ 7. Заявленія о желаніи экспонировать и о мѣстахъ на выставкѣ должны быть сдѣланы до 15—28 февраля 1908 года.

Конструкторы, заводчики и коммерсанты, имѣющіе свои главные заводы за границей, по желанію, обращаются къ M. Gèò Lefèvre Jurnal l'Auto, 10 fbg Montmartre Paris, за исключеніемъ Германіи и Австріи. Германскіе и Австрійскіе конструкторы и заводчики къ M. De La Croix Kaiserlichen Automobil Club Berlin 19 Leipziger Platz.

Петербургскіе и финляндскіе конструкторы и заводчики къ г. А. П. Нагелю, Петер-

бургъ, Литейный пр., д. 36. Редакція журн.
„Автомобиль“.

Остальные обращаются непосредственно
въ бюро Комитета выставки—Москва, Твер-
ская, д. Гиршманъ.

§ 8. Всѣ заявленія подлежатъ размот-
рѣнію Распорядительнаго Комитета, который
постановляетъ рѣшеніе о приемѣ или отказѣ,
не давая объясненій о мотивахъ своего рѣ-
шенія и классификаціи экспонентовъ.

§ 9. Заявленія о приемѣ должны содер-
жать указаніе о желаемой площади станда,
о предметахъ, назначенныхъ для выставки,
а равно о страховой оцѣнкѣ; къ заявленію
долженъ быть приложенъ чекъ, равный по-
ловинѣ стоимости заявленнаго мѣста.

Оплата права.

§ 10. Право участія въ выставкѣ приоб-
рѣтается со времени внесенія въ списокъ
экспонентовъ и оплаты половины причитаю-
щейся суммы при подачѣ заявленія, какъ
выше сказано. Взносъ второй половины тот-
часъ же по распредѣленіи мѣста и не позд-
нѣе 16—29 марта 1908 года.

Неуплата въ этотъ послѣдній срокъ вле-
четъ за собой потерю права на мѣсто.

Плата, внесенная принятымъ экспонен-
томъ, поступаетъ въ доходъ выставки даже
если онъ впослѣдствіи отказался бы отъ уча-
стія въ ней.

Въ этомъ случаѣ заарендованныя, но
оставшіяся незанятыми къ открытію выставки
мѣста, поступаютъ въ распоряженіе Распоря-
дительнаго Комитета и могутъ быть сняты
вновь на особыхъ условіяхъ.

Распредѣленіе мѣстъ.

§ 11. Мѣста для различныхъ классовъ выставки будутъ распредѣляться Распорядительн. Комитетомъ.

Заявленные мѣста для отдѣльныхъ одинаковыхъ стандовъ будутъ затѣмъ распредѣлены между экспонентами по жребію, который вынимается въ порядкѣ поступления заявленій.

Въ случаѣ отсутствія экспонента или его уполномоченнаго при жеребьевкѣ, жребій будетъ за него вынуть членомъ Распорядительнаго Комитета и въ послѣдствіи никакой протестъ заинтересованнаго не можетъ быть допущенъ.

Распредѣленіе мѣстъ по жребію будетъ произведено для всѣхъ экспонентовъ въ Россійскомъ Автомобильномъ Обществѣ, Московскомъ Отдѣленіи.

Послѣ 6—19 Марта 1908 года мѣста будутъ сдаваться въ порядкѣ заявленій, соразмѣрно оставшемуся незанятымъ пространству.

Устройство помѣщенія и украшенія.

§ 12. Распорядительный Комитетъ за свой счетъ озабочивается общимъ украшеніемъ помѣщенія выставки, а равно устройствомъ деревяннаго пола для стандовъ и предоставляетъ каждому экспоненту, за его счетъ, устройство обстановки и украшенія и покрытія сукномъ занятаго имъ мѣста.

Внутри выставки не допускаются никакія работы кромѣ сборки уже готовыхъ частей.

§ 13. Ни одинъ экспонентъ не имѣетъ права дѣлать такія украшенія своего станда, которыя могутъ загромождать проходы, заго-

раживать свѣтъ или стѣснять сосѣдей и публику.

Экспонентъ можетъ огородить пространство, ему предоставленное, перилами, пилястромъ или шнуромъ такимъ образомъ, чтобы ограда не стѣсняла ни сосѣдей, ни проходовъ и чтобы она предохраняла публику отъ случайностей, могущихъ произойти отъ соприкосновенія съ выставленными машинами и аппаратами.

Строго воспрещается что либо прибавать гвоздями или вдѣлывать въ стѣны помѣщенія выставки. Что касается до работъ, производимыхъ въ землѣ, то для нихъ необходимо предварительное разрѣшеніе Распорядительнаго Комитета.

§ 14. Ограды и перегородки не должны превышать одного метра высоты надъ землей.

§ 15. Распорядительный Комитетъ оставляетъ себѣ право сдѣлать распоряженіе объ уничтоженіи или измѣненіи тѣхъ украшеній стандовъ, которыя вредятъ общему виду выставки или стѣсняютъ сосѣднихъ экспонентовъ или публику.

Распорядительный Комитетъ можетъ удалить также во всякое время предметы, которые по своимъ свойствамъ или виду ему покажутся опасными, вредными или несовмѣстимыми съ цѣлью и значеніемъ выставки.

§ 16. Никто изъ экспонентовъ не можетъ безъ разрѣшенія занимать свое мѣсто предметами, не помѣщенными въ заявленіи.

§ 17. Никто изъ экспонентовъ не можетъ безъ разрѣшенія Распорядительнаго Комитета переуступать всего своего мѣста или части его.

§ 18. Никакая особая постройка не может быть воздвигнута экспонентомъ безъ того, чтобы Распорядительнымъ Комитетомъ не былъ одобренъ проэктъ постройки и ея частей.

Вывѣски, картины и афиши должны быть размѣщены въ одномъ направленіи и на одинаковой высотѣ, какъ то будетъ установлено Распорядительнымъ Комитетомъ.

Экспонентамъ предоставляется право на экспонируемыхъ предметахъ обозначать цѣну.

§ 19. Всѣ экспонаты будутъ выставлены подъ именемъ подписавшаго заявленіе о приѣмѣ; запрещается выставлять на стандахъ другія имена безъ разрѣшенія Распорядительнаго Комитета.

Освѣщеніе.

§ 20. Общее освѣщеніе помѣщенія наивозможно болѣе интенсивное, будетъ обезпечено Распорядительнымъ Комитетомъ и распределено насколько возможно равномерно во всѣхъ пунктахъ выставки.

Комитетъ отклоняетъ отъ себя отвѣтственность въ случаѣ если электрическій токъ будетъ имѣть недостатки.

Все освѣщеніе и его установка въ отдѣльныхъ стандахъ предоставляется заботамъ и расходамъ экспонентовъ, которые должны заручиться согласіемъ Распорядительнаго Комитета въ томъ, что касается его силы и распределенія.

Употребленіе огнеопасныхъ приборовъ запрещается.

Приѣмъ и удаленіе экспонатовъ.

21. Не разрѣшается помѣщать экспонаты послѣ открытія выставки и безъ разрѣшенія Распорядительнаго Комитета. Никакой пред-

метъ не можетъ быть взятъ со станда въ теченіе всей выставки безъ разрѣшенія.

Послѣ закрытія выставки ни одинъ предметъ не можетъ быть вывезенъ изъ помѣщенія выставки безъ пропуска, который выдается экспоненту послѣ уплаты имъ всѣхъ причитающихся съ него сборовъ.

Уборка экспонатовъ и обстановки стан-
довъ должна быть сдѣлана экспонентами подъ ихъ отвѣтственностью въ продолженіе не болѣе пяти дней послѣ закрытія выставки, въ противномъ случаѣ Распорядительный Комитетъ это произведетъ за счетъ и страхъ опоздавшихъ.

Сохраненіе.

§ 22. Сохраненіе экспонатовъ, ихъ пріемка и отправка лежитъ на обязанности экспонентовъ.

Уборка ящиковъ и упаковочныхъ предметовъ должна производиться самими экспонентами.

Каждый экспонентъ долженъ производить за свой счетъ и страхъ перевозку, храненіе и установку своихъ экспонатовъ и приборовъ въ указаннныя мѣста.

Онъ долженъ самъ наблюдать за своими операціями или черезъ своего представителя, въ противномъ случаѣ Распорядительный Комитетъ предоставляетъ себѣ право производить ихъ за счетъ и страхъ экспонента.

Срокъ установки.

§ 23. Работы по установкѣ производятся отъ 25-го Апрѣля по 2-е Мая 1908 года, но должны быть закончены къ этому послѣднему числу (наканунѣ открытія).

Передѣлка мѣсть.

§ 24. Всѣ работы по передѣлкѣ въ ма-
нежѣ и снаружи, которыя потребуются при
размѣщеніи, экспоненты должны взять на
себя.

Надзоръ.

§ 25. Полицейскіе и пожарные наряды бу-
дутъ приглашены Распорядительнымъ Коми-
тетомъ, который сверхъ того будетъ имѣть
своихъ особыхъ сторожей изъ отвѣтственной
артели. Тѣмъ не менѣе Распорядительный
Комитетъ не принимаетъ на себя отвѣтствен-
ности ни въ какой степени и ни подъ какимъ
предлогомъ за случай пожара, наводненія,
кражъ и порчъ, которые могутъ произойти.

Экспоненты объявляются отказавшимися
отъ возмѣщенія убытковъ по этимъ статьямъ.

Содержаніе.

§ 26. Запрещается закрывать экспонаты
въ часы открытія выставки. Экспоненты
должны на свой счетъ содержать въ чистотѣ
выставленные предметы и ихъ помѣщеніе во
время выставки.

Страховка.

§ 27. Каждый экспонентъ долженъ обя-
вить точную стоимость своихъ товаровъ и
станда, которые будутъ застрахованы отъ по-
жара за его личный счетъ. Распорядитель-
нымъ Комитетомъ, при чемъ Распорядитель-
ный Комитетъ не беретъ на себя никакой от-
вѣтственности.

Распорядительный Комитетъ одновременно
со вторымъ взносомъ за право участія въ
выставкѣ будетъ вносить на счетъ Страхо-

выхъ Обществъ страховыя преміи подь росписку въ полученіи квитанціи, которая одна будетъ служить основаніемъ для претензіи экспонента въ случаѣ несчастья.

Всякое преувеличиваніе въ заявленіяхъ и страховой стоимости экспонатовъ повлечетъ за собой преслѣдованіе экспонента Страховымъ Обществомъ и Распорядительнымъ Комитетомъ выставки.

Опасные предметы.

§ 28. Предметы взрывчатые и легко воспламеняемые, будутъ приниматься на выставку лишь въ хорошо приспособленныхъ резервуарахъ и въ ограниченныхъ размѣрахъ.

Они будутъ допускаться лишь на извѣстныхъ пунктахъ выставки, точно указанныхъ Распорядительнымъ Комитетомъ. Разрѣшеніе, данное на этотъ предметъ, можетъ быть взято обратно, если Комитетъ признаетъ нужнымъ.

§ 29. Россійское Автомобильное Общество, Московское Отдѣленіе выдаетъ всѣмъ экспонентамъ дипломъ объ участіи на выставкѣ и помимо того награды: а) за лучшіе кузова, б) за лучшія убранства стандовъ.

Каталогъ.

§ 30. Въ официальномъ каталогѣ выставки будутъ помѣщены экспонаты, записанные въ списки до 1/14 Апрѣля 1903 года.

Имена и фирмы экспонентовъ, равно какъ и названіе выставленныхъ предметовъ, будутъ вписаны въ каталогъ бесплатно.

Въ коммерческой части каталога могутъ быть помѣщены описанія, рисунки и объявленія различныхъ фирмъ по особой расцѣнкѣ. Всѣ заявленія о желаніи помѣ-

стить объявленія, описанія или рисунки должно направлять въ редакцію журнала „Автомобиль“ Спб., Литейный, 36.

Распорядительный Комитетъ ни въ какомъ случаѣ не отвѣтственъ за ошибки и пропуски, которые могутъ произойти при печатаніи каталога.

Объявленія, брошюры и рекламы.

§ 31. Объявленія, брошюры и пр. могутъ быть распространяемы и выставляемы экспонентами только въ своихъ стандахъ.

Они должны подлежать одобренію Распорядительнаго Комитета и имѣть въ томъ его удостовѣреніе, которое можетъ быть взято обратно, если по свойству изданія эта мѣра окажется необходимой.

Журналъ „Автомобиль“ Спб. обязуется перевести и издать на русскомъ языкѣ за счетъ экспонента всѣ документы, доставленные ему до 1/14 Апрѣля 1908 года.

Кромѣ экспонентовъ, которые могутъ при вышеуказанныхъ условіяхъ раздавать при своихъ стандахъ каталоги, проспекты и пр., никто другой не можетъ распространять ничего ни внутри, ни у входа на выставку безъ разрѣшенія Распорядительнаго Комитета.

Употребленіе аппаратовъ, производящихъ шумъ, какъ то рога, трубы сирены, музыкальные инструменты и вообще всякіе другіе приборы и средства для рекламы, способные нарушить тишину и спокойствіе на выставкѣ, дозволяются только съ разрѣшенія Распорядительнаго Комитета

Лучи отъ маяковъ, фонарей, прожекторовъ и вообще всякихъ освѣтительныхъ приспособленій, которые будутъ дѣйствовать съ

цѣлью демонстраціи, должны быть направлены къ потолку выставки.

Фотографіи и рисунки.

§ 32. Никакая фотографія, никакой рисунокъ или эскизъ выставленнаго предмета не можетъ быть сдѣланъ безъ разрѣшенія экспонента и Распорядительнаго Комитета, который всякій разъ оставляетъ себѣ право получить тѣ фотографіи, которыя онъ найдетъ полезными.

Желѣзныя дороги.

§ 33. Экспоненты заблаговременно должны озаботиться объ уменьшеніи тарифовъ по соглашенію съ компаніями желѣзныхъ дорогъ французскихъ, бельгійскихъ и нѣмецкихъ для доставки кладей и предметовъ для выставки. Что касается до русскихъ желѣзныхъ дорогъ, то комитетъ выставки ходатайствуетъ предъ правительствомъ о бесплатномъ провозѣ экспонатовъ.

Таможенное управленіе.

§ 34. Распорядительный Комитетъ дѣлаетъ необходимые шаги предъ правительствомъ, чтобы предметы иностраннаго происхожденія, адресованные на выставку, при ввозѣ ихъ въ Россійскую Имперію, были освобождены отъ пошлины съ тѣмъ, чтобы таковая взималась лишь съ предметовъ, остающихся послѣ окончанія выставки въ Россіи.

Измѣненіе предполагаемаго срока.

§ 35. Промедленіе, которое можетъ произойти при открытіи или закрытіи выставки, раньше или послѣ установленнаго срока, не

даетъ экспонентамъ права на какое либо вознагражденіе.

Правила внутренняго порядка.

§ 36. Правила общаго внутренняго порядка будутъ вывѣшены на стѣнахъ выставки и экспоненты обязаны съ ними сообразоваться.

Недоразумѣнія.

§ 37. Всѣ споры и недоразумѣнія между экспонентами и Распорядительнымъ Комитетомъ, касающіеся денежной стороны дѣла, могутъ быть внесены въ Московскій Коммерческій Судъ.

§ 38. Всѣ экспоненты, подписывая свое заявленіе о приѣмѣ на выставку, тѣмъ самымъ признаютъ, что они согласны со всѣми параграфами настоящаго положенія и равно правиль внутренняго порядка выставки, ими полученныхъ и обязуются сообразоваться съ ними во всѣхъ пунктахъ.

Непредвидѣнные случаи.

§ 39. Распорядительному Комитету принадлежитъ право устройства празднествъ, демонстраціи кинематографа, музыкально-вокальныхъ номеровъ, состязаній, испытаній, конгрессовъ, конкурсовъ, раздачи наградъ, словомъ всего, что можетъ способствовать успѣху выставки.

Распорядительный Комитетъ оставляетъ за собой право во всѣхъ случаяхъ, не предусмотрѣнныхъ настоящимъ положеніемъ, постановлять рѣшенія, которыя будутъ непосредственно приводиться въ исполненіе.

Россійское Автомобильное Общество.

(Московское Отдѣленіе).

Международная выставка автомобилей, двигателей, велосипедовъ и спорта.

Правила внутренняго порядка.

Пар. 1. Для лицъ, имѣющихъ служебные билеты, выставка открывается въ 10 ч. утра.

Закрывается она ежедневно $\frac{1}{2}$ ч. спустя послѣ выхода публики и согласно съ таблицей, которая выставлена у входныхъ дверей.

Пар. 2. Служебные билеты и билеты экспонентовъ имѣются только именныя безъ права передачи. Они ни въ какомъ случаѣ не могутъ передаваться никому другому и должны имѣть штемпель Россійскаго Автомобильнаго Общества Московскаго Отдѣленія.

Распорядительный Комитетъ сохраняетъ за собой право уничтожать всякій именной билетъ, переданный въ чужія руки, не лишаясь права, кромѣ того, предъявить взысканіе къ владѣльцу захваченнаго билета.

Канцелярія Распорядительнаго Комитета будетъ открыта въ продолженіи выставки ежедневно отъ 11 до 1 ч. дня и отъ 4 ч. до 7 ч. вечера.

Пар. 3. Каждый экспонентъ долженъ самъ заботиться о чисткѣ и подметаніи своего мѣста, и долженъ озаботиться окончить все это до $10\frac{1}{2}$ ч. утра, чтобы дать возможность ма-

нежной прислугѣ подмести общее помѣщеніе за $\frac{1}{2}$ часа до прихода публики.

Пар. 4. Экспонентовъ убѣдительно просить тщательно закрывать каждый вечеръ выставленные предметы по возможности непромокаемыми брезентами, чтобы предупредить порчу, могущую произойти отъ протеканія съ крыши, отъ конденсаціи и пр. Распорядительный Комитетъ заявляетъ, что онъ не принимаетъ на себя никакой отвѣтственности въ этомъ отношеніи.

Пар. 5. Брезенты на выставленныхъ предметахъ, принадлежности укупорки и все, могущее портить общій видъ выставки, должны быть убраны со стандовъ до 11 час. утра.

Пар. 6. Экспоненты не имѣютъ права дѣлать такія строенія, которыя загромождали бы свѣтъ, проходы или стѣсняли сосѣдей и публику.

Они могутъ огородить пространство, имъ предоставленное, перилами, пилястромъ или шнуромъ, такимъ образомъ, чтобы, не захватывая пространства ни отъ сосѣдей, ни отъ проходовъ, предохранить публику отъ случайностей, могущихъ произойти отъ соприкосновенія съ выставленными машинами и аппаратами.

Ограды и перегородки не должны превышать одного метра высоты надъ землею.

Вывѣски и объявленія не могутъ быть помѣщены выше линіи указанной Комитетомъ.

Каталоги, брошюры и пр. могутъ быть распространяемы и выставляемы экспонентами только въ своихъ стандахъ. Они должны подлежать одобренію Распорядительнаго Комитета и имѣть въ томъ его удостовѣреніе, которое можетъ быть взято обратно, если по

свойству изданія эта мѣра окажется необходимой.

Кромѣ экспонентовъ, которые могутъ при вышеуказанныхъ условіяхъ раздавать въ своихъ стандахъ каталоги, проспекты и пр., никто другой не можетъ распространять ничего ни внутри, ни у входа на выставку безъ разрѣшенія Распорядительнаго Комитета. Никакая фотографія, ни какой рисунокъ или эскизъ выставленнаго предмета не можетъ быть сдѣланъ безъ разрѣшенія Распорядительнаго Комитета выставки, который всякій разъ оставляетъ себѣ право получить тѣ фотографіи, которыя Комитетъ найдетъ полезными.

Всѣ служащіе экспонентовъ подчинены положенію, регламентирующему выставку. Въ случаѣ серьезныхъ проступковъ Комитетъ оставляетъ за собой право запретить провинившемуся входъ на выставку.

Пар. 7. Ни одно разрѣшеніе на помѣщеніе экспонатовъ не будетъ дано послѣ открытія выставки и ни одинъ предметъ экспонатовъ не можетъ быть взятъ обратно втеченіи выставки безъ разрѣшенія секретаря Распорядительнаго Комитета. Секретарь Распорядительнаго Комитета имѣетъ также право запрещать и приказывать убирать всѣ постройки декораціи, вывѣски, объявленія, афиши, барьеры и т. д., которые не получили разрѣшенія.

Прибиваніе вывѣсокъ, афишъ, или какихъ-либо объявленій на стѣнахъ или перегородкахъ не можетъ быть сдѣлано безъ спеціальнаго разрѣшенія секретаря Распорядительнаго Комитета.

Никакая вывѣска не можетъ быть прикрѣплена или прислонена къ стѣнамъ строенія.

Экспоненты будутъ считаться отвѣтственными за поврежденія, причиненныя ихъ предметами и должны будутъ ихъ исправить.

Пар. 8. Всѣ резервуары для керосина, бензина, спирта должны быть совершенно опорожнены передъ установкой въ витринахъ.

Экспоненты приглашаются настоятельнымъ образомъ употребить всѣ необходимыя мѣры противъ пожара и случайностей, могущихъ произойти отъ неосторожности служащихъ или публики, въ отношеніи которыхъ Комитетъ снимаетъ съ себя всякую отвѣтственность. Комитетъ можетъ, кромѣ того, удалить всегда предметы, которые по ихъ свойству или виду, покажутся ему опасными, вредными или несомвѣстными съ цѣлями и удобствами выставки.

Аккумуляторы всѣ должны быть разряжены, за исключеніемъ получившихъ спеціальное разрѣшеніе секретаря Распорядительнаго Комитета.

Аккумуляторы, имѣющіе оболочку изъ целулоида, не допускаются, за исключеніемъ батарей, сила которыхъ не превышаетъ 12 вольтъ. Тѣмъ не менѣе, они должны быть совершенно закрыты въ ящикѣ.

Пар. 9. Ни одна машина не можетъ быть пущена въ ходъ безъ разрѣшенія Распорядительнаго Комитета.

Машины, пущенныя въ ходъ, должны быть остановлены въ часы закрытія выставки.

Распорядительный Комитетъ сохраняетъ за собой право останавливать моторы или машины, въ случаѣ загроможденія и по всякимъ другимъ мотивамъ.

Пар. 10. Экспоненты не имѣютъ права убирать изъ помѣщенія выставки свои экспо-

наты и станды, не окончивъ всѣхъ расчетовъ съ Распорядительнымъ Комитетомъ.

Пар. 11. Всякія заявленія и требованія должны записываться экспонентами въ книгу, находящуюся въ канцеляріи Распорядительнаго Комитета.

Пар. 12. Всѣ проходы, предназначенные для движенія публики, должны быть всегда свободны и никогда не загромождаются предметами выставки.

Пар. 13. Экспоненты остаются всецѣло отвѣтственными за всякое нарушеніе настоящихъ правилъ, которыя могутъ быть дополнены сверхъ того новыми параграфами, если это будетъ признано необходимымъ.

Предсѣдатель Распорядительнаго
Комитета **В. К. Жиро.**

Секретари } **В. А. фонъ-Шоръ.**
 } **В. В. Либержь.**





Bct en
Tous le



Всѣ спортсмены подписываются на „АВТОМОБИЛЬ“. С.-Петербургъ, Литейный 36.
Tous les sportsmen lisent „L'AUTOMOBILE“. St. Pétersbourg, 36, Liteinaïa. Russie.



Италянскій Автомобильный Заводъ

ФІАТЪ

Fabbrica Italiana Automobili Torino

F. I. A. T.

Поставщикъ многихъ Императорскихъ и Королевскихъ дворовъ и Правительствъ.

ПЕРВЫЕ ПРИЗЫ

на всѣхъ большихъ международныхъ состязаніяхъ.

Изготавливаетъ:

- АВТОМОБИЛИ для туризма и городской ѣзды.
- ОМНИБУСЫ для гостинницъ и пассажирскаго движенія.
- ТОВАРНЫЕ и ГРУЗОВЫЕ АВТОМОБИЛИ.
- САНИТАРНЫЕ АВТОМОБИЛИ.
- БРОНИРОВАННЫЕ ВОЕННЫЕ АВТОМОБИЛИ.
- ПОЖАРНЫЕ АВТОМОБИЛИ.
- МОТОРНЫЯ ЛОДКИ.

Генеральный Представитель для всей Россіи
Торговый Домъ

ГЕРМАНЪ МЕЙЕРЪ

· ВАРШАВА С.-ПЕТЕРБУРГЪ ХАРЬКОВЪ
Ул. гр. Берга, 2. Б. Конюшенная, 29. Театральная пл.,

 **СТАНДЪ—№ 23—СТАНДЪ** 

1951